



RAPORT O STANIE GMINY CZARNIA ZA ROK 2024



CZARNIA, 2025 r.

Spis treści

Wstęp	3
1. Ogólna charakterystyka gminy	4
1.1 Położenie geograficzne i administracyjne	4
1.2 Charakterystyka sieci osadniczej	7
1.3 Struktura użytkowania gruntów.....	9
1.4 Dostępność komunikacyjna.....	10
1.5 Infrastruktura techniczna.....	15
1.6 Demografia.....	16
1.7 Warunki przyrodnicze i zasoby naturalne	18
1.8 Ochrona zdrowia.....	19
1.9 Bezpieczeństwo publiczne	20
1.10 Pomoc społeczna	20
2 Zarządzanie gminą	22
2.1 Struktura organizacyjna gminy	22
2.2 Członkowie Rady Gminy w Czarni	22
2.3 Gminne jednostki organizacyjne.....	23
2.4 Jednostki pomocnicze Gminy	23
2.5 Instytucje kultury i lokalne dziedzictwo niematerialne	24
2.6 Stan mienia komunalnego Gminy Czarnia.....	25
3. Finanse Gminy Czarnia	27
3.1 Planowany budżet uchwalony przez Radę Gminy na 2024 rok	27
3.2 Plan dochodów budżetowych i wydatków budżetowych.	29
3.3 Przedsięwzięcia zrealizowane w ramach Funduszu Sołeckiego.....	33
3.4 Działalność inwestycyjna w Gminie Czarnia.....	36
3.6 Zamówienia publiczne w 2024 r.	43
4. Strategia rozwoju Gminy Czarnia	45
5. Polityka przestrzenna gminy	46
5.1 Miejscowe plany zagospodarowania przestrzennego.....	46
5.2 Decyzje o warunkach zabudowy i ustaleniu inwestycji celu publicznego	46
5.3 System Informacji Przestrzennej	46
5.4 Realizacja uchwał Rady Gminy	47
5.5 Studium Uwarunkowań i Kierunków Zagospodarowania Przestrzennego	48
6. Ochrona środowiska	48
6.1 Zasoby dziedzictwa kulturowego	49
7. Załącznik nr 1 Spis uchwał podjętych w 2024 roku przez Radę Gminy	51
8. Inwestycje realizowane w 2024 roku	57

Wstęp

Raport o stanie Gminy Czarnia jest podsumowaniem działalności Wójta Gminy Czarnia za 2024 rok, który swoim zakresem obejmuje w szczególności: realizację polityk, programów i strategii, a także uchwał Rady Gminy w Czarni i budżetu obywatelskiego. Raport został sporządzony w oparciu o art. 28aa ust. 1 i ust. 2 ustawy z dnia 8 marca 1990 r. o samorządzie gminnym (t.j. Dz. U. z 2024 r., poz. 609) w celu przedłożenia go Radzie Gminy, której zadaniem jest rozpatrzenie raportu, a następnie podjęcie uchwały w sprawie udzielenia lub nieudzielenia wotum zaufania.

Raport opracowano na podstawie udostępnionych informacji przez pracowników Urzędu Gminy oraz jednostek organizacyjnych i instytucji. Zawiera on dane z zakresu uwarunkowań w odniesieniu do stanu gospodarki, środowiska, zagospodarowania przestrzennego, społeczeństwa oraz budżetu gminy.

Analiza raportu umożliwia w sposób obiektywny przyjrzenie się tendencjom rozwojowym oraz zmianom, jakie zachodzą w poszczególnych sferach życia w gminie Czarnia.

Rok 2024 w życiu naszej lokalnej społeczności przyniósł wiele znaczących wydarzeń i ważnych osiągnięć, z których najważniejszymi są:

- Budowa sieci wodociągowej w miejscowości Surowe
- Budowa przydomowych oczyszczalni ścieków na terenie Gminy Czarnia
- „Zakup średniego samochodu ratowniczo – gaśniczego wraz z wyposażeniem dla OSP Czarnia”
- „Przebudowa drogi gminnej we wsi Bandysie na odcinku od km 0+016,00 do km 1+011,00”
„Przebudowa drogi gminnej we wsi Bandysie od drogi powiatowej nr 2511W do drogi powiatowej 2512W”
- „Remont drogi gminnej Rutkowo - granica gminy od km 0+000,00 do km 1+754,00”
- „Przebudowa drogi wewnętrznej w miejscowości Czarnia w obrębie działki 224”
- „Przebudowa dróg wewnętrznych w miejscowości Czarnia w obrębie działek 393/6, 393/8”
- Prace remontowe Kościoła Parafialnego w Czarni
- Utworzenie Parku zieleni

1. Ogólna charakterystyka gminy

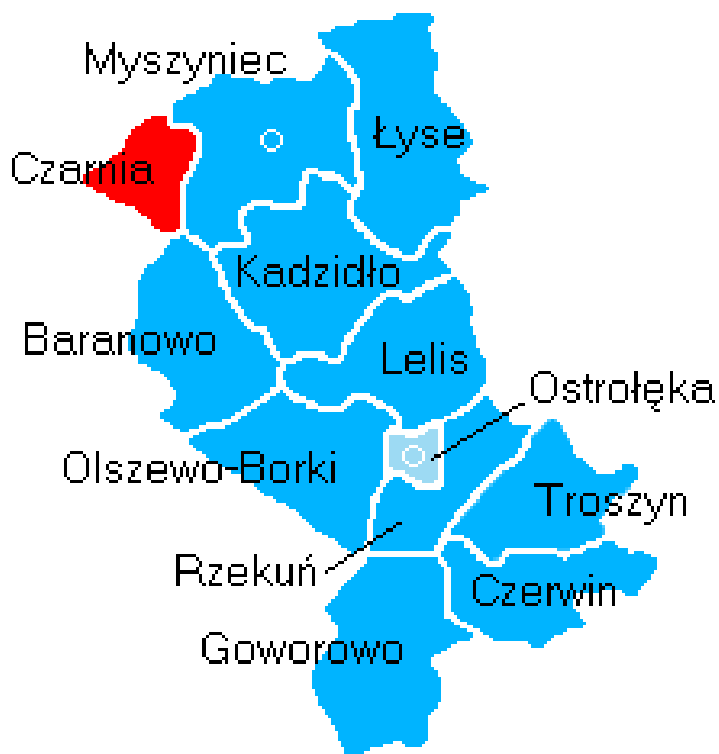
1.1 Położenie geograficzne i administracyjne

Gmina Czarnia położona jest w powiecie ostrołęckim w północnej części województwa mazowieckiego, stanowi ok. 4,5 % powierzchni powiatu, obręb makroregionu Nizin Północno – Mazowieckich w mezoregionie Równiny Kurpiowskiej. Gmina Czarnia sąsiaduje:

- od północy - z gminą Rozogi,
- od południa - z gminą Baranowo,
- od wschodu - z gminą Myszyniec,
- od południowo zachodniej - z gminą Chorzele,
- od północno-zachodniej - z gminą Wielbark.

Na poniższym rysunkach map ukazano położenie gminy na mapie powiatu oraz położenie administracyjne Gminy na tle ponadlokalnym.

Rys. 1 Położenie Gminy na mapie Powiatu.



Źródło: Opracowanie na podstawie: Wikipedia

Rys. 2 Lokalizacja Gminy Czarnia na tle ponadlokalnym.



Źródło: *Diagnoza sytuacji społecznej, gospodarczej i przestrzennej Gminy Czarnia*

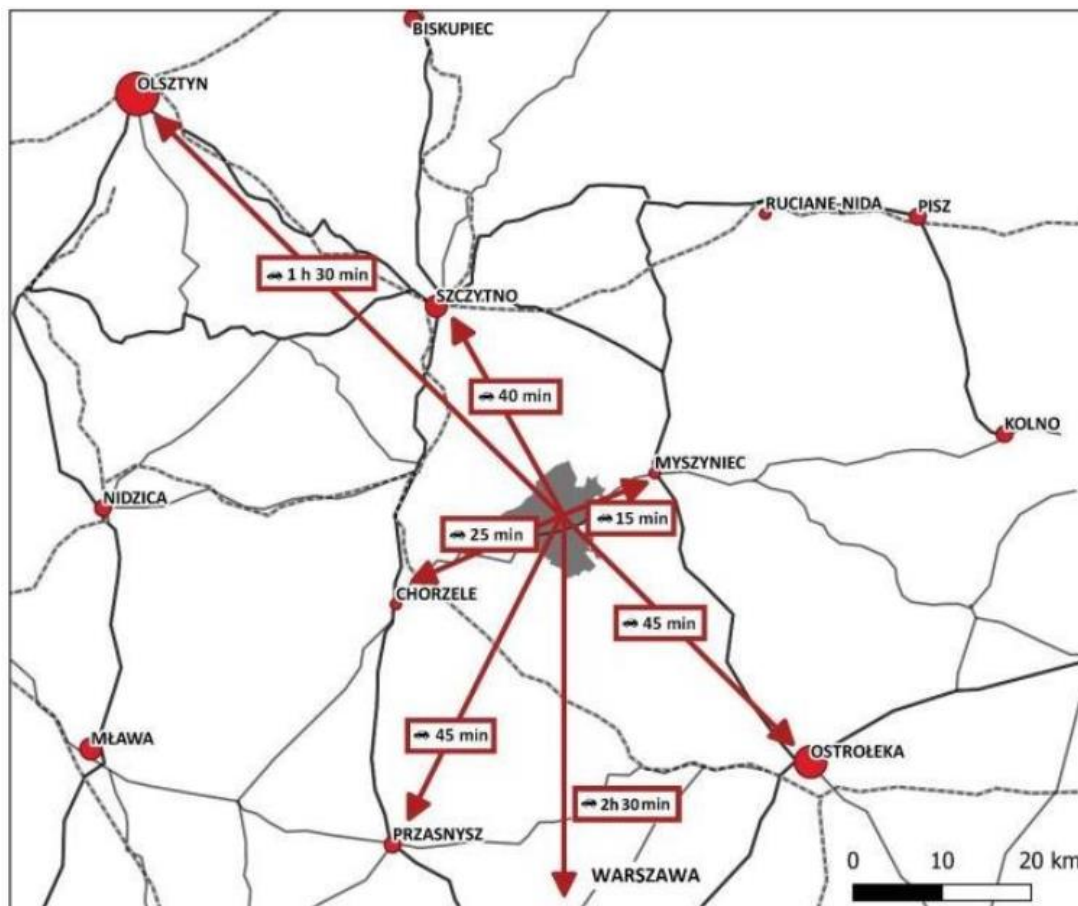
Gmina charakteryzuje się dogodnym położeniem komunikacyjnym, jej teren znajduje się na skrzyżowaniu dwóch zasadniczych szlaków komunikacyjnych:

- W kierunku wschód – zachód łączącego Myszyniec i Chorzele ciągiem drogi wojewódzkiej Nr 614
- W kierunku północ – południe łączącego Szczytno – Czarnię – Baranowo ciągiem dróg powiatowych Nr 53 i Nr 59

Poprzez istniejący układ dróg powiatowych i wojewódzkiej gmina posiada dobre połączenia komunikacyjne z sąsiednimi gminami.

Gmina Czarnia położona jest peryferyjnie w odniesieniu do większych miast. W jej najbliższym otoczeniu położone są dwa miasta Myszyniec i Chorzele, do których dojazd samochodem zajmuje od 15 do 25 minut. Natomiast do większych jednostek osadniczych tj. Ostrołęka dojazd zajmuje 50 minut, do Olsztyna 1h 30 min. Warszawa zaś oddalona jest o około 2h30 min. Na poniższym rysunku mapy ukazano lokalizację Gminy w stosunku do ośrodków miejskich oraz szacunkowy czas podróży transportem indywidualnym:

Rys. 3 Lokalizacja Gminy w stosunku do ośrodków miejski



Źródło: Diagnoza sytuacji społecznej, gospodarczej i przestrzennej Gminy Czarnia

Na terenie gminy znajduje się 9 sołectw:

1. Bandysie
2. Brzozowy Kąt
3. Cupel
4. Cyk
5. Czarnia
6. Długie
7. Michałowo
8. Rutkowo
9. Surowe

Rys. 4 Mapa przedstawiający obszar gminy Czarnia.



Źródło: Opracowanie własne na podstawie www.google.maps

1.2 Charakterystyka sieci osadniczej

Miejscowości gminy są zróżnicowane pod względem powierzchni i liczby mieszkańców. Głównym ośrodkiem gminy jest Czarnia. Do największych wsi pod względem liczby mieszkańców należą: Surowe, Czarnia oraz Bandysie.

Siedziba Urzędu Gminy zlokalizowana jest w centralno-północno-wschodniej części i posiada charakterystyczne niewielkie centrum, w którym skoncentrowane się usługi w zakresie obsługi ludności (Urząd Gminy, Kurpiowski Bank Spółdzielczy, Przychodnia Lekarska „Rodzina”, Specjalny Ośrodek Szkolno-Wychowawczy, Poczta Polska, Kościół pw. Niepokalanego Poczęcia Najświętszej Maryi Panny oraz sklepy spożywcze).

Zabudowa mieszkaniowa i rolnicza na terenie gminy pod względem przestrzennym nie posiada (poza ośrodkiem gminnym) wytworzonych układów urbanistycznych. Niemal 90 % zabudowy

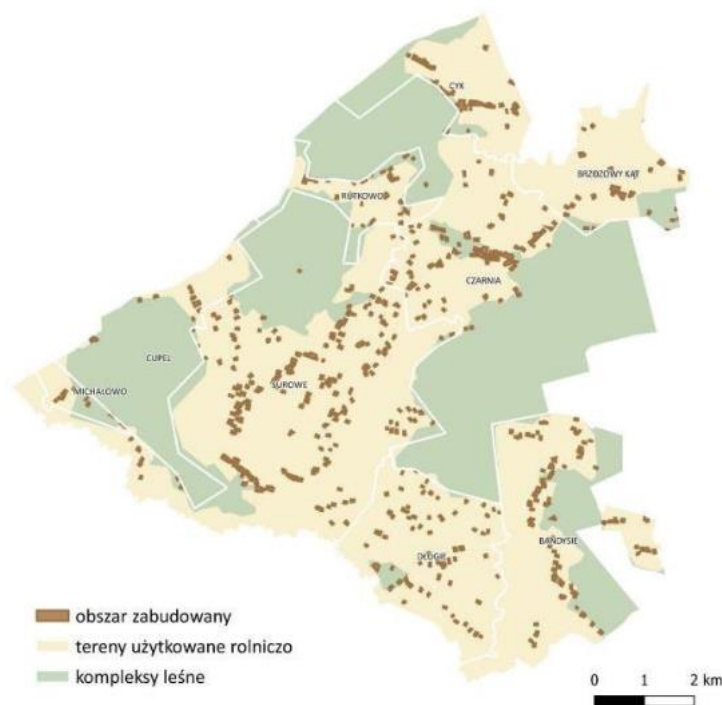
stanowią rozproszone układy kolonijne z nielicznymi skupiskami zwartych układów ulicowych obejmujących w skali gminy, około 10 % czego najlepszym przykładem są Surowe – najludniejsza miejscowość gminna, bez wyraźnie ukształtowanego centrum.

W istniejącym zagospodarowaniu przestrzennym można wyodrębnić kilka pasm zabudowy:

- układ przestrzenny wsi Surowe obejmujący przysiółki Zagładzie, Zaostrowie i Zajęczy Kąt,
- pasmo zabudowy wsi Bandysie zlokalizowane wzdłuż drogi Baranowo – Czarna
- wieś Czarna
- wieś Cyk

Ze względu na charakter struktury przestrzennej gminy, który cechuje się rozproszeniem zabudowy niemożliwe jest uzbrojenie całego obszaru gminy w sieć wodociągową, kanalizacyjną i gazową, ponieważ wiąże się to ze zbyt wysokimi kosztami. Na poniższym rysunku mapy przedstawiono rozkład przestrzenny sieci osadniczej w Gminie Czarna.

Rys. 5 Rozkład przestrzenny sieci osadniczej w Gminie



Źródło: Diagnoza sytuacji społecznej, gospodarczej i przestrzennej Gminy Czarna

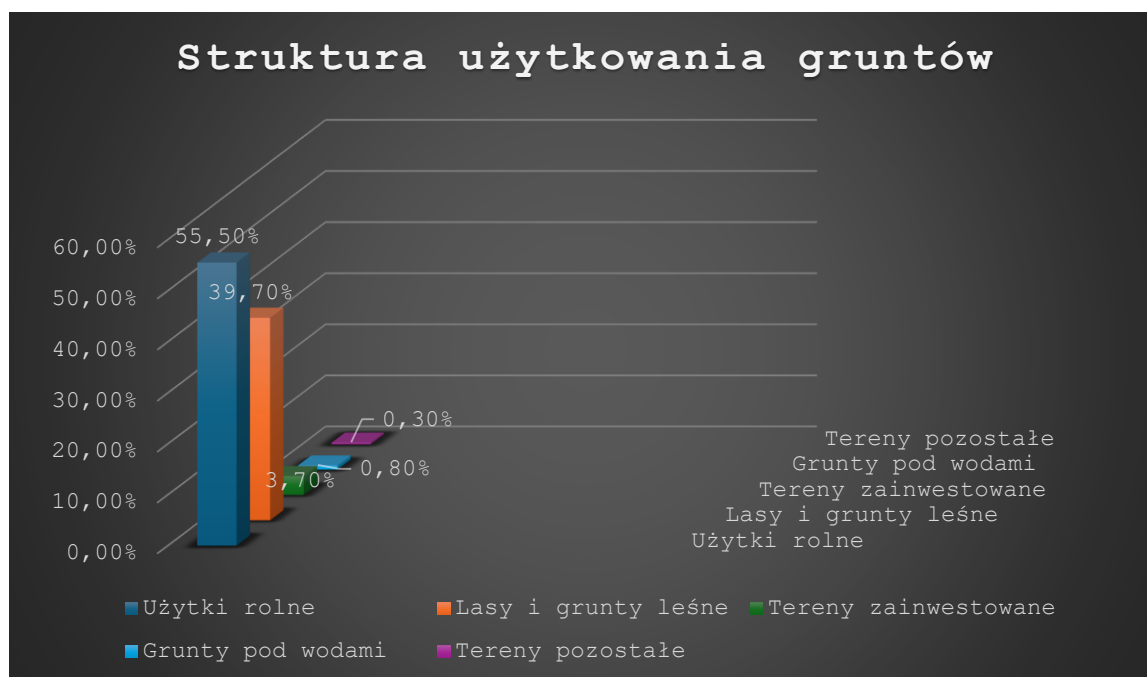
1.3 Struktura użytkowania gruntów

Gmina posiada status gminy wiejskiej, jest jedną z najmniejszych gmin znajdujących się w obrębie powiatu ostrołęckiego i zajmuje powierzchnię 9389 ha, co stanowi ok. 4,5 % powierzchni powiatu. Użytkowanie gruntów wygląda następująco:

- Użytki rolne – 5309 ha (55,5 %)
- Lasy i grunty leśne – 3733 ha (39,7 %)
- Grunty pod wodami – 71 ha (0,8 %)
- Tereny zainwestowane – 345 ha (3,7 %)
- Tereny pozostałe – 31 ha (0,3 %)

Na poniższym rysunku przedstawiono wykres, który prezentuje strukturę użytkowania gruntów w gminie Czarnia.

Rys. 6 Struktura użytkowania gruntów w gminie Czarnia



Źródło: Opracowanie własne

W strukturze użytkowania gruntów na terenie gminy Czarnia w znacznym stopniu przeważają tereny rolnicze (użytki rolne), które stanowią 55,5 % jej całkowitej powierzchni. Głównie występują tu gleby murszowo – mineralne i murszowate. Dość duży odsetek stanowią także gleby brunatne wylugowane, brunatne kwaśne oraz gleby bielnicowe i pseudobielnicowe. Ponadto, w obrębie doliny Omulwi i w niektórych zagłębieniach wykształciły się gleby organogeniczne (torfowe i mułowo – torfowe).

Gmina Czarnia wyróżnia się wysokim wskaźnikiem lesistości, wynoszącym ok. 39,4 %. Jest to wartość znacznie wyższa od średnich dla kraju (29,6%), województwa mazowieckiego (23,4 %) oraz powiatu ostrołęckiego (32%). Największe kompleksy leśne znajdują się w północno - zachodniej i wschodniej części gminy. W przeważającej części grunty leśne stanowią własność Skarbu Państwa (ok. 77%) co sprawia, że sposób prowadzenia gospodarki leśnej w gminie jest prawidłowy, zmierzający do zwiększenia biologicznej odporności drzewostanów.

1.4 Dostępność komunikacyjna

✓ INFRASTRUKTURA DROGOWA

W poniższej tabeli przedstawiono drogowy układ komunikacyjny gminy Czarnia. Pozanizej wymienionymi drogami układ komunikacyjny uzupełniają pozostałe drogi, które nie należą do kategorii dróg publicznych, w tym drogi wewnętrzne i drogi dojazdowe do terenów rolnych.

Tab.1. Wykaz dróg w Gminie Czarnia

NR DROGI	PRZEBIEG DROGI
Drogi wojewódzkie	
614	Chorzele-Krukowo-Myszyniec
Drogi powiatowe	
2507W	Czarnia – Cyk - Pełty
2508W	Czarnia - Białusny Lasek
2509W	Czarnia – Cupel - Surowe
2510W	Czarnia - Surowe
2511W	Surowe – Długie - Bandysie
2512W	Czarnia – Bandysie - Zawady
2586W	Lesiny Wielkie - Rutkowo
Drogi gminne	
250201 W	Dr. wojewódzka. nr 614 Myszyniec – Chorzele/ Surowe – Obory – Michałowo - Cupel

250205 W	Brzozowy Kąt – Pełty
250206 W	Dr. wojewódzka nr 614 - Długie
250208 W	Dr. powiatowa nr 2507 W Cyk – dr. powiatowa/ Lesiny Wielkie – Księży Lasek
250209 W	Cupel – Surowe – Brotki – dr. wojewódzka nr 614 Myszyniec - Chorzele
250210 W	Dr. powiatowa nr 2510 W- Surowe Grądy
250211 W	Dr. wojewódzka nr 614 Surowe Stara Wieś – Zastucze
250212 W	Dr. wojewódzka Surowe – Zagrądzie
250213 W	Dr. powiatowa nr 2512 W Bandysie Zabrodzie
250214 W	Dr. powiatowa nr 2511 W - Długie
250215 W	Dr. powiatowa nr 2510 W – Kolonia Czarnia Dunaj
250216 W	Dr. powiatowa nr 2511 W – dr. powiatowa nr 2512 W – Bandysie Stara Wieś
250217 W	Brzozowy Kąt (dr.pow. nr 2508 W) – gr Gminy Czarnia (Świdwiborek)
250218 W	Rutkowo – granica Gminy Czarnia (gmina Wielbark)
250219W	Surowe (droga powiatowa 2510W – droga powiatowa nr 2509W)
250220W	Bandysie (droga powiatowa nr 2512W – Bandysie Białuchy)
250221W	Surowe Stara Wieś (od dr. Gminnej nr 250211W do dr. Woj. Nr 614)

Źródło: Dane z Uchwały nr 672/19/24 Zarządu Województwa Mazowieckiego z dnia 20 sierpnia 2024 r. zmieniającej uchwałę w sprawie nadania numerów dla dróg gminnych na obszarze Województwa Mazowieckiego.

Stan techniczny dróg na terenie gminy jest zróżnicowany, więcej niż połowa dróg gminnych nie posiada utwardzonej powierzchni. Ponadto problem ten dotyczy również niektórych dróg powiatowych.

✓ **TRANSPORT ZBIOROWY**

Na terenie Gminy funkcjonują lokalne linie autobusowe, oferujące połączenia międzymiejscowościami w godzinach porannych oraz popołudniowych. Przystanki autobusowe zlokalizowane są w większych miejscowościach.

W ramach Funduszu Rozwoju Przewozów Autobusowych o charakterze użyteczności publicznej w 2024 roku uruchomione zostały trzy linie autobusowe:

- Linia nr 1 - Czarnia, Rutkowo, Cyk, Brzozowy Kąt, Czarnia
- Linia nr 2 - Czarnia , Bandysie, Czarnia
- Linia nr 3 - Czarnia, Bandysie, Długie, Michałowo, Cupel , Surowe, Czarnia

Transport odbywa się w dni nauki szkolnej.

ROZKŁAD JAZDY AUTOBUSÓW

LINIA KOMUNIKACYJNA						
Czarnia - Rutkowo - Czarnia						
LP	Nazwa i numer przystanku komunikacyjnego	Godziny odjazdu w poszczególne dni				
		poniedziałek - piątek	wtorek czwartek piątek	poniedziałek środa	wtorek środa czwartek piątek	poniedziałek - piątek
1	Czarnia - Szkoła nr. 7	07:43	12:45	13:40	14:35	15:30
2	Rutkowo nr. 6	07:45	12:43	13:38	14:33	15:28
3	Rutkowo - Granica nr. 10	07:46	12:42	13:37	14:32	15:27
4	Czarnia - Glinki nr. 11	07:47	12:41	13:36	14:31	15:26
5	Czarnia - Szkoła nr. 12	07:48	12:40	13:35	14:30	15:25

LINIA KOMUNIKACYJNA						
Czarnia - Cyk - Czarnia						
LP	Nazwa i numer przystanku komunikacyjnego	Godziny odjazdu w poszczególne dni				
		poniedziałek - piątek	wtorek czwartek piątek	poniedziałek środa	wtorek środa czwartek piątek	poniedziałek - piątek
1	Czarnia - Szkoła nr. 7	07:40	12:55	13:50	14:45	15:40
2	Cyk IV nr. 19	07:43	12:51	13:46	14:41	15:36
3	Cyk III nr. 18	07:44	12:50	13:45	14:40	15:35
4	Cyk II nr. 17	07:45	12:49	13:44	14:39	15:34
5	Cyk I nr. 16	07:46	12:48	13:43	14:38	15:33
6	Czarnia - Staw nr. 15	07:48	12:47	13:42	14:37	15:32
7	Czarnia - Szkoła nr. 7	07:50	12:46	13:41	14:36	15:31

LINIA KOMUNIKACYJNA						
Czarnia - Brzozowy Kąt - Czarnia						
LP	Nazwa i numer przystanku komunikacyjnego	Godziny odjazdu w poszczególne dni				
		poniedziałek - piątek	wtorek czwartek piątek	poniedziałek środa	wtorek środa czwartek piątek	poniedziałek - piątek
1	Czarnia - Szkoła nr. 7	07:33	13:06	14:01	14:56	15:51
2	Brzozowy Kąt OSP nr. 2	07:36	13:02	13:57	14:52	15:47
3	Brzozowy Kąt Centrum nr. 3	07:37	13:01	13:56	14:51	15:46
4	Brzozowy Kąt I nr. 4	07:38	13:00	13:55	14:50	15:45
5	Czarnia - Mich nr. 5	07:39	12:59	13:54	14:49	15:44
6	Czarnia - Kościół nr. 10	07:40	12:58	13:53	14:48	15:43
7	Czarnia - Centrum nr. 6	07:41	12:57	13:52	14:47	15:42
8	Czarnia - Szkoła nr. 7	07:42	12:56	13:51	14:46	15:41

"Linia komunikacyjna dofinansowana ze środków Funduszu rozwoju przewozów autobusowych województwa mazowieckiego"



ROZKŁAD JAZDY AUTOBUSÓW

LINIA KOMUNIKACYJNA						
Bandysie - Długie - Michałowo - Cupel - Surowe - Czarnia - Bandysie						
LP	Nazwa i numer przystanku komunikacyjnego		Godziny odjazdu w poszczególne dni			
			poniedziałek - piątek	poniedziałek środa piątek	wtorek czwartek	poniedziałek - piątek
1	Czarnia Kościół	nr. 10	06:56	13:44	14:04	15:29
2	Bandysie Rezerwat	nr. 12	06:59	13:41	14:01	15:26
3	Bandysie Białuchy	nr. 20	07:02	13:38	13:58	15:23
4	Bandysie Centrum	nr. 21	07:03	13:37	13:57	15:22
5	Bandysie OSP	nr. 22	07:05	13:35	13:55	15:20
6	Długie Ulipie	nr. 49	07:08	13:32	13:52	15:17
7	Długie V	nr. 48	07:10	13:30	13:50	15:15
8	Długie III	nr. 47	07:15	13:25	13:45	15:10
9	Długie IV	nr. 46	07:16	13:24	13:44	15:09
10	Długie II	nr. 45	07:17	13:23	13:43	15:08
11	Długie I	nr. 44	07:19	13:21	13:41	15:06
12	Surowe Wiartołowo	nr. 43	07:21	13:19	13:39	15:04
13	Surowe Stara Wieś	nr. 42	07:22	13:18	13:38	15:03
14	Surowe - Krzyżówki	nr. 31	07:23	13:17	13:37	15:02
15	Surowe - Szkoła	nr. 30	07:24	13:16	13:36	15:01
16	Surowe Brodki	nr. 32	07:27	13:13	13:33	14:58
17	Surowe Obory	nr. 33	07:29	13:11	13:31	14:56
18	Michałowo I	nr. 34	07:32	13:08	13:28	14:53
19	Michałowo II	nr. 35	07:34	13:06	13:26	14:51
20	Cupel I	nr. 36	07:38	13:02	13:22	14:47
21	Cupel II	nr. 37	07:41	12:59	13:19	14:44
22	Cupel III	nr. 38	07:43	12:57	13:17	14:42
23	Surowe - Wyzęgi I	nr. 39	07:45	12:55	13:15	14:40
24	Surowe - Wyzęgi II	nr. 40	07:47	12:53	13:13	14:38
25	Surowe Zaostrowie	nr. 41	07:50	12:50	13:10	14:35
26	Surowe - Krzyżówki	nr. 40	07:54	12:46	13:06	14:31
27	Surowe - Szkoła	nr. 30	07:55	12:45	13:05	14:30
28	Surowe - Mlk.	nr. 29	07:56	12:44	13:04	14:29
29	Czarnia - Dunaj	nr. 8	07:58	12:42	13:02	14:27
30	Czarnia - Szkoła	nr. 7	08:00	12:40	13:00	14:25
31	Czarnia - Centrum	nr. 6	08:01	12:39	12:59	14:24

"Linia komunikacyjna dofinansowana ze środków Funduszu rozwoju przewozów autobusowych województwa mazowieckiego"



ROZKŁAD JAZDY AUTOBUSÓW

LINIA KOMUNIKACYJNA							
Czarnia - Bandysie - Czarnia							
LP	Nazwa i numer przystanku komunikacyjnego	Godziny odjazdu w poszczególne dni					
		poniedziałek - piątek	wtorek czwartek piątek	poniedziałek środa	wtorek środa czwartek piątek	poniedziałek - piątek	
1	Czarnia - Szkoła nr. 7	07:05	13:07	13:52	14:47	15:52	
2	Czarnia - Centrum nr. 6	07:06	13:08	13:53	14:48	15:53	
3	Czarnia - Kościół nr. 10	07:07	13:09	13:54	14:49	15:54	
4	Czarnia - Leśniczówka nr. 11	07:08	13:10	13:55	14:50	15:55	
5	Bandysie - Rezerwat nr. 12	07:10	13:11	13:56	14:51	15:56	
6	Bandysie Białuchy nr. 20	07:12	13:12	13:57	14:52	15:57	
7	Bandysie - Centrum nr. 21	07:13	13:13	13:58	14:53	15:58	
8	Bandysie - OSP nr. 22	07:14	13:14	13:59	14:54	15:59	
9	Bandysie - I nr. 23	07:15	13:15	14:00	14:55	16:00	
10	Bandysie - II nr. 24	07:18	13:16	14:01	14:56	16:01	
11	Bandysie - III nr. 25	07:19	13:17	14:02	14:57	16:02	
12	Bandysie - IV nr. 26	07:22	13:18	14:03	14:58	16:03	
13	Bandysie - Korzenie I nr. 27	07:24	13:19	14:04	14:59	16:04	
14	Bandysie - Korzenie II nr. 28	07:25	13:20	14:05	15:00	16:05	
15	Czarnia - Szkoła nr. 7	07:32	13:25	14:10	15:05	16:10	

"Linia komunikacyjna dofinansowana ze środków Funduszu rozwoju przewozów autobusowych województwa mazowieckiego"



1.5 Infrastruktura techniczna

✓ INFRASTRUKTURA WODOCIĄGOWA

W zakresie zbiorowego zaopatrzenia w wodę Gmina samodzielnie pełni rolę przedsiębiorstwa wodociągowego. Na terenie Gminy funkcjonują dwa ujęcia wód podziemnych dla potrzeb komunalnych:

- ujęcie wraz ze stacją uzdatniania wody w miejscowości Surowe – ujęcie wykorzystuje zasoby wód podziemnych z głębokości 83,5 m, czerpane przez dwie studnie. Stacja działa z dwustopniowym uzdatnianiem wody z filtracją przez złożę kwarcowe na pierwszym stopniu uzdatniania oraz poprzez złożę katalityczne braunsztytyn (G-1) na drugim stopniu uzdatniania, z dwustopniowym układem pompowania z dwoma zbiornikami wyrównawczymi o pojemności 125m³ każdy.
- ujęcie w Czarni przy Ośrodku Szkolno – Wychowawczym – stanowi małe lokalne ujęcie z pokładem wodonośnym na poziomie około 42 m p.p.t. Wydajność tego ujęcia wynosi 18 m³ /h.

✓ GOSPODARKA WODOCIĄGOWA

Na terenie gminy funkcjonuje sieć wodociągowa o łącznej długości **92,56 km**. W roku 2024 wykonano **0,707 km** nowej sieci wodociągowej. Łączna **roczna produkcja wody** wyniosła **109 158,00 m³**.

Z wodociągu korzysta obecnie **1 642 mieszkańców**, w tym **12 osób** objętych nową siecią lub przyłączami wykonanymi w 2024 roku. W omawianym okresie powstały **4 nowe przyłącza**, zlokalizowane w miejscowościach: **Cyk, Czarnia i Surowe**.

Do sieci wodociągowej podłączone są następujące miejscowości:

- Bandysie,
- Brzozowy Kąt,
- Długie,
- Czarnia,
- Cyk,
- Surowe,
- Rutkowo.

✓ INFRASTRUKTURA KANALIZACYJNA

Aktualnie na terenie Gminy brak spójnego i efektywnego systemu kanalizacji sanitarnej i oczyszczania ścieków. Większość mieszkańców korzysta z indywidualnych systemów unieszkodliwiania ścieków sanitarnych, tzn. ze zbiorników bezodpływowych nieczystości. W coraz większym stopniu wykorzystywane są nowoczesne rozwiązania w postaci przydomowych oczyszczalni ścieków. W 2024 roku wybudowano 34 przydomowe oczyszczalnie ścieków.

✓ INFRASTRUKTURA ELEKTROENERGETYCZNA

Teren Gminy zaopatrywany jest w energię elektryczną za pośrednictwem napowietrznych sieci energetycznych średniego i niskiego napięcia zasilanych z Głównego Punktu Zasilania. Przez obręby Surowe, Długie, Bandysie i Cupel przebiega dwutorowa linia elektroenergetyczna najwyższych napięć (NN) 400 kV relacji Ostrołęka – Olsztyn Mątki. Pozaw/w linią, na terenie Gminy znajdują się:

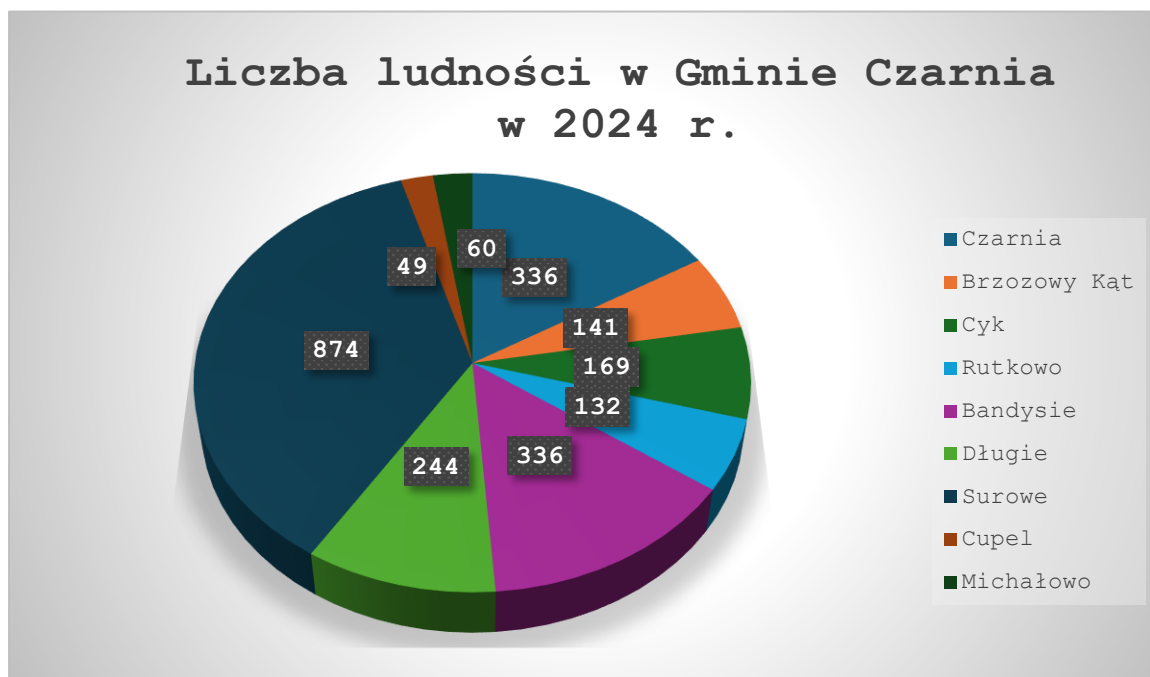
- stacje transformatorowe 15/0,4 kV (ponad 50 szt.),
- napowietrzne linie elektroenergetyczne średniego napięcia 15 kV,
- napowietrzne linie elektroenergetyczne niskiego napięcia 0,4 kV,
- kablowe linie elektroenergetyczne niskiego napięcia 0,4 kV (przy czym zdecydowanie dominują linie napowietrzne).

1.6 Demografia

Stan liczby ludności gminy Czarnia na 31.12.2024 r. wynosił **2 396** osób. Wskaźnik zaludnienia kształtuje się na poziomie 26 osób na km².

Pod względem liczby ludności pierwsze miejsce zajmuje wieś Surowe z liczbą **874** osób, na drugim miejscu znajduje się Czarnia – **391** osób, na trzecim Bandysie – **336** osób. Pozostałe miejscowości to Długie – **244** osoby, Cyk – **169** osób, Brzozowy Kąt – **141** osób, Rutkowo – **132** osób, Michałowo – **60** osób oraz Cupel z liczbą osób – **49**.

Rys. 7 Liczba ludności w Gminie Czarnia w 2024 r.



Źródło: Opracowanie własne

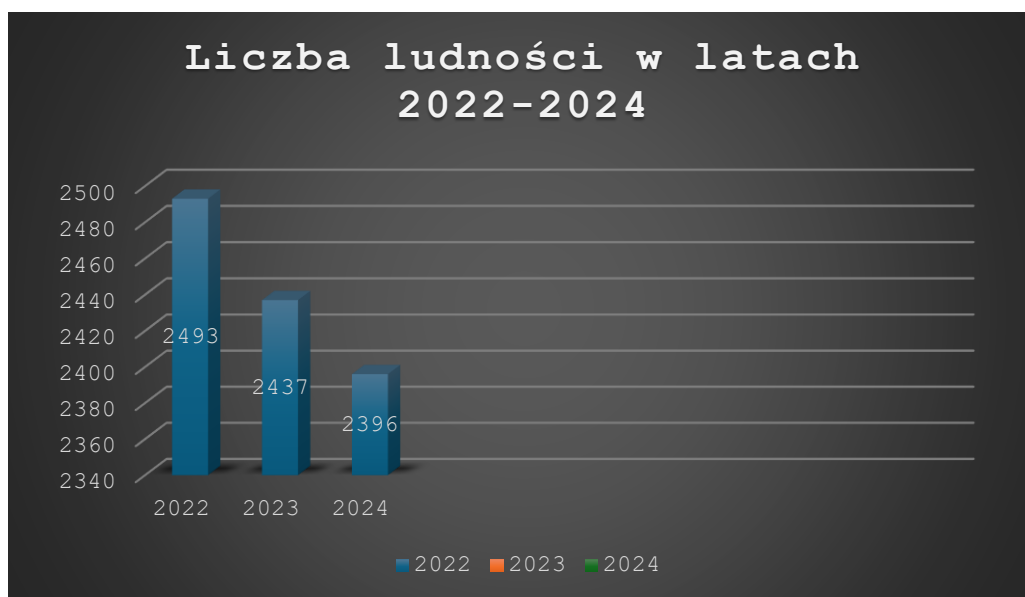
W poniższej tabeli przedstawiono liczbę ludności w gminie w rozbiciu na poszczególne sołectwa w latach od 2022-2024.

Tab. 2 Liczba ludności w gminie Czarnia w latach 2022-2024

Lp	Miejscowość	2022	2023	2024
1.	Czarnia	396	397	391
2.	Brzozowy Kąt	149	147	141
3.	Cyk	178	168	169
4.	Rutkowo	136	133	132
5.	Bandysie	349	344	336
6.	Długie	263	246	244
7.	Surowe	911	899	874
8.	Cupel	49	47	49
9.	Michałowo	62	58	60
	RAZEM	2493	2437	2396

Źródło: Opracowanie własne na podstawie danych z Urzędu Gminy

Rys. 8 Liczba ludności w Gminie Czarnia w latach 2022-2024 r.



Źródło: Opracowanie własne na podstawie danych z Urzędu Gminy

Analizując liczbę ludności w gminie Czarnia w latach 2022 – 2024, można zauważyć, iż posiada ona tendencje spadkową. Stan liczby mieszkańców w 2022 r. w porównaniu do 2023 r. zmniejszył się o 56 osób. Jednakże względem 2024 r. odnotowuje się nieznacznie mniejszy spadek liczby mieszkańców tj., 41 osób.

1.7 Warunki przyrodnicze i zasoby naturalne

Obszar gminy Czarnia leży w obrębie Nizin Północno – Mazowieckich w mezoregionie Nizin Północno – Mazowieckich w mezoregionie Równiny Kurpiowskiej, która obejmuje dwie jednostki geomorfologiczne: równinę sandrową oraz dna dolin rzecznych.

Na zasoby wód powierzchniowych składają się rzeki: Omulew i Trybówka, których uzupełnieniem są rowy melioracyjne odwadniające teren. Rzeki posiadają charakter rzek nizinnych. Ze względu na niewielkie spadki terenu, proces odwadniania terenu gminy jest utrudniony, czego potwierdzeniem są występujące podmokłości w dolinach rzek.

Budowa geologiczna obszaru gminy jest słabo rozpoznana, ponieważ dotychczas na terenie gminy wykonano dwa otwory geologiczne udokumentowane tj. studnia w Czarni o głębokości 45 m i otwór geologiczny Wyżęgi do głębokości 180 m. Na podstawie tych badań można stwierdzić, że w profilu geologicznym do głębokości 10 m występują piaski drobnoziarniste, a poniżej gliny do głębokości ok. 18 m. Następnie występują piaski i żwiry.

Ze względu na uwarunkowania wynikające z budowy geologicznej utworów czwartorzędowych (skały luźne) na terenie gminy nie występują znaczące surowce mineralne. Poszukiwawcze prace geologiczne na terenie gminy Czarnia wykazały występowanie kruszywa naturalnego grubego, bursztynu i torfu, jednakże zasobność surowcowa jest niewielka i nie kwalifikuje się do opracowania kart rejestracyjnych złóż.

Na terenie gminy wyróżnia się trzy typy gleb. Pierwszy typ to gleby utworzone z piasków słabo gliniastych, które występują w wyższych partiach dolin rzecznych. Drugi typ to gleby utworzone z piasków gliniastych występujące w rejonie granic administracyjnych we wsi Surowe. Trzeci typ gleb zbudowany jest z piasków i mułków, zatorfionych w dolinach rzek.

Lasy odgrywają znaczącą rolę gdyż lesistość gminy wynosi 37,9 %. Warunki glebowe i wodne sprzyjają występowaniu siedlisk borowych, w których dominuje sosna z domieszką świerka i brzozy. Na terenie gminy występują również lasy na siedliskach wilgotnych lub bagiennych z przeważającą olchą.

Najlepiej zachowane fragmenty lasów zostały objęte ochroną rezerwatową. Na obszarze leśnym znajdują się dwa rezerwaty przyrody oraz 6 pomników przyrody.

W niedalekiej przyszłości przewiduje się wzrost turystyczno-rekreacyjnej funkcji lasów, które charakteryzują się wysokimi walorami przyrodniczymi.

Na terenie gminy znajdują się następujące formy ochrony przyrody:

- ✓ Rezerwaty (Czarnia i Surowe)
- ✓ Obszar Natura 2000 (Obszar Specjalnej Ochrony ptaków Doliny Omulwi i Płodownicy)
- ✓ Pomniki przyrody (pomniki w formie drzew: dąb, 4 sosny bartne, sosna zwyczajna)
- ✓ Lasy ochronne

1.8 Ochrona zdrowia

Na terenie gminy Czarnia w 2024 r. opiekę zdrowotną świadczyła Przychodnia Lekarska „Rodzina” znajdująca się w Czarni. W przychodni opiekę medyczną świadczy lekarz rodzinny oraz pielęgniarki. Na terenie gminy brak specjalistycznych usług medycznych, jednakże ze względu na obowiązujące przepisy dotyczące służby zdrowia, mieszkańcy gminy mają możliwość dowolnego wyboru miejsca leczenia. Najbliższe szpitale specjalistyczne to:

- ✓ Szpital Powiatowy w Szczytnie,
- ✓ Szpital w Ostrołęce im. dr Józefa Psarskiego,

- ✓ Petra Medica sp. z o. o. w Drężewie – nocna pomoc lekarska.

W Czarni funkcjonuje jeden Punkt Apteczny, zarządzany przez prywatną firmę, tj. „Paweł Chojnacki Finmed”.

Wskaźnik zasobności w przychodnie lekarskie wynosi 4 na 10 tys. osób, a zatem wynik ten jest porównywalny w stosunku do średniej dla powiatu ostrołęckiego.

1.9 Bezpieczeństwo publiczne

Zadania w zakresie bezpieczeństwa publicznego, porządku i opieki nadbezpieczeństwem ludzi i ich mienia sprawuje:

- Komisariat Policji w Myszyńcu,
- Dzielnicowy Rejonu 22 (usytuowanego na terenie gminy Myszyniec i gminy Czarnia).

Na terenie gminy Czarnia, zadania w zakresie bezpieczeństwa przeciwpożarowego, realizują jednostki Ochotniczej Straży Pożarnej, wyposażone są w podstawowy sprzęt ratownictwa przeciwpożarowego, w tym m.in.:

- OSP Bandysie – lekki samochód ratowniczo – gaśniczy Ford Transit
- OSP Brzozowy Kąt – średni samochód ratowniczo – gaśniczy IVECO
- OSP Cyk
- OSP Czarnia - średni samochód ratowniczo – gaśniczy VOLVO oraz SCANIA
 - osobowy samochód specjalny Land Rover

1.10 Pomoc społeczna

W gminie Czarnia funkcjonuje Centrum Usług Społecznych, które zostało powołane uchwałą nr XVI/146/21 Rady Gminy Czarnia z dnia 23 lutego 2021 r. na podstawie Ustawy z dnia 19 lipca 2019 r. o realizowaniu usług społecznych przez centrum usług społecznych.

Realizacja zadań z zakresu pomocy społecznej jest zadaniem własnym gminy o charakterze obowiązkowym. Celem działania Centrum jest umożliwienie przewyciężenia trudnych sytuacji życiowych. Pomoc społeczna wspiera mieszkańców gminy w wysiłkach zmierzających do zaspokajania niezbędnych potrzeb oraz integracji ze środowiskiem. W związku z tym w gminie Czarnia w 2024 r. zrealizowano następujące działania dotyczące udzielonej pomocy społecznej:

1. Zasiłek stały - skorzystało 11 rodzin, na rzecz, których udzielono 94 świadczeń
2. Zasiłek okresowy - skorzystało 10 rodzin, na rzecz, których udzielono 42 świadczeń
3. Zasiłek celowy - skorzystało 20 rodzin
4. Posiłek - skorzystało 166 osób
5. Posiłek w ramach programu wieloletniego „Posiłek w szkole i w domu”
 - w formie pieniężnej skorzystały 33 osoby
 - w formie niepieniężnej skorzystało 166 osób
6. Usługi opiekuńcze - skorzystało 9 rodzin
7. Zasiłek z tytułu ubóstwa - skorzystało 55 rodzin
8. Zasiłek z tytułu potrzeby ochrony macierzyństwa - skorzystały 34 rodziny
9. Zasiłek z tytułu bezrobocia - skorzystało 17 rodzin
10. Zasiłek z tytułu bezdomności - skorzystały 2 osoby
11. Zasiłek z tytułu długotrwałej lub ciężkiej choroby - skorzystały 72 rodziny

Inne rodzaje pomocy i świadczeń:

1. Zasiłek rodzinny - udzielono 3342 świadczenia
2. Dodatki do zasiłków rodzinnych, w tym z tytułu:
 - Urodzenia dziecka – udzielono 4 świadczeń
 - Opieki nad dzieckiem w okresie korzystania z urlopu wychowawczego - udzielono 38 świadczeń
 - Samotnego wychowywania dziecka - udzielono 101 świadczeń
 - Kształcenia i rehabilitacji dziecka niepełnosprawnego - udzielono 129 świadczeń
 - Podjęcia przez dziecko nauki w szkole poza miejscem zamieszkania - udzielono 854 świadczenia
 - Wychowania dziecka w rodzinie wielodzietnej - udzielono 812 świadczeń
 - Rozpoczęcia roku szkolnego - udzielono 359 świadczeń
3. Jednorazowa zapomoga z tytułu urodzenia dziecka - udzielono 9 świadczeń
4. Zasiłki pielęgnacyjne - udzielono 546 świadczeń
5. Świadczenia pielęgnacyjne - udzielono 310 świadczeń
6. Świadczenie rodzicielskie - udzielono 17 świadczeń
7. Dodatek mieszkaniowy - skorzystało 6 rodzin, na rzecz, których udzielono 71 świadczeń

8. Dodatek osłonowy - udzielono 383 świadczenia

Centrum Usług Społecznych w gminie Czarnia w 2024 roku zrealizowało bezpłatne usługi dla mieszkańców gminy było to wsparcie:

- Psychologa – skorzystało 25 osób
- Terapeuty do spraw uzależnień i współuzależnień – skorzystało 29 osób
- Usługa wspomagająca dla rodzin – skorzystało 9 osób
- Pedagog dla dzieci – skorzystały 3 osoby
- Animacja lokalnej społeczności - skorzystało 307 osób
- Promocji i ochrony zdrowia – skorzystały 132 osoby
- Usługi wspierające dla seniorów – skorzystało 57 osób
- Wspieranie osób niepełnosprawnych (rehabilitacja) – skorzystało 167 osób
- Klub wolontariusza – skorzystało 71 osób

2 Zarządzanie gminą

2.1 Struktura organizacyjna gminy

Siedziba Urzędu Gminy znajduje się w miejscowości Czarnia 41, 07-431 Czarnia. Urząd jest jednostką organizacyjną, za pomocą, której Wójt sprawuje władzę realizując zadania własne wynikające z przepisów prawa. Wójt kieruje pracą Urzędu na zasadzie jednoosobowego kierownictwa przy pomocy Sekretarza, Skarbnika oraz dyrektorów i kierowników jednostek organizacyjnych.

Strukturę organizacyjną i kompetencje Gminy określa Ustawa z dnia 8 marca 1990 r. osamorządzie gminnym. Gmina posiada osobowość prawną oraz wykonuje zadania publiczne w imieniu własnym i na własną odpowiedzialność. Urząd Gminy Czarnia swoje działania opiera na przepisach prawa, Statutu Gminy Czarnia, regulaminu organizacyjnego oraz aktów prawnych uchwalanych przez Radę Gminy i wprowadzonych zarządzeniami Wójta.

2.2 Członkowie Rady Gminy w Czarni

1. Dorota Kaczmarczyk – Przewodnicząca Rady Gminy - *okręg wyborczy Cyk*
2. Bartosz Pyśk – Wiceprzewodniczący Rady Gminy - *okręg wyborczy Czarnia od nr 1 do nr 59*
3. Ewelina Brakoniecka - Przewodnicząca Komisji Skarg, Wniosków i Petycji – *okręg wyborczy Rutkowo*
4. Stanisław Brysiewski – Przewodniczący Komisji Rewizyjnej - *okręg wyborczy Długie od nr 41 do końca*

5. Sebastian Zapadka – okręg wyborczy *Bandysie od nr 1 do nr 39*
6. Aldona Ramotowska – Przewodnicząca Komisji Oświaty, Kultury i Spraw Specjalnych - okręg wyborczy *Surowe od nr 1 do nr 36*
7. Danuta Biedka – okręg wyborczy *Bandysie od nr 40 do końca*
8. Beata Samsel – okręg wyborczy *Surowe od nr 117 do nr 162*
9. Jacek Samsel – Przewodniczący Komisji Budżetu i Rozwoju Gminy - okręg wyborczy *Cupel i Michałowo*
10. Ryszard Sztemberg – okręg wyborczy *Surowe od nr 163 do nr 196*
11. Kazimierz Szydlik – okręg wyborczy *Surowe od nr 68 do nr 116a*
12. Martyna Tabaka-Zyśk – okręg wyborczy *Długie od nr 1 do nr 40*
13. Anna Zyśk – okręg wyborczy *Surowe od nr 37 do nr 67 i od nr 197 do nr 206*
14. Krzysztof Kurzyński- okręg wyborczy *Czarnia od nr 50 do końca*
15. Jadwiga Dąbrowska- okręg wyborczy *Brzozowy Kąt*

2.3 Gminne jednostki organizacyjne

Na terenie Gminy Czarnia w 2024 r. funkcjonowało sześć jednostek organizacyjnych na czele z kierownikami/dyrektorami:

1. Urząd Gminy Czarnia – Marek Piórkowski,
2. Gminna Biblioteka Publiczna w Czarni – Dorota Młynarska,
3. Publiczna Szkoła Podstawowa im. Jana Pawła II w Czarni – Małgorzata Biedka,
4. Publiczna Szkoła Podstawowa im. Brata Zenona Żebrowskiego w Surowem – Wioletta Samełko,
5. Centrum Usług Społecznych w gminie Czarnia – Ewelina Dylewska – Dercz,
6. Gminny Żłobek przy Publicznej Szkole Podstawowej w Surowem – Milena Nalewajk oraz od 01.11.2024 r. zastępuje ją Wioletta Samełko

2.4 Jednostki pomocnicze Gminy

Poniżej przedstawiona jest lista Sołtysów wsi położonych w obrębie Gminy Czarni sprawujących funkcje w 2024 roku:

1. Stanisław Szydlik – Bandysie
2. Jadwiga Dąbrowska – Brzozowy Kąt
3. Tomasz Gwiazda – Cupel
4. Anna Rochniak – Wielochowska – Cyk

5. Stanisław Rydel – Czarnia
6. Stanisław Brysiewski – Długie
7. Marlena Samsel – Michałowo
8. Kazimierz Deptuła – Rutkowo
9. Elżbieta Deptuła – Surowe

2.5 Instytucje kultury i lokalne dziedzictwo niematerialne

Na terenie Gminy Czarnia funkcjonują następujące organizacje, stowarzyszenia i kluby:

- ✓ Lokalna Grupa Działania „Kurpsie Razem”,
- ✓ Koło Gospodyń Wiejskich w Bandysiach,
- ✓ Koło Gospodyń Wiejskich w Długiem,
- ✓ Koło Gospodyń Wiejskich w Brzozowym Kącie,
- ✓ Koło Gospodyń Wiejskich w Surowem,
- ✓ Koło Gospodyń Wiejskich w Cyku,
- ✓ Towarzystwo Kurpiowskie „Strzelec” w Czarni,
- ✓ Stowarzyszenie na rzecz rozwoju wsi Surowe,
- ✓ Stowarzyszenie Miłośnicy Ziemi Kurpiowskiej we wsi Surowe,
- ✓ Stowarzyszenie „Niezapominajka” w Czarni,
- ✓ Stowarzyszenie „Rutkowo City” we wsi Rutkowo,
- ✓ Stowarzyszenie „Inicjatywy Bez Wykluczeń” we wsi Długie,
- ✓ Fundacja na rzecz prawidłowych relacji człowiek – zwierzę „Dobro.Stan”.

Ponadto, w miejscowości Czarnia i Długie funkcjonują dwa kluby seniora, które zostały utworzone w celu integracji i aktywizacji osób starszych.

Gmina Czarnia to obszar o bogatych i kultywowanych tradycjach kultury ludowej. Sztuka kurpiowszczyzny jest widoczna w budownictwie, zdobnictwie, rzeźbiarstwie, tkactwie i wycinkarstwie. Na terenie Gminy regularnie organizowane są wydarzenia kulturalne, takie jak: „Niedziela na wsi”, „Jarmark Bożonarodzeniowy”, które zwiększają integracje wśród mieszkańców.

2.6 Stan mienia komunalnego Gminy Czarnia

Powierzchnia użytków rolnych i terenów budowlanych, które wchodziły w skład mienia komunalnego gminy w 2024 r. wynosiła 20,63 ha, w tym:

- Grunty rolne – 12,89 ha
- Tereny budowlane – 7,10 ha
- Rowy melioracyjne – 0,64 ha

Powierzchnia lasów stanowiących mienie komunalne gminy wynosiła 12,44 ha. W stosunku do roku ubiegłego, w związku z aktualizacją stanu gruntów na terenie gminy Czarnia, powierzchnia ich zmniejszyła się o 0,53 ha. Cały obszar znajdował się w zarządzie gminy.

Tereny, na których położone były budynki i budowle zajmowały tereny o łącznej powierzchni 6,9184 ha, w tym:

- aktywne placówki oświatowe - 1,9159 ha,
- boiska przy zespołach szkół - 1,3739 ha.,
- placówkami byłych jednostek oświatowych - 0,8759 ha.,
- grunty pod budynkami remizo-świetlic - 0,5080 ha.,
- plac Urzędu Gminy - 0,7890 ha.,
- plac Stacji Uzdatniania Wody – 0,2520 ha.,
- pozostałe - 0,4437 ha.

W stosunku do roku ubiegłego, w związku z aktualizacją stanu dróg na terenie gminy, powierzchnia ich zwiększyła się. Suma długości dróg gminnych w roku 2024 wynosi 34 330 km.

W poniższej tabeli przedstawiono stan użytkowania gruntów wchodzących w skład mienia komunalnego w rozbiciu na poszczególne miejscowości w 2024 r.

Tab. 3. Zestawienie tabelaryczne stanu gruntów będących własnością gminy Czarnia

Miejsce położenia	Razem	Grunty rolne		Tereny budowlane		Inne		Lasy	
		W zarządzie Gminy	Dzierżawa	W zarządzie Gminy	Dzierżawa	W zarządzie Gminy	Dzierżawa	W zarządzie Gminy	Dzierżawa
1	2	3	4	5	6	7	8	9	10
Bandysie	6,5598	2,5917		0,9898		0,3388		2,6395	
Brzozowy Kąt	0,2709	0,0000		0,1000		0,0322		0,1387	
Cupel	0,5862	0,0000				0,0932		0,4930	
Cyk	8,0447	0,8042		0,0953				7,1452	
Czarnia	10,4443	5,7462		3,1303	0,1825	0,0679		1,3174	
Długie	0,9342	0,0482		0,7524		0,0639		0,0697	
Michałow	3,3047	3,2929		0,0000		0,0118		0,0000	
Rutkowo	1,2500	0,4045		0,2089				0,6366	
Surowe	1,6770	0,0000		1,6417	0,0010	0,0343			
RAZEM	33,0718	12,8877	0,0000	6,9184	0,1835	0,6421	0,0000	12,4401	0,0000
33,0718		12,8877		7,1019		0,6421		12,4401	
		20,6317						12,4401	

Źródło: Informacja o stanie mienia komunalnego Gminy Czarnia za 2024 r.

W 2024 roku gmina wydzierżawiła w sumie 0,18 ha gruntów rolnych. Pozostała ilość gruntów rolnych wynosząca 12,89 ha oraz gruntów pod wodami wynosząca 0,64 ha nie była w żaden sposób zagospodarowana. Brak zainteresowania dzierżawą lub kupnem ze strony rolników wynikał z niskiej przydatności rolniczej gleb.

3. Finanse Gminy Czarnia

3.1 Planowany budżet uchwalony przez Radę Gminy na 2024 rok

Budżet Gminy Czarnia w 2024 roku, który został przyjęty uchwałą Rady Gminy Czarnia nr XXXV/330/23 z dnia 28.12.2023 roku, zakładał:

- uzyskanie dochodów w kwocie 38 691 980,45 zł;
- realizację wydatków na poziomie 44 121 271,74 zł;
- pozyskanie przychodów w kwocie 5 626 957,29 zł;
- realizację rozchodów na poziomie 197 666,00 zł.

Różnica między planem dochodów a planem wydatków wynosiła 5 429 291,29 zł i stanowiła planowany deficyt budżetu Gminy Czarnia na 2024 rok. Planowana na 2024 rok wartość przychodów stanowiła źródło pokrycia powstałego deficytu a w pozostałej części została przeznaczona na rozchody.

W 2024 roku dokonano łącznie 19 zmian budżetu, z czego 5 uchwałami Rady Gminy Czarnia i 14 zarządzeniami Wójta Gminy Czarnia, co przedstawia tabela.

Tabela 1: Wprowadzone zmiany w budżecie na 2024 rok.

Lp.	Numer uchwały / zarządzenia	Dochody (w zł)		Wydatki (w zł)		Przychody (w zł)		Rozchody (w zł)	
		zwiększenia	zmniejszenia	zwiększenia	zmniejszenia	zwiększenia	zmniejszenia	zwiększenia	zmniejszenia
1	5/2024	944,00	0,00	7 381,70	6 437,70	0,00	0,00	0,00	0,00
2	9/2024	62 239,00	0,00	138 762,11	76 523,11	0,00	0,00	0,00	0,00
3	14/2024	113 191,00	0,00	113 191,00	0,00	0,00	0,00	0,00	0,00
4	XXXVI/341/24	6 664 653,71	1 530 497,84	16 549 230,49	4 994 354,93	6 420 719,69	0,00	0,00	0,00
5	16/2024	56 270,00	0,00	58 910,65	2 640,65	0,00	0,00	0,00	0,00
6	19/2024a	0,00	0,00	1 820,00	1 820,00	0,00	0,00	0,00	0,00
7	19/2024	597 922,70	103,00	605 445,10	7 625,40	0,00	0,00	0,00	0,00
8	30/2024	129 814,00	2 750,00	265 753,87	138 689,87	0,00	0,00	0,00	0,00
9	II/9/24	3 172 925,98	3 205,00	3 788 595,60	618 874,62	0,00	0,00	0,00	0,00
10	36/2024	100 010,00	1 240,00	138 412,34	39 642,34	0,00	0,00	0,00	0,00
11	37/2024	103 208,56	0,00	114 008,56	10 800,00	0,00	0,00	0,00	0,00
12	38/2024	69 985,93	0,00	100 785,93	30 800,00	0,00	0,00	0,00	0,00
13	41/2024	72 945,00	246 683,00	229 392,84	403 130,84	0,00	0,00	0,00	0,00
14	III/17/24	623 141,75	240,00	2 039 847,69	1 416 945,94	0,00	0,00	0,00	0,00
15	46/2024	501 028,39	320,47	549 688,39	48 980,47	0,00	0,00	0,00	0,00
16	47/2024	0,00	0,00	20 543,16	20 543,16	0,00	0,00	0,00	0,00
17	53/2024	214,00	5 734,58	69 847,57	75 368,15	0,00	0,00	0,00	0,00
18	IV/26/24	4 506 869,87	15 281 502,14	786 644,59	15 124 695,96	0,00	2 001 728,49	1 561 690,61	0,00
19	V/36/24	1 686,56	2 234 222,58	1 499 444,86	5 356 905,31	0,00	1 348 166,04	276 758,39	0,00
	RAZEM	16 777 050,45	19 306 498,61	27 077 706,45	28 374 778,45	6 420 719,69	3 349 894,53	1 838 449,00	0,00

3.2 Plan dochodów budżetowych i wydatków budżetowych.

Dochody budżetu Gminy w 2024 roku wyniosły **35 351 588,29 zł**, a ich realizacja stanowiła **97,76%** planu wynoszącego **36 162 532,29 zł**. Realizację planu dochodów w 2024 roku przedstawiają tabele poniżej.

Tabela 2: Realizacja planu dochodów w 2024 roku w Gminie Czarnia.

Wyszczególnienie	Plan na 1.01.2024 r. (w zł)	Plan na 31.12.2024 r. (w zł)	Wykonanie (w zł)	Realizacja planu po zmianach (w %)	Udział (w %)
Dochody bieżące	14 427 540,03	18 175 763,52	17 652 533,91	97,12%	49,93%
Dochody majątkowe	24 264 440,42	17 986 768,77	17 699 054,38	98,40%	50,07%
RAZEM DOCHODY OGÓLEM	38 691 980,45	36 162 532,29	35 351 588,29	97,76%	100,00%

Tabela 3: Realizacja planu dochodów w 2024 roku w Gminie Czarnia według działów klasyfikacji budżetowej.

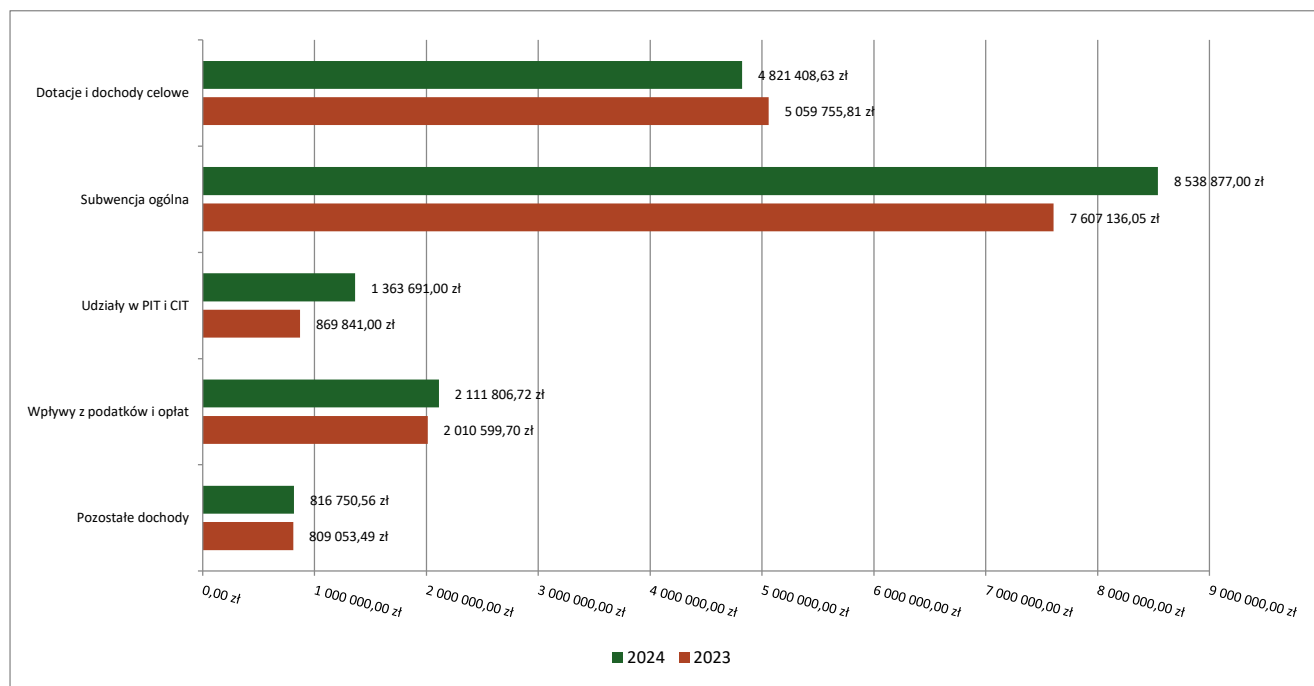
Dział	Wyszczególnienie	Plan na 1.01.2024 r. (w zł)	Plan na 31.12.2024 r. (w zł)	Wykonanie (w zł)	Realizacja planu po zmianach (w %)	Udział (w %)
926	Kultura fizyczna	16 037 500,00	9 619 031,00	9 392 431,00	97,64%	26,57%
758	Różne rozliczenia	7 175 617,00	8 909 961,68	8 862 747,65	99,47%	25,07%
600	Transport i łączność	4 495 347,98	4 560 296,42	4 551 527,42	99,81%	12,88%
756	Dochody od osób prawnych, od osób fizycznych i od innych jednostek nieposiadających osobowości prawnej oraz wydatki związane z ich poborem	2 805 984,31	2 950 193,92	2 874 814,32	97,44%	8,13%
855	Rodzina	2 456 127,40	2 372 581,38	2 282 131,26	96,19%	6,46%
754	Bezpieczeństwo publiczne i ochrona przeciwpożarowa	2 282,00	1 981 898,41	1 939 291,48	97,85%	5,49%
900	Gospodarka komunalna i ochrona środowiska	567 297,00	1 795 804,79	1 761 981,11	98,12%	4,98%
010	Rolnictwo i łowiectwo	1 704 500,00	977 998,09	961 677,01	98,33%	2,72%
852	Pomoc społeczna	277 667,00	961 952,39	924 336,36	96,09%	2,61%
853	Pozostałe zadania w zakresie polityki społecznej	605 264,73	643 664,75	641 049,87	99,59%	1,81%
801	Oświata i wychowanie	312 291,00	721 041,46	509 000,33	70,59%	1,44%
400	Wytwarzanie i zaopatrywanie w energię elektryczną, gaz i wodę	188 302,00	238 302,00	227 767,38	95,58%	0,64%
854	Edukacyjna opieka wychowawcza	0,00	140 400,00	136 570,25	97,27%	0,39%
750	Administracja publiczna	44 980,00	105 878,00	104 893,28	99,07%	0,30%

Dział	Wyszczególnienie	Plan na 1.01.2024 r. (w zł)	Plan na 31.12.2024 r. (w zł)	Wykonanie (w zł)	Realizacja planu po zmianach (w %)	Udział (w %)
751	Urzędy naczelných organów władzy państwowej, kontroli i ochrony prawa oraz sądownictwa	828,00	82 975,00	82 975,00	100,00%	0,23%
851	Ochrona zdrowia	8 958,00	76 700,00	76 599,36	99,87%	0,22%
700	Gospodarka mieszkaniowa	19 955,00	23 153,00	21 599,21	93,29%	0,06%
752	Obrona narodowa	700,00	700,00	196,00	28,00%	< 0,01%
921	Kultura i ochrona dziedzictwa narodowego	1 988 379,03	0,00	0,00	-	0,00%
RAZEM DOCHODY OGÓLEM		38 691 980,45	36 162 532,29	35 351 588,29	97,76%	100,00%

Wykres 1: Struktura dochodów ogółem Gminy Czarnia w 2024 roku w porównaniu do roku 2023.



Wykres 2: Dochody bieżące budżetu Gminy Czarnia wg źródeł ich pochodzenia w 2024 roku w porównaniu do roku 2023.



Wydatki budżetu Gminy w 2024 roku wyniosły **39 353 674,89 zł**, a ich realizacja wyniosła **91,90%** planu wynoszącego **42 824 199,74 zł**. Realizację planu wydatków w 2024 roku przedstawiają tabele poniżej.

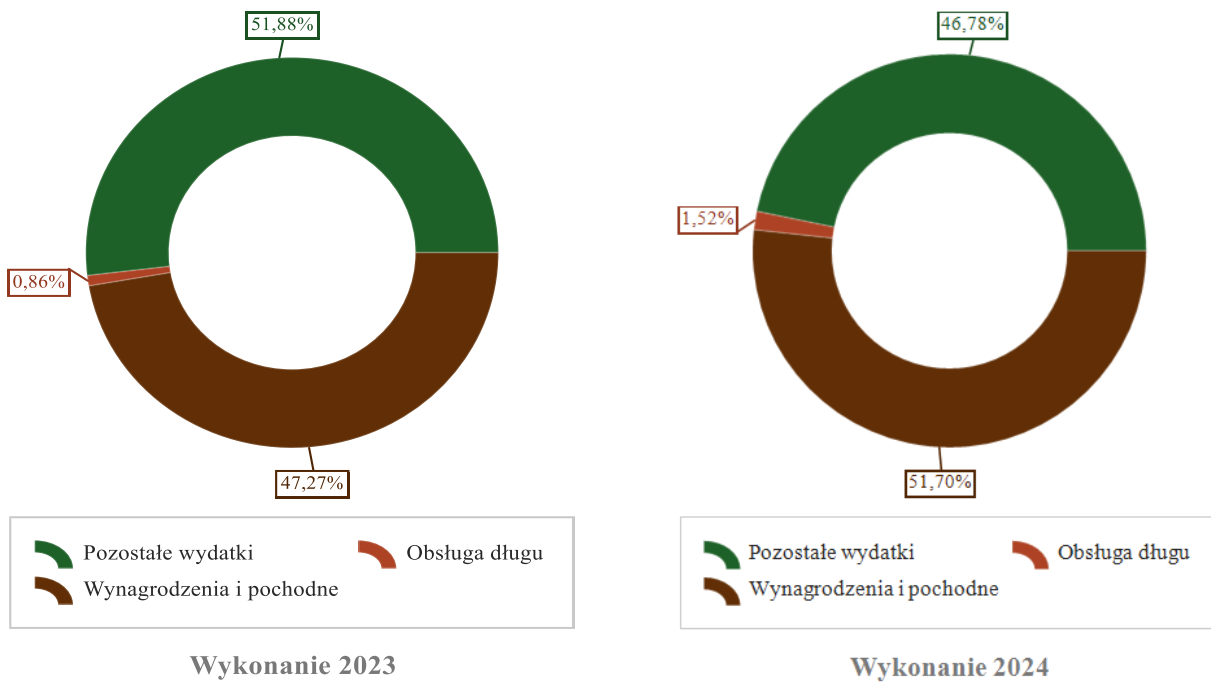
Tabela 4: Realizacja planu wydatków w 2024 roku w Gminie Czarnia.

Wyszczególnienie	Plan na 1.01.2024 r. (w zł)	Plan na 31.12.2024 r. (w zł)	Wykonanie (w zł)	Realizacja planu po zmianach (w %)	Udział (w %)
Wydatki bieżące	14 040 072,38	19 524 850,31	17 912 218,92	91,74%	45,52%
Wydatki majątkowe	30 081 199,36	23 299 349,43	21 441 455,97	92,03%	54,48%
RAZEM WYDATKI OGÓLEM	44 121 271,74	42 824 199,74	39 353 674,89	91,90%	100,00%

Tabela 5: Realizacja planu wydatków ogółem w 2024 roku w Gminie Czarnia według działów klasyfikacji budżetowej.

Dział	Wyszczególnienie	Plan na 1.01.2024 r. (w zł)	Plan na 31.12.2024 r. (w zł)	Wykonanie (w zł)	Realizacja planu po zmianach (w %)	Udział (w %)
926	Kultura fizyczna	16 340 092,87	11 717 092,87	11 443 776,11	97,67%	29,08%
801	Oświata i wychowanie	5 598 565,00	7 810 782,46	7 142 464,79	91,44%	18,15%
600	Transport i łączność	7 297 052,98	7 383 681,53	6 253 883,48	84,70%	15,89%
855	Rodzina	2 768 380,40	2 804 641,38	2 694 550,55	96,07%	6,85%
754	Bezpieczeństwo publiczne i ochrona przeciwpożarowa	158 000,00	2 292 054,25	2 220 444,19	96,88%	5,64%
010	Rolnictwo i łowiectwo	3 258 132,34	2 675 658,94	2 186 686,29	81,73%	5,56%
750	Administracja publiczna	1 909 942,00	2 338 865,34	2 138 309,36	91,43%	5,43%
852	Pomoc społeczna	708 037,54	1 885 347,48	1 803 773,29	95,67%	4,58%
853	Pozostałe zadania w zakresie polityki społecznej	913 460,38	1 116 375,55	1 108 751,75	99,32%	2,82%
900	Gospodarka komunalna i ochrona środowiska	846 133,89	1 254 026,67	1 098 723,97	87,62%	2,79%
921	Kultura i ochrona dziedzictwa narodowego	3 922 278,03	624 128,63	606 910,78	97,24%	1,54%
757	Obsługa długu publicznego	120 000,00	280 000,00	271 675,37	97,03%	0,69%
854	Edukacyjna opieka wychowawcza	0,00	158 788,00	151 169,73	95,20%	0,38%
851	Ochrona zdrowia	15 668,31	133 421,64	114 090,41	85,51%	0,29%
751	Urzędy naczelných organów władzy państwowej, kontroli i ochrony prawa oraz sądownictwa	828,00	82 975,00	82 975,00	100,00%	0,21%
710	Działalność usługowa	136 000,00	140 000,00	21 685,00	15,49%	0,06%
700	Gospodarka mieszkaniowa	27 000,00	32 000,00	12 888,82	40,28%	0,03%
758	Różne rozliczenia	101 000,00	93 660,00	720,00	0,77%	< 0,01%
752	Obrona narodowa	700,00	700,00	196,00	28,00%	< 0,01%
	RAZEM WYDATKI OGÓLEM	44 121 271,74	42 824 199,74	39 353 674,89	91,90%	100,00%

Wykres 3: Struktura wydatków bieżących Gminy Czarnia w 2024 roku w porównaniu do roku 2023.



3.3 Przedsięwzięcia zrealizowane w ramach Funduszu Sołeckiego

W Gminie Czarnia w 2024 roku wyodrębniono Fundusz Sołecki ze środków finansowych pochodzących z budżetu gminy. Zgodnie z obowiązującymi przepisami prawa to Gmina odpowiada za zadania realizowane w ramach Funduszu Sołeckiego. W związku z tym wybór rodzajów przedsięwzięć musi mieścić się w ramach zadań własnych gminy i być zgodny ze strategią rozwoju gminy.

W ramach funduszu sołeckiego, wyodrębnionego w gminie, zrealizowano wydatki na łączną kwotę **351 935,70 zł.** i jest to kwota wyższa o 74 923,24 w porównaniu do roku 2023 (277 012,46 zł). W tabeli poniżej przedstawiono zestawienie przedsięwzięć zrealizowanych w ramach Funduszu Sołeckiego, wraz z przeznaczonymi kwotami w poszczególnych sołectwach.

Tab. 32 Przedsięwzięcia zrealizowane w ramach Funduszu Sołeckiego

Nazwa Sołectwa	Nazwa zadania, przedsięwzięcia	Kwota wydatkowana
Bandysie	Przebudowa budynku remizy OSP w Bandysiach.	22 450,00 zł
	Kultywowanie pamięci Patriotów Powstania w Bandysiach poprzez zorganizowanie uroczystości upamiętniającej ich cześć	4 124,67 zł
	Podtrzymywanie i kultywowanie tradycji poprzez zorganizowanie wyjazdu do Stuttoga w ramach jubileuszu pamięci pomordowanych.	5 000,00 zł
	Poprawa bezpieczeństwa na drodze gminnej poprzez budowę oświetlenia ulicznego w sołectwie Bandysie.	15 000,00 zł
	Suma	46 574,67 zł
Brzozowy Kąt	Zagospodarowanie terenu na działce gminnej nr. 307 poprzez wykonanie ogrodzenia panelowego.	29 794,09 zł
	Suma	29 794,09 zł
Cupel	Zagospodarowanie terenu na działce gminnej nr. 198 poprzez urządzenie ogólnodostępnego placu zabaw.	21 217,50 zł
	Suma	21 217,50 zł
Cyk	Poprawa bezpieczeństwa poprzez wykonanie dokumentacji projektowej drogi gminnej w miejscowości Cyk.	30 000,00 zł
	Zakup grilla w ramach pikniku rodzinnego w sołectwie Cyk w celu wsparcia inicjatyw na rzecz mieszkańców sołectwa.	1 711,13 zł
	Suma	31 711,13 zł
Czarnia	Poprawa bezpieczeństwa na drogach w sołectwie Czarnia poprzez zakup, rozplantowanie i wyrównanie żwiru.	15 000,00 zł
	Zagospodarowanie działki gminnej nr 78/13 poprzez urządzenie miejsca rekreacyjnego. (Utworzenie parku zieleni).	36 112,27 zł
	Suma	51 112,27 zł
Długie	Poprawa komfortu i bezpieczeństwa korzystania z przystanku autobusowego w sołectwie Długie	8 830,25 zł

	poprzez zakup, dostawę i montaż wiaty przystankowej.	
	Poprawa bezpieczeństwa poprzez wykonanie dokumentacji projektowej drogi gminnej nr 366/2 do granicy z gminą Chorzele.	29 526,84 zł
	Suma	38 357,09
Michałow	Zagospodarowanie działki gminnej nr. 29 poprzez wykonanie ogrodzenia panelowego oraz utworzenie miejsca rekreacyjno – wypoczynkowego.	18 965,00 zł
	Poprawa bezpieczeństwa na drogach w sołectwie Michałow poprzez zakup, rozplantowanie i wyrównanie żwiru.	3 294,95 zł
	Suma	22 259,95 zł
Rutkowo	Poprawa bezpieczeństwa na drodze gminnej poprzez rozbudowę energooszczędnego oświetlenia ulicznego w sołectwie Rutkowo.	28 681,00 zł
	Suma	28 681,00 zł
Surowe	Zagospodarowanie działki gminnej nr. 2076 poprzez wykonanie dokumentacji projektowej, kosztorysowej w ramach działań rekreacyjno – sportowych.	43 320,00 zł
	Poprawa bezpieczeństwa na drogach w sołectwie Surowe poprzez zakup, rozplantowanie i wyrównanie żwiru	12 000,00 zł
	Poprawa bezpieczeństwa i dostępu wezwanych służb ratunkowych poprzez zakup, dostawę i montaż tablic z informacją adresową na terenie wsi Surowe.	9 908,00,00 zł
	Zagospodarowanie działki gminnej nr. 2071/2 poprzez zakup wyposażenia do altany wiejskiej.	3884,00 zł
	Odrestaurowanie wyposażenia altany wiejskiej na działce gminnej nr. 2071/2.	13 116,00 zł
	Suma	82 228,00 zł
Ogółem		351 935,70 zł

Źródło: Opracowanie własne na podstawie danych z Urzędu Gminy

3.4 Działalność inwestycyjna w Gminie Czarnia

Realizacja inwestycji oparta jest o przedsięwzięcia ujęte w Wieloletniej Prognozie Finansowej. W 2024 roku gmina realizowała różnego rodzaju przedsięwzięcia inwestycyjne. Poziom wydatków inwestycyjnych uwarunkowany był przede wszystkim bieżącymi potrzebami mieszkańców. Planowa i konsekwentna polityka inwestycyjna, wpływa na poprawę, jakości życia mieszkańców Gminy Czarnia.

Do najważniejszych inwestycji zrealizowanych w 2024 roku na terenie Gminy Czarnia należy zaliczyć m.in.: budowę infrastruktury kulturowo-sportowej, budowę przydomowych oczyszczalni ścieków na terenie Gminy Czarnia, liczne inwestycje drogowe, rozpoczęcie budowy nowego boiska wielofunkcyjnego w miejscowości Czarnia, a także rozpoczęcie budowy Filii Biblioteki Publicznej w Surowem. Wszystkie te przedsięwzięcia znacząco przyczyniają się do poprawy jakości życia mieszkańców oraz rozwoju gminy.

3.5 Zadania realizowane w 2024 roku z budżetu Gminy Czarnia oraz współfinansowane ze środków zewnętrznych.

ZADANIA W ZAKRESIE INWESTYCJI:

1. **„Budowa nowego boiska wielofunkcyjnego wraz z zadaniem o stałej konstrukcji przy Publicznej Szkole Podstawowej im. Jana Pawła II w Czarni”** w ramach naboru „Program Olimpia – program budowy przyszkolnych hal sportowych na 100 lecie pierwszych występów Polski na Igrzyskach Olimpijskich”.

KWOTA DOFINANSOWANIA*:

- środki budżetu Państwa w ramach naboru „Program Olimpia – program budowy przyszkolnych hal sportowych na 100 lecie pierwszych występów Polski na Igrzyskach Olimpijskich” **4 954 931,00 zł**
- Rządowy Fundusz Polski Ład **6 000 000,00 zł**
- przewidywane środki własne budżetu Gminy Czarnia **2 229 347,60 zł**

KOSZTY PONIESIONE NA DZIEŃ 31.12.2024 r.: 3 084 278,60 zł

PRZEWIDYWANE KOSZTY CAŁKOWITEJ INWESTYCJI: 13 184 278,60 zł

DATA ROZPOCZĘCIA INWESTYCJI: 10.10.2024 r.

PRZEWIDYWANA DATA ZAKOŃCZENIA INWESTYCJI: 10.09.2025 r.

2. **„Budowa infrastruktury kulturowo-sportowej w Gminie Czarnia”** dofinansowanie ze środków Województwa Mazowieckiego w ramach Instrumentu wsparcia zadań ważnych dla równomiernego rozwoju Województwa Mazowieckiego.

KWOTA DOFINANSOWANIA*:

- środki budżetu Województwa Mazowieckiego w ramach instrumentu wsparcia zadań ważnych dla równomiernego rozwoju dla województwa mazowieckiego **4 000 000,00 zł**
- Rządowy Fundusz Polski Ład: Program Inwestycji Strategicznych **7 875 000,00 zł**
- przewidywane środki własne budżetu Gminy Czarnia **1 594 108,83 zł**

KOSZTY PONIESIONE NA DZIEŃ 31.12.2024 r.: **9 406 108,83 zł**

PRZEWIDYWANE KOSZTY CAŁKOWITEJ INWESTYCJI: **13 469 108,83 zł**

DATA ROZPOCZĘCIA INWESTYCJI: **07.07.2023 r.**

DATA ZAKOŃCZENIA INWESTYCJI: **24.01.2025 r.**

3. **„Budowa Filii Gminnej Biblioteki Publicznej w Surowem”**

KWOTA DOFINANSOWANIA*:

- Instytut Książki **2 250 000,00 zł**
- środki budżetu Województwa Mazowieckiego w ramach instrumentu wsparcia zadań ważnych dla równomiernego rozwoju województwa mazowieckiego **2 250 000,00 zł**
- przewidywane środki własne budżetu Gminy Czarnia **1 959 332,52 zł**

KOSZTY PONIESIONE NA DZIEŃ 31.12.2024 r: **137 320,56 zł**

PRZEWIDYWANE KOSZTY CAŁEJ INWESTYCJI: **6 459 332,52 zł**

DATA ROZPOCZĘCIA INWESTYCJI: **14.11.2024 r.**

PRZEWIDYWANA DATA ZAKOŃCZENIA INWESTYCJI: **14.01.2026 r.**

Zadanie realizowane przez Gminną Bibliotekę Publiczną w Czarni.

4. „Prace remontowe Kościoła Parafialnego w Czarni”

KWOTA DOFINANSOWANIA*:

- Rządowy Fundusz Polski Ład: Program Inwestycji Strategicznych – **936 094,35 zł**
- przewidywane środki własne budżetu Gminy Czarnia – **116 043,55 zł**

KOSZTY PONIESIONE NA DZIEŃ 31.12.2024 r.: **23 465,55 zł**

PRZEWIDYWANE KOSZTY CAŁEJ INWESTYCJI: **1 052 137,90 zł**

DATA ROZPOCZĘCIA INWESTYCJI: **26.09.2024 r.**

PRZEWIDYWANA DATA ZAKOŃCZENIA INWESTYCJI: **26.08.2025 r.**

5. „Utworzenie Parku Zieleni”.

KWOTA DOFINANSOWANIA:

- środki budżetu Województwa Mazowieckiego w ramach „Mazowsze dla klimatu 2024” **200 000,00 zł**
- środki własne budżetu Gminy Czarnia **96 000,00 zł**

KOSZT CAŁEJ INWESTYCJI: **296 000,00 zł**

DATA ROZPOCZĘCIA INWESTYCJI: **25.09.2024 r.**

DATA ZAKOŃCZENIA INWESTYCJI: **20.11.2024 r.**

6. „Budowa przydomowych oczyszczalni ścieków na terenie gminy Czarnia”

KOSZTY PONIESIONE NA DZIEŃ 31.12.2024 r.: **1 156 003,78 zł**

KWOTA DOFINANSOWANIA:

- Program Rozwoju Obszarów Wiejskich **1 391 608,00 zł**
- Subwencja ogólna w sprawie inwestycji z zakresu kanalizacji **1 000 000,00 zł**
- środki własne z budżetu Gminy Czarnia **350 211,50 zł**

KOSZT CAŁEJ INWESTYCJI: **2 741 819,50 zł**

DATA ROZPOCZĘCIA INWESTYCJI: **19.09.2024 r.**

DATA ZAKOŃCZENIA INWESTYCJI: **13.02.2025 r.**

7. Budowa sieci wodociągowej w gminie Czarnia.

PRZEWIDYWANE KOSZTY CAŁEJ INWESTYCJI: 4 314 509,72 zł

ZADANIA W ZAKRESIE INFRASTRUKTURY DROGOWEJ:

1. **„Przebudowa drogi gminnej we wsi Bandysie na odcinku od km 0+016,00 do km 1+011,00”** w ramach dofinansowania ze środków Rządowego Funduszu Rozwoju Dróg.

KWOTA DOFINANSOWANIA*:

- Rządowy Fundusz Rozwoju Dróg **926 505,17 zł**
- środki własne z budżetu Gminy Czarnia **264 821,20 zł**

KOSZT CAŁEJ INWESTYCJI: 1 191 326,37 zł

DATA ROZPOCZĘCIA INWESTYCJI: 28.09.2023 r.

DATA ZAKOŃCZENIA INWESTYCJI: 24.04.2024 r.

2. **„Remont drogi gminnej Rutkowo – granica gminy od km 0+000,00 do km 1+754,00”** w ramach dofinansowania ze środków Rządowego Funduszu Rozwoju Dróg.

KWOTA DOFINANSOWANIA*:

- Rządowy Fundusz Rozwoju Dróg **531 360,98 zł**
- środki własne z budżetu Gminy Czarnia **190 377,17 zł**

KOSZT CAŁEJ INWESTYCJI: 721 738,15 zł

DATA ROZPOCZĘCIA INWESTYCJI: 11.12.2023 r.

DATA ZAKOŃCZENIA INWESTYCJI: 24.04.2024 r.

3. **„Przebudowa drogi gminnej w miejscowości Bandysie od drogi powiatowej nr 2511W do drogi powiatowej 2512W”** w ramach dofinansowania ze środków Rządowego Funduszu Rozwoju Dróg.

KWOTA DOFINANSOWANIA*:

- Program Obszarów Wiejskich **190 802,47 zł**
- Rządowy Fundusz Rozwoju Dróg **883 209,86 zł**
- środki własne budżetu Gminy Czarnia **55 348,22 zł**

KOSZT CAŁEJ INWESTYCJI: **1 129 360,55 zł**

DATA ROZPOCZĘCIA INWESTYCJI: **20.05.2024 r.**

DATA ZAKOŃCZENIA INWESTYCJI: **12.09.2024 r.**

4. „Przebudowa drogi wewnętrznej w miejscowości Czarnia w obrębie działki 224”

KWOTA DOFINANSOWANIA:

- środki budżetu Województwa Mazowieckiego - **85 000,00 zł**

- środki własne budżetu Gminy Czarnia - **85 000,90 zł**

KOSZT CAŁEJ INWESTYCJI: **170 000, 90 zł**

DATA ROZPOCZĘCIA INWESTYCJI: **30.07.2024 r.**

DATA ZAKOŃCZENIA INWESTYCJI: **11.10.2024 r.**

5. „Przebudowa dróg wewnętrznych w miejscowości Czarnia w obrębie działek 393/6, 393/8”

KWOTA DOFINANSOWANIA:

- środki własne budżetu Gminy Czarnia - **115 001,20 zł**

KOSZT CAŁEJ INWESTYCJI: **115 001,20 zł**

DATA ROZPOCZĘCIA INWESTYCJI: **11.10.2024 r.**

DATA ZAKOŃCZENIA INWESTYCJI: **5.11.2024 r.**

6. „Budowa drogi gminnej nr 250211W relacji DW614-Surowe Stara Wieś- Zastucze wraz z rozbudową mostu i budową oświetlenia ulicznego” w ramach dofinansowania ze środków Rządowego Funduszu Rozwoju Dróg.

KOSZTY PONIESIONE NA DZIEŃ 31.12.2024 r.: **1 681 498,51 zł**

KWOTA DOFINANSOWANIA*:

- Rządowy Fundusz Rozwoju Dróg **3 009 916,86 zł**

- Program Rozwoju Obszarów Wiejskich **552 785,12 zł**

-przewidywane środki własne budżetu Gminy Czarnia **782 555,82 zł**

PRZEWIDYWANE KOSZTY CAŁEJ INWESTYCJI: **4 345 257,80 zł**

DATA ROZPOCZĘCIA INWESTYCJI: **26.07.2024 r.**

DATA ZAKOŃCZENIA INWESTYCJI: **12.05.2025 r.**

7. „Modernizacja drogi w miejscowości Czarnia”

KWOTA DOFINANSOWANIA:

- Rządowy Fundusz Polski Ład **2 000 000,00 zł**
- środki własne budżetu Gminy Czarnia **704 914,34 zł**

KOSZT CAŁEJ INWESTYCJI: **2 704 914,34 zł**

DATA ROZPOCZĘCIA INWESTYCJI: **4.11.2024 r.**

PRZEWIDYWANA DATA ZAKOŃCZENIA INWESTYCJI: **04.10.2025 r.**

8. „Przebudowa drogi gminnej Michałowo, Gmina Czarnia”

KOSZTY PONIESIONE NA DZIEŃ 31.12.2024 r.: **92 491,80 zł**

KWOTA DOFINANSOWANIA*:

- Rządowy Fundusz Polski Ład - **6 149 945,62 zł**
- przewidywane środki własne budżetu Gminy Czarnia – **2 028 296,18 zł**

PRZEWIDYWANY KOSZT CAŁEJ INWESTYCJI: **8 178 241,80 zł**

DATA ROZPOCZĘCIA INWESTYCJI: **11.12.2024 r.**

PRZEWIDYWANA DATA ZAKOŃCZENIA INWESTYCJI: **11.01.2026 r.**

DOSTAWY:

1. „Zakup średniego samochodu ratowniczo-gaśniczego wraz z wyposażeniem dla OSP Czarnia”

KWOTA DOFINANSOWANIA*:

- Europejski Fundusz Rozwoju Regionalnego - **1 658 368,41 zł**
- Wojewódzki Fundusz Ochrony Środowiska i Gospodarki Wodnej - **100 000,00 zł**
- Starostwo Powiatowe w Ostrołęce - **70 000,00 zł**
- środki własne budżetu Gminy Czarnia – **127 474,12 zł**

KOSZT CAŁEJ INWESTYCJI: **1 955 842,53 zł**

DATA ROZPOCZĘCIA INWESTYCJI: **05.08.2024 r.**

DATA ZAKOŃCZENIA INWESTYCJI: 26.11.2024 r.

POZOSTAŁE ZADANIA:

1. „Zapobieganie bezdomności zwierząt w gminie Czarnia” w ramach dofinansowania Mazowsze dla zwierząt
KWOTA DOFINANSOWANIA : 10 000,00 zł co stanowi 50% poniesionych kosztów kwalifikowanych.
2. „Dostawa pralnic – wirówki dla OSP Czarnia” w ramach dofinansowania OSP-2024
KWOTA DOFINANSOWANIA : 11 000,00 zł co stanowi 50% poniesionych kosztów kwalifikowanych.
3. Program „Czyste Powietrze” – program kontynuowany w 2024 roku, którego celem jest zmniejszenie lub uniknięcie emisji pyłów i innych zanieczyszczeń wprowadzanych do atmosfery przez domy jednorodzinne. Program skupia się na wymianie starych pieców i kotłów na paliwo stałe oraz termomodernizacji budynków jednorodzinnych by efektywnie zarządzać energią. Działania te nie tylko pomogą chronić środowisko, ale dodatkowo zwiększą domowy budżet, dzięki oszczędnościom finansowym. Dotacje są udzielane za pośrednictwem szesnastu Wojewódzkich Funduszy Ochrony Środowiska i Gospodarki Wodnej (WFOŚiGW).

* Dofinansowania nie zostały pozyskane wyłącznie w roku 2024, część pochodzi z lat ubiegłych, natomiast inwestycja jest realizowana lub została rozpoczęta w 2024 roku.

W tabeli poniżej przedstawiono wykaz wydatków poniesionych w 2024 r. w Gminie Czarnia z podziałem na działy klasyfikacji budżetowych:

Tabela: Realizacja planu wydatków w 2024 roku w Gminie Czarnia według działów klasyfikacji budżetowej.

Dział	Wyszczególnienie	Plan na 1.01.2024 r. (w zł)	Plan na 31.12.2024 r. (w zł)	Wykonanie (w zł)	Realizacja planu po zmianach (w %)	Udział (w %)
926	Kultura fizyczna	16 340 092,87	11 717 092,87	11 443 776,11	97,67%	29,08%
801	Oświata i wychowanie	5 598 565,00	7 810 782,46	7 142 464,79	91,44%	18,15%
600	Transport i łączność	7 297 052,98	7 383 681,53	6 253 883,48	84,70%	15,89%
855	Rodzina	2 768 380,40	2 804 641,38	2 694 550,55	96,07%	6,85%
754	Bezpieczeństwo publiczne i ochrona przeciwpożarowa	158 000,00	2 292 054,25	2 220 444,19	96,88%	5,64%
010	Rolnictwo i łowiectwo	3 258 132,34	2 675 658,94	2 186 686,29	81,73%	5,56%

Dział	Wyszczególnienie	Plan na 1.01.2024 r. (w zł)	Plan na 31.12.2024 r. (w zł)	Wykonanie (w zł)	Realizacja planu po zmianach (w %)	Udział (w %)
750	Administracja publiczna	1 909 942,00	2 338 865,34	2 138 309,36	91,43%	5,43%
852	Pomoc społeczna	708 037,54	1 885 347,48	1 803 773,29	95,67%	4,58%
853	Pozostałe zadania w zakresie polityki społecznej	913 460,38	1 116 375,55	1 108 751,75	99,32%	2,82%
900	Gospodarka komunalna i ochrona środowiska	846 133,89	1 254 026,67	1 098 723,97	87,62%	2,79%
921	Kultura i ochrona dziedzictwa narodowego	3 922 278,03	624 128,63	606 910,78	97,24%	1,54%
757	Obsługa długu publicznego	120 000,00	280 000,00	271 675,37	97,03%	0,69%
854	Edukacyjna opieka wychowawcza	0,00	158 788,00	151 169,73	95,20%	0,38%
851	Ochrona zdrowia	15 668,31	133 421,64	114 090,41	85,51%	0,29%
751	Urzędy naczelných organów władzy państwowej, kontroli i ochrony prawa oraz sądownictwa	828,00	82 975,00	82 975,00	100,00%	0,21%
710	Działalność usługowa	136 000,00	140 000,00	21 685,00	15,49%	0,06%
700	Gospodarka mieszkaniowa	27 000,00	32 000,00	12 888,82	40,28%	0,03%
758	Różne rozliczenia	101 000,00	93 660,00	720,00	0,77%	< 0,01%
752	Obrona narodowa	700,00	700,00	196,00	28,00%	< 0,01%
	RAZEM WYDATKI OGÓLEM	44 11 271,74	42 824 199,74	39 353 674,89	91,90%	100,00%

Źródło: Opracowanie własne na podstawie Sprawozdania rocznego z wykonania budżetu Gminy Czarnia

3.6 Zamówienia publiczne w 2024 r.

W 2024 roku udzielono:

- a. **19** zamówień publicznych zgodnie z trybem podstawowym (poniżej progu unijnego), w tym: **11** w zakresie robót budowlanych oraz **8** w zakresie usług
- b. **1** zamówienie procedowane zgodnie z trybem przetargu nieograniczonego (powyżej progu unijnego) – dostawa

Łączna wartość udzielonych zamówień publicznych w roku 2024 wyniosła:

netto 28 429 902,10 zł / **brutto 34 815 135,07 zł**

Tab. Struktura zamówień publicznych zgodnie z rocznym sprawozdaniem o udzielonych zamówieniach publicznych nr 2024/SPRR 00011662/02

Rodzaj zamówienia/Nazwa	Liczba udzielonych zamówień publicznych	Tryb udzielenia zamówienia	Wartość zawartych umów
Roboty budowlane	11	Tryb podstawowy	31 446 999,79 zł
1. Budowa sieci wodociągowej w miejscowości Surowe, gmina Czarnia			159 790,00
2. Przebudowa drogi gminnej w miejscowości Bandysie od drogi powiatowej nr 2511W do drogi powiatowej nr 2512W”			1 104 012,33
3. Budowa drogi gminnej nr 250211W relacji DW614 Surowe Stara Wieś -Zastucze wraz z rozbudową mostu i budową oświetlenia ulicznego			4 053 961,99
4. Przebudowa dróg wewnętrznych w miejscowości Czarnia Część 1			170 000,9
5. Przebudowa dróg wewnętrznych w miejscowości Czarnia Część 2			115 001,2
6. Modernizacja drogi w miejscowości Czarnia			2 704 914,34
7. Budowa nowego boiska wielofunkcyjnego w miejscowości Czarnia			12 915 000,00
8. Prace remontowe Kościoła Parafialnego w Czarni			955 198,32
9. Budowa przydomowych oczyszczalni ścieków na terenie gminy Czarnia			2 549 515,71
10. Utworzenie Parku Zieleni			245 978,03
11. Przebudowa drogi gminnej Michałowo, Gmina Czarnia			6 473 626,97
Usługi	8	Tryb podstawowy	1 416 986,28 zł
1. Odbiór i transport odpadów komunalnych z nieruchomości zamieszkałych położonych na terenie Gminy Czarnia w 2024 r.			213 248,13
2. Opracowanie dokumentacji projektowo – kosztorysowej zadania: Budowa boiska wielofunkcyjnego z zadaniem o stałej konstrukcji wraz z infrastrukturą towarzyszącą i zagospodarowaniem przy PSP w Czarni			105 780,00

3.	Opracowanie kompletnej dokumentacji projektowo-kosztorysowej dla inwestycji pn. Budowa sieci wodociągowej w gminie Czarnia, w następujących lokalizacjach: Czarnia Dunaj – Czarnia Budy		107 010,00
4.	Opracowanie kompletnej dokumentacji projektowo-kosztorysowej dla inwestycji pn. Budowa sieci wodociągowej w gminie Czarnia, w następujących lokalizacjach: Surowe – Wyżegi – Chrzonek – Cupel		98 031,00
5.	Zagospodarowanie odpadów komunalnych z terenu gminy Czarnia w 2025 r.		208 990,8
6.	Odbiór i transport odpadów komunalnych z nieruchomości zamieszkałych położonych na terenie gminy Czarnia w 2025 r.		142 344,75
7.	Dowóz uczniów z terenu Gminy Czarnia do Publicznych Szkół Podstawowych w Czarni i w Surowem oraz do Specjalnego Ośrodka Szkolno - Wychowawczego w Czarni w roku 2025		287 532,00
8.	Usługa cateringowa dożywiania dzieci uczęszczających do żłobka oraz szkół podstawowych prowadzonych przez Gminę Czarnia w roku 2025, z podziałem na części		254 049,6
Dostawy	1	przetarg nieograniczony	1 951 149,00 zł
1.	Zakup średniego samochodu ratowniczo-gaśniczego wraz z wyposażeniem dla OSP Czarnia		1 951 149,00 zł
RAZEM			34 815 135,07 zł

Źródło: Opracowanie własne

4. Strategia rozwoju Gminy Czarnia

Strategia rozwoju gminy Czarnia do 2030 roku, została zainicjowana Uchwałą nr XXII/209/21 Rady Gminy Czarnia z dnia 25 listopada 2021 r. w sprawie przystąpienia doopracowania projektu Strategii Rozwoju Gminy Czarnia do 2030 roku.

Strategia jest dokumentem, który stanowi narzędzie do kreowania i stałego wzmocnienia rozwoju, społecznego, ekonomicznego i przestrzennego. Przyjęte rozwiązania tworzą ramy rozwoju lokalnego, na podstawie, których mieszkańcy i inwestorzy mogą koordynować swoje plany i inwestycje z zamierzeniami Samorządu Gminy.

Główną rolą strategii jest kierowanie polityki rozwoju gminy w konkretnym czasie oraz zabezpieczenie ciągłości przyjętych działań.

5. Polityka przestrzenna gminy

5.1 Miejscowe plany zagospodarowania przestrzennego

Aktami prawa miejscowego regulującymi planowanie przestrzenne w gminie są miejscowe plany zagospodarowania przestrzennego. Na obszarze Gminy obowiązują obecnie wyłącznie plany sformułowane na potrzeby lokalizacji linii elektroenergetycznej najwyższych napięć 400 kV, a mianowicie:

- Uchwała nr V/26/15 Rady Gminy Czarnia z dnia 18 marca 2015 r. w sprawie uchwalenia miejscowego planu zagospodarowania przestrzennego dla dwutorowej linii elektroenergetycznej NN 400 kV Ostrołęka – Olsztyn Mątki na terenie gminy Czarnia,
- Uchwała nr V/27/15 Rady Gminy Czarnia z dnia 18 marca 2015 r. w sprawie uchwalenia miejscowego planu zagospodarowania przestrzennego dla fragmentu przebiegu dwutorowej linii elektroenergetycznej NN 400 kV Ostrołęka – Olsztyn Mątki na terenie gminy Czarnia.

5.2 Decyzje o warunkach zabudowy i ustaleniu inwestycji celu publicznego

W 2024 r. na terenie gminy Czarnia wydano 25 decyzji o warunkach zabudowy i zagospodarowania terenu. Dotyczyły one między innymi: budowy domów jednorodzinnych, oczyszczalni ścieków, budynków gospodarczych, instalacji fotowoltaicznych, rozbudowy budynków gospodarczych oraz budynku mieszkalnego.

W 2024 r. wydano 7 decyzji o ustaleniu lokalizacji inwestycji celu publicznego. Dotyczyły one budowy: biblioteki, boiska wielofunkcyjnego, sieci wodociągowej Czarnia – Surowe, kompleksu sportowego w Surowem, sieci wodociągowej Surowe-Wyżęgi-Chrzonek oraz zagospodarowania terenu (Park zieleni).

W 2024 r. wydano 4 decyzje o środowiskowych uwarunkowaniach, które dotyczyły rozbudowy drogi, budowy budynku inwentarskiego oraz przebudowy drogi.

5.3 System Informacji Przestrzennej

W 2023 roku w gminie Czarnia powstał System Informacji Przestrzennej ma na celu gromadzenie, przetwarzanie i udostępnienie danych przestrzennych jak również ich wizualizację.

System Informacji przestrzennej Czarni znajduje się pod linkiem <https://sip.gison.pl/czarnia>, również został udostępniony na stronie internetowej oraz Biuletynie Informacji Publicznej Czarni.

SIP (System Informacji Przestrzennej) pozwala analizować lokalizacje przestrzenne i organizuje warstwy informacyjne do wizualizacji za pomocą map i scen 3D. Integruje dane przestrzenne z różnych źródeł i umożliwia ich analizę, zarządzanie oraz wizualizację.

5.4 Realizacja uchwał Rady Gminy

Uchwały Rady Gminy są aktami prawa miejscowego, które stanowią element kształtowania polityki przestrzennej gminy. W 2024 r. Rada Gminy Czarnia obradowała na 6 sesjach podejmując ogółem 55 uchwał. Wykaz podjętych uchwał zawarty jest w załączniku nr 1 do niniejszego raportu.

W poniższej tabeli przedstawiono ilość uchwał podjętych w odniesieniu do poszczególnych obszarów tematycznych.

Tab. 10. Ilość uchwał podjętych przez Radę Gminy Czarnia w odniesieniu do obszarów tematycznych

<i>Rodzaj uchwał</i>	<i>Ogółem</i>
Uchwały w sprawach budżetowych i finansowych	22
Uchwały w sprawach pomocy społecznej	7
Uchwały w sprawach organizacyjnych	6
Uchwały w sprawach kadrowych	1
Uchwały w sprawach oświaty	2
Uchwały w sprawach planistycznych	3
Uchwały w innych sprawach	14
RAZEM	55

Źródło: Opracowanie własne na podstawie danych z Urzędu Gminy Czarnia

Wśród podjętych przez Radę uchwał, zdecydowana większość dotyczyła spraw z zakresu finansów gminy oraz spraw związanych z pomocą społeczną.

Wszystkie podjęte uchwały zgodnie z art. 90 ust. 1 i 2 ustawy o samorządzie gminnym, zostały przedłożone Wojewodzie Mazowieckiemu, który dokonał oceny zgodności z prawem, natomiast uchwały w zakresie spraw finansowych zostały przedłożone do Regionalnej Izby Obrachunkowej.

5.5 Studium Uwarunkowań i Kierunków Zagospodarowania Przestrzennego

Szczególnie istotną rolę w rozwoju Gminy odgrywa polityka przestrzenna. Na szczeblu gminnym, do instrumentów, dzięki którym możliwe jest efektywne wykorzystanie i zarządzanie przestrzenią należą: miejscowe plany zagospodarowania przestrzennego oraz nadrzędny dokument planistyczny w postaci studium uwarunkowań i kierunków zagospodarowania przestrzennego. Obowiązujące na terenie gminy Czarnia Studium Uwarunkowań i Kierunków Zagospodarowania Przestrzennego uchwalono Uchwałą Nr XXXVI/343/24 Rady Gminy Czarnia z dnia 3 kwietnia 2024 r.

Rada Gminy Czarnia 22 lutego 2022 r. podjęła uchwałę w sprawie przystąpienia do sporządzenia studium uwarunkowań i kierunków zagospodarowania przestrzennego gminy Czarnia.

6. Ochrona środowiska

FORMY OCHRONY PRZYRODY

Gmina Czarnia charakteryzuje się dużym wskaźnikiem lesistości. Dużą przewagę stanowią siedliska borowe, ale liczne są również zbiorowiska olszowe. Gatunkiem dominującym w drzewostanie wspomnianego boru jest sosna zwyczajna z domieszką świerku.

Uwarunkowania klimatyczne, geomorfologiczne oraz glebowe sprzyjają rozwojowi drzew iglastych na omawianym obszarze. Lasy typu olsowego pełnią z kolei bardzo istotną rolę w kształtowaniu warunków wodnych. Gatunkiem dominującym w drzewostanie jest olsza czarna.

Obszar, na którym położona jest Gmina Czarnia nazywany jest Puszcą Zieloną (in. Puszcą Kurpiowską). Wysokie walory przyrodnicze sprawiły, iż ustanowiono na nich prawne formy ochrony, a mianowicie:

- rezerwatu przyrody „Czarnia”,
- rezerwatu przyrody „Surowe”,
- obszaru Natura 2000 „Bory Chrobotkowe Karaska”,
- obszaru Natura 2000 „Dolina Omulwi i Płodownicy”,
- pomników przyrody.

OCHRONA GATUNKOWA

Na terenie Gminy obowiązuje, obligatoryjna na terytorium całego kraju, ochrona

gatunkowa roślin, zwierząt i grzybów. Ochrona gatunkowa ma na celu zapewnienie przetrwania i zachowania we właściwym stanie gatunków roślin, grzybów i zwierząt wraz z ich siedliskami, a w konsekwencji także zachowanie różnorodności genetycznej i biologicznej. Względem gatunków objętych ochroną zastosowanie znajdują uwarunkowania określone w Ustawie z dnia 16 kwietnia 2004 r. o ochronie przyrody. Na jej podstawie sporządzane są stosowne rozporządzenia, określające m.in. listę gatunków objętych ochroną oraz szczegółowe zakazy względem nich wprowadzone.

6.1 Zasoby dziedzictwa kulturowego

Wszystkie zabytki łącznie stanowią tzw. zasoby dziedzictwa kulturowego. Stanowią one istotny element tożsamości świadczący o zachowaniu ciągłości działalności i dorobku społeczności lokalnej. Na terenie gminy Czarnia występują dwa zabytki nieruchome:

- murowany neogotycki kościół parafialny z 1904 roku w Czarni – numer rejestru zabytkówA-433, decyzja z dn. 02.03.1973 r.,
- cmentarz parafialny, rzymskokatolicki znajdujący się w Czarni – numer rejestru zabytkówA-544, decyzja z dn. 18.01.1986 r.

Poza obiektami wpisanymi do wojewódzkiego rejestru zabytków, na terenie Gminy zlokalizowane są obiekty wpisane do gminnej ewidencji zabytków, i są to:

- w miejscowości Czarnia:

- Dom nr 10, drewniany z ok. 1900 roku;
- Dom nr 17, drewniany z początku XX wieku;

- w miejscowości Brzozowy Kąt:

- Budynek gospodarczy w zagrodzie nr 29 z początku XX wieku;

- w miejscowości Cupel:

- Dom nr 6, drewniany z końca XIX wieku,
- Dom nr 7, drewniany z początku XX wieku,
- Dom nr 9, drewniany z początku XX wieku.

Podsumowanie

Pomimo wyzwań związanych z wysokim poziomem inflacji, rok 2024 był dla Gminy Czarnia okresem intensywnego rozwoju i wielu pozytywnych zmian. Dzięki skutecznemu pozyskiwaniu środków zewnętrznych udało się zrealizować liczne inwestycje, zarówno te kontynuowane z lat ubiegłych, jak i nowe, które zostały rozpoczęte w minionym roku. Wszystkie zadania wykonano rzetelnie, z zachowaniem zasad gospodarności i efektywności, odpowiadając tym samym na rzeczywiste potrzeby lokalnej społeczności.

Budżet Gminy Czarnia na 2024 rok został zrealizowany w bardzo wysokim stopniu – dochody wyniosły 35 351 588,29 zł, co stanowiło 97,76% planu rocznego. Świadczy to o odpowiedzialnym i skutecznym zarządzaniu finansami publicznymi.

Dzięki środkom pozabudżetowym możliwe było przeprowadzenie szeregu istotnych inwestycji, w tym remontów i rozbudowy infrastruktury drogowej, co bezpośrednio wpłynęło na poprawę bezpieczeństwa na drogach gminnych. Ważnym elementem wzmocnienia systemu bezpieczeństwa było również doposażenie jednostki Ochotniczej Straży Pożarnej w Czarni – zakupiono nowoczesny, średni samochód ratowniczo-gaśniczy wraz z pełnym wyposażeniem. Wśród zrealizowanych przedsięwzięć znalazły się również prace remontowe Kościoła Parafialnego w Czarni, utworzenie Parku zieleni oraz budowa przydomowych oczyszczalni ścieków.

Szczególne uznanie należy się skuteczności Gminy Czarnia w zakresie realizacji zaplanowanych inwestycji oraz pozyskiwania funduszy zewnętrznych. Dzięki konsekwentnym i długofalowym działaniom władze samorządowe tworzą coraz lepsze warunki do życia dla mieszkańców gminy.

Podsumowując, można z pełnym przekonaniem stwierdzić, że założenia rozwojowe na 2024 rok zostały w pełni zrealizowane. Co istotne, cele inwestycyjne osiągnięto bez zwiększania ogólnego poziomu zadłużenia gminy, co stanowi przykład odpowiedzialnego gospodarowania środkami publicznymi.

7. Załącznik nr 1 Spis uchwał podjętych w 2024 roku przez Radę Gminy

Lp.	Nr uchwały/Data	Treść
1.	XXXVI/337/2024 z dnia 03 kwietnia 2024r.	w sprawie rozpatrzenia skargi na działalność Wójta Gminy Czarnia.
2.	XXXVI/338/2024 z dnia 03 kwietnia 2024r.	w sprawie zaciągnięcia długoterminowej pożyczki
3.	XXXVI/339/2024 z dnia 03 kwietnia 2024r.	w sprawie udzielenia dotacji celowej Gminnej Bibliotece Publicznej w Czarni.
4.	XXXVI/340/2024 z dnia 03 kwietnia 2024r.	w sprawie zmiany Wieloletniej Prognozy Finansowej Gminy Czarnia na lata 2024-2035.
5.	XXXVI/341/2024 z dnia 03 kwietnia 2024r.	w sprawie zmian Uchwały budżetowej Gminy Czarnia na 2024 rok.
6.	XXXVI/342/2024 z dnia 03 kwietnia 2024r.	w sprawie określenia zasad i trybu udzielenia dotacji na prace konserwatorskie, restauratorskie lub roboty budowlane przy zabytku wpisanym do rejestru zabytków lub znajdującym się w gminnej ewidencji zabytków w ramach Rządowego Programu Odbudowy Zabytków.
7.	XXXVI/343/2024 z dnia 03 kwietnia 2024r.	w sprawie uchwalenia stadium uwarunkowań i kierunków zagospodarowania przestrzennego gminy Czarnia.
8.	XXXVI/344/2024 z dnia 03 kwietnia 2024r.	w sprawie zatwierdzenia Programu opieki nad zwierzętami bezdomnymi oraz zapobiegania bezdomności zwierząt na terenie gminy Czarnia.
9.	XXXVI/345/2024 z dnia 03 kwietnia 2024r.	w sprawie wyrażenia zgody na wydzierżawienie nieruchomości gruntowej.

10.	XXXVI/346/2024 z dnia 03 kwietnia 2024r.	w sprawie określenia szczegółowych zasad ponoszenia odpłatności za pobyt w ośrodkach wsparcia i mieszkaniach treningowych lub wspomaganych.
11.	XXXVI/347/2024 z dnia 03 kwietnia 2024r.	w sprawie określenia szczegółowych warunków przyznawania i odpłatności za usługi opiekuńcze, usługi sąsiedzkie i specjalistyczne usługi opiekuńcze, z wyłączeniem specjalistycznych usług opiekuńczych dla osób z zaburzeniami psychicznymi, oraz szczegółowych warunków częściowego lub całkowitego zwolnienia od opłat, jak również trybu ich pobierania.
12.	XXXVI/348/2024 z dnia 03 kwietnia 2024r.	w sprawie zmiany uchwały w sprawie utworzenia na terenie Gminy Czarnia ośrodka wsparcia pod nazwą Klub SENIOR+ w Czarni.
13.	XXXVI/349/2024 z dnia 03 kwietnia 2024r.	w sprawie zmiany uchwały w sprawie utworzenia na terenie Gminy Czarnia ośrodka wsparcia pod nazwą Klub SENIOR+.
14.	XXXVI/350/2024 z dnia 03 kwietnia 2024r.	w sprawie uchwalenia Gminnego Programu Przeciwdziałania Przemocy Domowej oraz Ochrony Osób Doznających Przemocy Domowej na lata 2024-2026.
15.	XXXVI/351/2024 z dnia 03 kwietnia 2024r.	w sprawie dorocznych nagród Wójta Gminy Czarnia za osiągnięcia w dziedzinie twórczości artystycznej, upowszechniania i ochrony dziedzictwa kulturowego oraz określenia szczegółowych warunków i trybu ich przyznawania.
16.	I/1/2024 z dnia 07 maja 2024r.	w sprawie wyboru Przewodniczącego Rady Gminy.
17.	I/2/2024 z dnia 07 maja 2024r.	w sprawie wyboru Wiceprzewodniczącego Rady Gminy.

18.	I/3/2024 z dnia 07 maja 2024r.	w sprawie powołania składów osobowych stałych komisji Rady Gminy.
19.	I/4/2024 z dnia 07 maja 2024r.	w sprawie ustalenia wynagrodzenia Wójta Gminy Czarnia.
20.	II/5/2024 z dnia 28 czerwca 2024r.	w sprawie udzielenia wotum zaufania dla Wójta Gminy.
21.	II/6/2024 z dnia 28 czerwca 2024r.	w sprawie sprawozdania z wykonania budżetu Gminy Czarnia za 2023 rok oraz sprawozdania finansowego za 2023 rok.
22.	II/7/2024 z dnia 28 czerwca 2024r.	w sprawie absolutorium dla Wójta Gminy Czarnia z tytułu wykonania budżetu za 2023 rok.
23.	II/8/2024 z dnia 28 czerwca 2024r.	w sprawie zmiany Wieloletniej Prognozy Finansowej Gminy Czarnia na lata 2024-2025.
24.	II/9/2024 z dnia 28 czerwca 2024r.	w sprawie zmian Uchwały budżetowej Gminy Czarnia na 2024 rok.
25.	II/10/2024 z dnia 28 czerwca 2024r.	w sprawie zmiany uchwały w sprawie szczegółowego sposobu i zakresu świadczenia usług w zakresie odbierania odpadów komunalnych od właścicieli nieruchomości i zagospodarowania tych odpadów w zamian za uiszczaną przez właściciela nieruchomości opłatę za gospodarowanie odpadami komunalnymi.
26.	II/11/2024 z dnia 28 czerwca 2024r.	w sprawie określenia rodzajów dodatkowych usług świadczonych przez Gminę Czarnia w zakresie odbierania odpadów komunalnych od właścicieli nieruchomości zamieszkałych i zagospodarowania tych odpadów, sposobu ich świadczenia oraz wysokości cen za te usługi.

27.	II/12/2024 z dnia 28 czerwca 2024r.	w sprawie ustalenia wysokości ekwiwalentu pieniężnego dla strażaków ratowników Ochotniczych Straży Pożarnych z terenu Gminy Czarnia uczestniczących w działaniach ratowniczych, akcjach ratowniczych, szkoleniach, ćwiczeniach a także dla kandydatów na strażaka ratownika OSP, o którym mowa w art. 9 ust. 2 pkt. 1 ustawy z dnia 17 grudnia 2021r. o ochotniczych strażach pożarnych, strażaka ratownika OSP, który brał udział w działaniach, o których mowa w art. 3 pkt 7 w/w ustawy oraz za wykonanie innych zadań niż wymienione w art. 15 ww. ustawy.
28.	II/13/2024 z dnia 28 czerwca 2024r	w sprawie uchylenia uchwały w sprawie uchwalenia Gminnego Programu Przeciwdziałania Przemocy Domowej oraz Ochrony Osób Doznających Przemocy Domowej na lata 2024-2026.
29.	II/14/2024 z dnia 28 czerwca 2024r	w sprawie uchwalenia Gminnego Programu Przeciwdziałania Przemocy Domowej oraz Ochrony Osób Doznających Przemocy Domowej na lata 2024-2026.
30.	II/15/2024 z dnia 28 czerwca 2024r.	w sprawie oceny zasobów pomocy społecznej dla Gminy Czarnia.
31.	III/16/2024 z dnia 08 października 2024r.	w sprawie zmiany Wieloletniej Prognozy Finansowej Gminy Czarnia na lata 2024-2026.
32.	III/17/2024 z dnia 08 października 2024r.	w sprawie zmian Uchwały budżetowej Gminy Czarnia na 2024 rok.
33.	III/18/2024 z dnia 08 października 2024r.	w sprawie pokrycia części kosztów zagospodarowania odpadami komunalnymi z dochodów własnych niepochodzących z pobranej opłaty za gospodarowanie odpadami Komunalnymi.
34.	III/19/2024 z dnia 08 października 2024r.	w sprawie trybu prac nad projektem uchwały budżetowej gminy Czarnia.

35.	III/20/2024 z dnia 08 października 2024r.	w sprawie utworzenia Młodzieżowej Rady Gminy Czarnia oraz nadania jej statutu.
36.	III/21/2024 z dnia 08 października 2024r.	w sprawie przyjęcia przedsięwzięcia pod nazwą „Poprawa efektywności energetycznej budynku Publicznej Szkoły Podstawowej w Czarni” do realizacji oraz złożenia wniosku o dofinansowanie.
37.	III/22/2024 z dnia 08 października 2024r.	w sprawie ustalenia opłaty za pobyt i wyżywienie dziecka w Gminnym Żłobku przy Publicznej Szkole Podstawowej w Surowem.
38.	III/23/2024 z dnia 08 października 2024r.	w sprawie wyrażenia zgody na zamianę nieruchomości położonych w obrębie ewidencyjnym 0005 Czarnia.
39.	III/24/2024 z dnia 08 października 2024r.	w sprawie powołania Spółdzielni Socjalnej W Gminie Czarnia.
40.	IV/25/2024 z dnia 03 grudnia 2024 r.	w sprawie zmiany Wieloletniej Prognozy Finansowej Gminy Czarnia na lata 2024-2035.
41.	IV/26/2024 z dnia 03 grudnia 2024 r.	w sprawie zmian Uchwały budżetowej Gminy Czarnia na 2024 rok.
42.	IV/27/2024 z dnia 03 grudnia 2024 r.	w sprawie wyrażenia zgody na zawarcie przez Gminę Czarnia porozumienia z innymi jednostkami samorządu terytorialnego w celu opracowania Strategii Rozwoju Ponadlokalnego dla Ostrołęckiego Obszaru Strategicznej Interwencji na lata 2021-2030.
43.	IV/28/2024 z dnia 03 grudnia 2024 r.	w sprawie określenia wysokości stawek podatku od nieruchomości na terenie Gminy Czarnia.
44.	IV/29/2024 z dnia 03 grudnia 2024 r.	w sprawie określenia stawek podatku od środków transportowych.

45.	IV/30/2024 z dnia 03 grudnia 2024 r.	w sprawie uchwalenia rocznego programu współpracy Gminy Czarnia z organizacjami pozarządowymi oraz podmiotami określonymi w art. 3 ust. 3 ustawy z dnia 24 kwietnia 2003r. o działalności pożytku publicznego i o wolontariacie.
46.	IV/31/2024 z dnia 03 grudnia 2024 r.	w sprawie uchwalenia wieloletniego programu współpracy Gminy Czarnia z organizacjami pozarządowymi oraz podmiotami określonymi w art. 3 ust. 3 ustawy z dnia 24 kwietnia 2003r. o działalności pożytku publicznego i o wolontariacie.
47.	IV/32/2024 z dnia 03 grudnia 2024 r.	w sprawie wyboru Opiekuna Młodzieżowej Rady Gminy Czarnia.
48.	V/34/2024 z dnia 30 grudnia 2024 r.	w sprawie przyjęcia przedsięwzięcia pod nazwą „Infrastruktura wodna na terenie Gminy Czarnia oraz infrastruktura ściekowa na terenie Gminy Czarnia” do realizacji oraz złożenia wniosku o dofinansowanie.
49.	V/35/2024 z dnia 30 grudnia 2024 r.	w sprawie zmiany Wieloletniej Prognozy Finansowej Gminy Czarnia na lata 2024-2035.
50.	V/36/2024 z dnia 30 grudnia 2024 r.	w sprawie zmian Uchwały budżetowej Gminy Czarnia na 2024 rok.
51.	V/37/2024 z dnia 30 grudnia 2024 r.	w sprawie Wieloletniej Prognozy Finansowej Gminy Czarnia na lata 2025-2035.
52.	V/38/2024 z dnia 30 grudnia 2024 r.	w sprawie uchwalenia uchwały budżetowej Gminy Czarnia na rok 2025.
53.	V/39/2024 z dnia 30 grudnia 2024 r.	w sprawie przystąpienia do sporządzenia planu ogólnego gminy Czarnia.
54.	V/40/2024 z dnia 30 grudnia 2024 r.	w sprawie Wieloletniego Programu Gospodarowania Mieszkaniowym Zasobem Gminy Czarnia na lata 2025-2029.
55.	V/41/2024 z dnia 30 grudnia 2024r	w sprawie uchwalenia planu pracy Rady Gminy i komisji stałych rady na 2025r.

8. Inwestycje realizowane w 2024 roku

Poniżej prezentujemy zdjęcia z realizacji działań podjętych w roku 2024:

Rysunek: Wykonanie ogrodzenia na działce gminnej w sołectwie Brzozowy Kąt.

ROZPOCZĘCIE INWESTYCJI:



ZAKOŃCZENIE INWESTYCJI



Rysunek: Wykonanie ogrodzenia działki gminnej w sołectwie Michałowo.

ROZPOCZĘCIE INWESTYCJI



ZAKOŃCZENIE INWESTYCJI



Rysunek: Utworzenie Parku Zieleni.

ROZPOCZĘCIE INWESTYCJI



ZAKOŃCZENIE INWESTYCJI

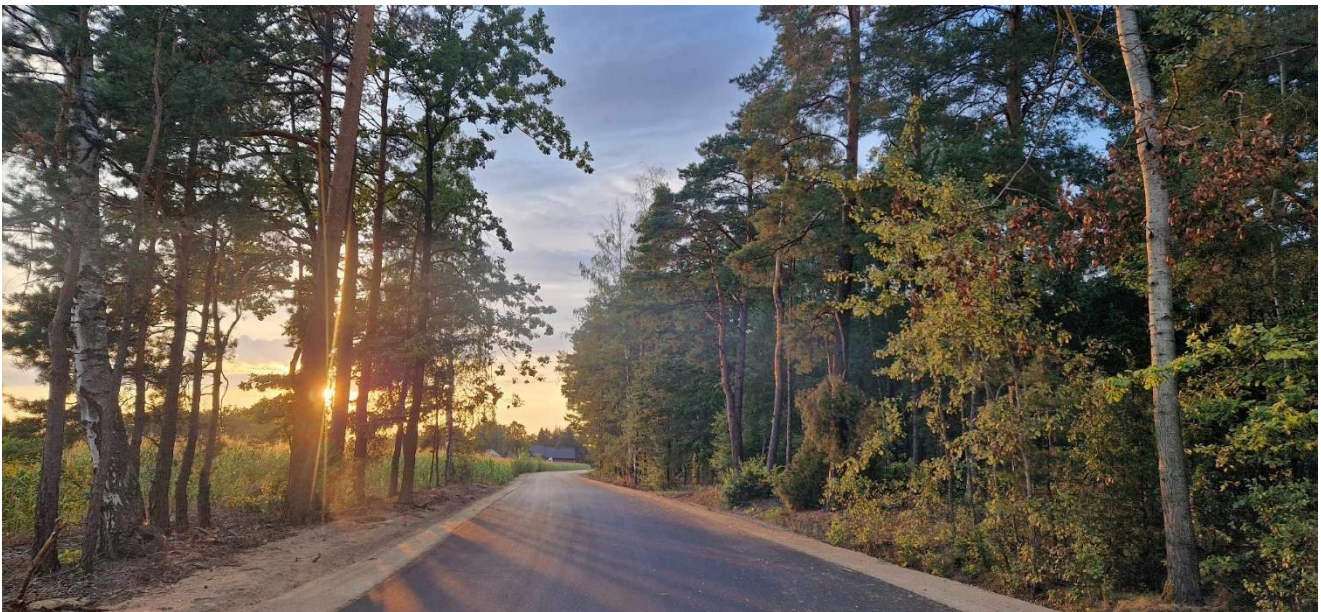






Rysunek: Przebudowa drogi gminnej w miejscowości Bandysie od drogi powiatowej nr. 2511W do drogi powiatowej 2512W

ZAKOŃCZENIE INWESTYCJI



Rysunki: Budowa infrastruktury kulturowo-sportowej w Gminie Czarnia.

ROZPOCZĘCIE INWESTYCJI



ZAKOŃCZENIE INWESTYCJI













Rysunek: Budowa drogi gminnej nr. 250211W relacji DW614 – Surowe Stara Wieś – Zastucze – wraz z rozbudową mostu i budową oświetlenia.

ROZPOCZĘCIE INWESTYCJI



ZAKOŃCZENIE INWESTYCJI



Rysunek: Budowa Filii Biblioteki Publicznej w Surowem.

ROZPOCZĘCIE INWESTYCJI



W TRAKCIE BUDOWY



Rysunek: Zakup średniego samochodu ratowniczo – gaśniczego wraz z wyposażeniem dla OSP Czarnia.



Rysunek: Budowa nowego boiska wielofunkcyjnego w miejscowości Czarnia

ROZPOCZĘCIE INWESTYCJI





W TRAKCIE BUDOWY





Rysunek: Prace remontowe Kościoła Parafialnego w Czarni

ROZPOCZĘCIE INWESTYCJI





ZAKOŃCZENIE INWESTYCJI



