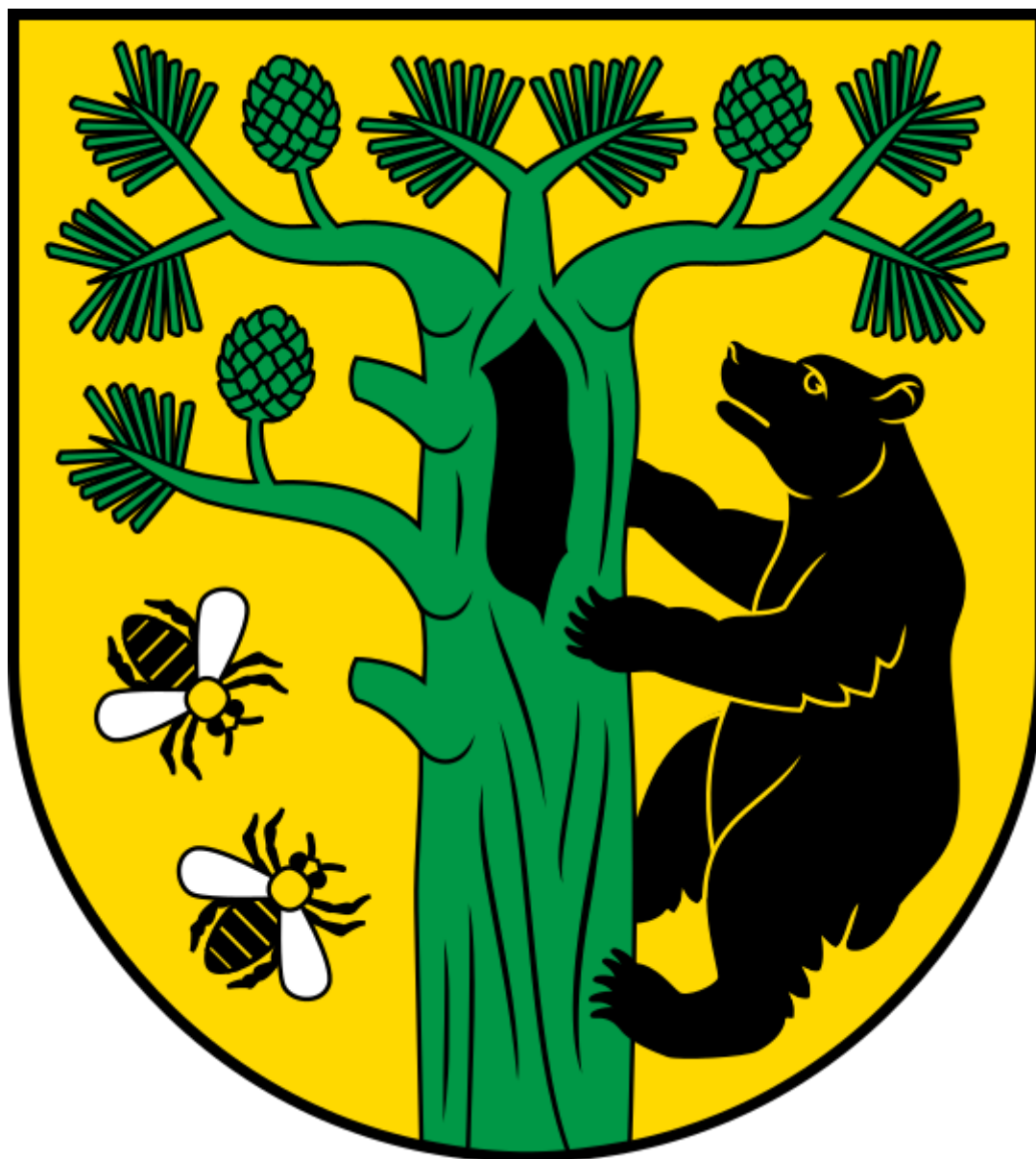


Raport o stanie gminy Czarnia

za rok 2022



Czarnia, 2022

Spis treści

Wstęp	4
1. Ogólna charakterystyka gminy	4
1.1 Położenie geograficzne i administracyjne	4
1.2 Charakterystyka sieci osadniczej	7
1.3 Struktura użytkowania gruntów	9
1.4 Dostępność komunikacyjna	10
1.5 Infrastruktura techniczna	11
1.6 Demografia	12
1.7 Warunki przyrodnicze i zasoby naturalne	14
1.8 Ochrona zdrowia	15
1.9 Bezpieczeństwo publiczne	15
1.10 Pomoc społeczna	16
2. Zarządzanie gminą	19
2.1 Struktura organizacyjna gminy	19
2.2 Członkowie Rady Gminy w Czarni	19
2.3 Gminne jednostki organizacyjne	20
2.4 Jednostki pomocnicze Gminy	20
2.5 Instytucje kultury i lokalne dziedzictwo niematerialne	21
2.6 Stan mienia komunalnego Gminy Czarnia	21
3. Finanse Gminy Czarnia	23
3.1 Planowany budżet uchwalony przez Radę Gminy na 2022 rok	23
3.2. Ostateczny plan budżetowy gminy	24
3.3 Plan dochodów budżetowych i wydatków budżetowych	24
3.4 Przedsięwzięcia zrealizowane w ramach Funduszu Sołeckiego	25
<i>Źródło: Opracowanie własne na podstawie danych z Urzędu Gminy</i>	28
3.5 Działalność inwestycyjna w Gminie Czarnia	29
3.6 Podpisane umowy o dofinansowania w 2022 r.	31
3.7 Zamówienia publiczne w 2022 r.	32
4. Informacje o realizacji polityk, programów i strategii	33
4.1 Programy finansowane z udziałem środków pochodzących z UE oraz środków pochodzących ze źródeł zagranicznych.	33
4.2 Strategia rozwoju Gminy Czarnia	36
5. Polityka przestrzenna gminy	36
5.1 Miejscowe plany zagospodarowania przestrzennego	36
5.2 Decyzje o warunkach zabudowy i ustaleniu inwestycji celu publicznego	37

5.3 Realizacja uchwał Rady Gminy	37
5.4 Studium Uwarunkowań i Kierunków Zagospodarowania Przestrzennego	38
6. Ochrona środowiska	39
6.1 Zasoby dziedzictwa kulturowego.....	39
Podsumowanie.....	40

Wstęp

Raport o stanie Gminy Czarnia jest podsumowaniem działalności Wójta Gminy Czarnia za 2022 rok, który swoim zakresem obejmuje w szczególności: realizację polityk, programów i strategii, a także uchwał Rady Gminy w Czarni i budżetu obywatelskiego.

Raport został sporządzony w oparciu o art. 28aa ust.1 i ust. 2 ustawy z dnia 8 marca 1990 r. o samorządzie gminnym (t.j. Dz. U. z 2022 r., poz. 559 z późn. zm.) w celu przedłożenia go Radzie Gminy, której zadaniem jest rozpatrzenie raportu, a następnie podjęcie uchwały w sprawie udzielenia lub nieudzielenia wotum zaufania.

Raport opracowano na podstawie udostępnionych informacji przez pracowników Urzędu Gminy oraz jednostek organizacyjnych i instytucji. Zawiera on dane z zakresu uwarunkowań w odniesieniu do stanu gospodarki, środowiska, zagospodarowania przestrzennego, społeczeństwa oraz budżetu gminy.

Analiza raportu umożliwia w sposób obiektywny przyjrzenie się tendencjom rozwojowym oraz zmianom, jakie zachodzą w poszczególnych sferach życia w gminie Czarnia.

1. Ogólna charakterystyka gminy

1.1 Położenie geograficzne i administracyjne

Gmina Czarnia położona jest w powiecie ostrołęckim w północnej części województwa mazowieckiego, w obrębie makroregionu Nizin Północno – Mazowieckich w mezoregionie Równiny Kurpiowskiej. Gmina Czarnia sąsiaduje:

- od północy - z gminą Rozogi,
- od południa - z gminą Baranowo,
- od wschodu - z gminą Myszyniec,
- od południowo zachodniej - z gminą Chorzele,
- od północno-zachodniej - z gminą Wielbark.

Na poniższym rysunku mapy ukazano położenie administracyjne Gminy na tle ponadlokalnym.

Rys. 1 Lokalizacja Gminy Czarnia na tle ponadlokalnym.



Źródło: Diagnoza sytuacji społecznej, gospodarczej i przestrzennej Gminy Czarnia

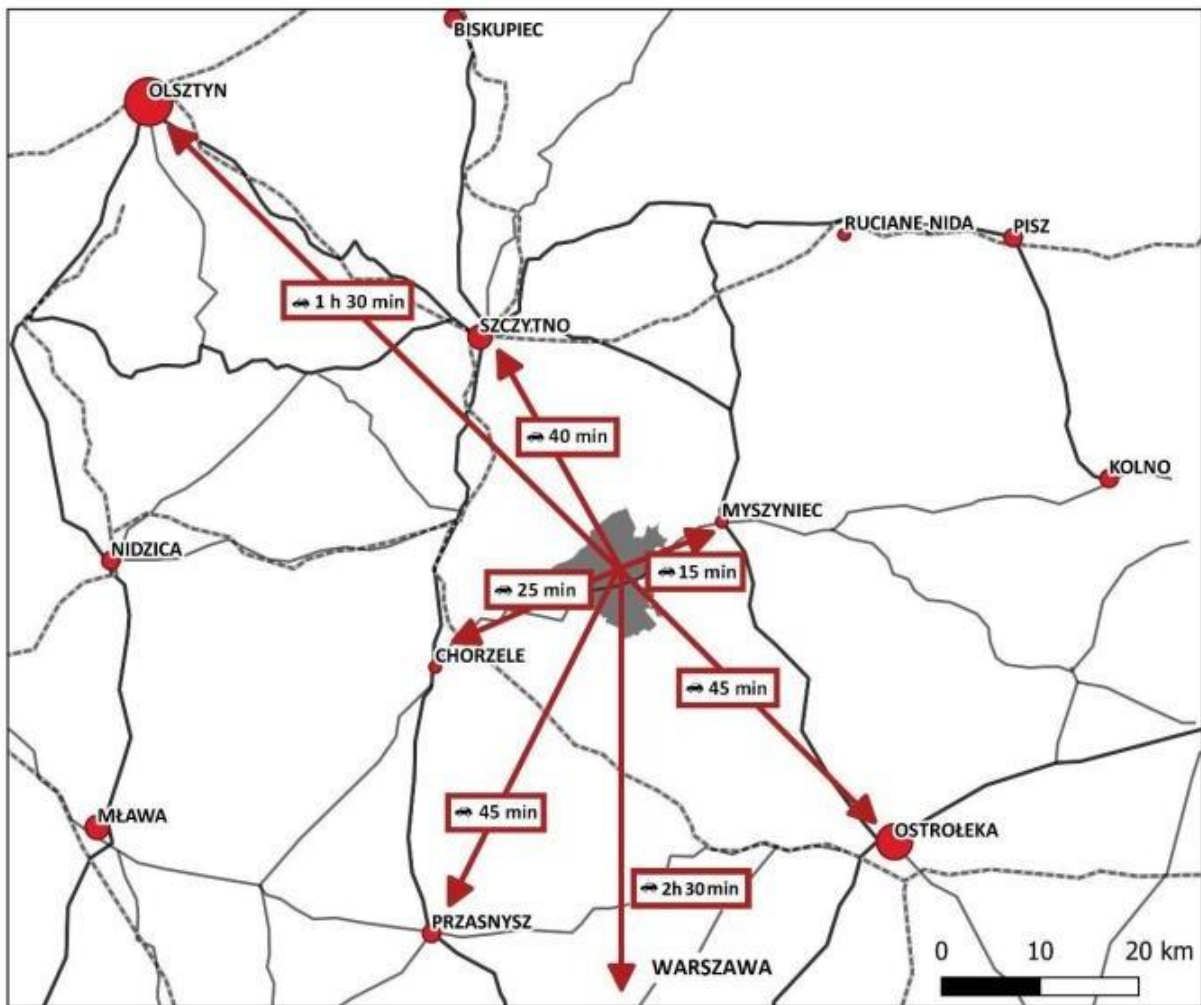
Gmina charakteryzuje się dogodnym położeniem komunikacyjnym, jej teren znajduje się na skrzyżowaniu dwóch zasadniczych szlaków komunikacyjnych:

- W kierunku wschód – zachód łączącego Myszyniec i Chorzele ciągiem drogi wojewódzkiej Nr 614
- W kierunku północ – południe łączącego Szczytno – Czarnię – Baranowo ciągiem dróg powiatowych Nr 53 i Nr 59

Poprzez istniejący układ dróg powiatowych i wojewódzkiej gmina posiada dobre połączenia komunikacyjne z sąsiednimi gminami.

Gmina Czarnia położona jest peryferyjnie w odniesieniu do większych miast. W jej najbliższym otoczeniu położone są dwa miasta Myszyniec i Chorzele, do których dojazd samochodem zajmuje od 15 do 25 minut. Natomiast do większych jednostek osadniczych tj. Ostrołęka dojazd zajmuje 50 minut, do Olsztyna 1h 30 min. Warszawa zaś oddalona jest o około 2h30 min. Na poniższym rysunku mapy ukazano lokalizację Gminy w stosunku do ośrodków miejskich oraz szacunkowy czas podróży transportem indywidualnym:

Rys. 2. Lokalizacja Gminy w stosunku do ośrodków miejski



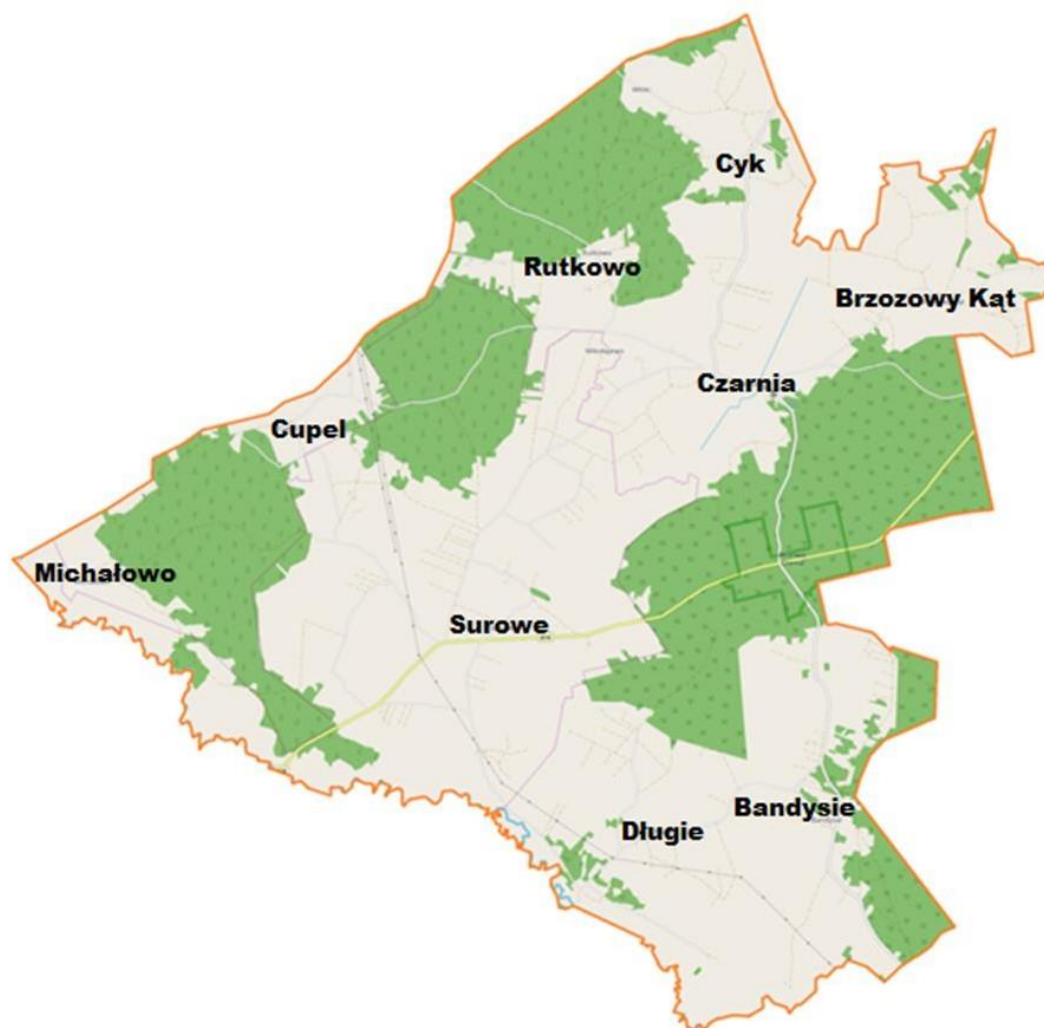
Źródło: *Diagnoza sytuacji społecznej, gospodarczej i przestrzennej Gminy Czarnia*

Na terenie gminy znajduje się 9 sołectw:

- Bandysie,
- Brzozowy Kąt,
- Cupel,
- Cyk,
- Czarnia,
- Długie,
- Michałowo,
- Rutkowo
- Surowe.

Oraz miejscowości (osady leśne): Brzozowy Kąt, Chrzonek i Dunaj.

Rys. 3. Rysunek mapy przedstawiający obszar gminy Czarnia



Źródło: Opracowanie własne na podstawie www.google.maps

1.2 Charakterystyka sieci osadniczej

Miejscowości gminy są zróżnicowane pod względem powierzchni i liczby mieszkańców. Głównym ośrodkiem gminy jest Czarnia. Do największych wsi pod względem liczby mieszkańców należą: Surowe, Czarnia oraz Bandysie.

Siedziba Urzędu Gminy zlokalizowana jest w centralno-północno-wschodniej części i posiada charakterystyczne niewielkie centrum, w którym skoncentrowane się usługi w zakresie obsługi ludności (Urząd Gminy, Bank Spółdzielczy, ośrodek opieki zdrowotnej, ośrodek wychowawczy, poczta, sklepy spożywcze oraz obiekt sakralny).

Zabudowa mieszkaniowa i rolnicza na terenie gminy pod względem przestrzennym nie posiada (poza ośrodkiem gminnym) wytworzonych układów urbanistycznych. Niemal 90 %

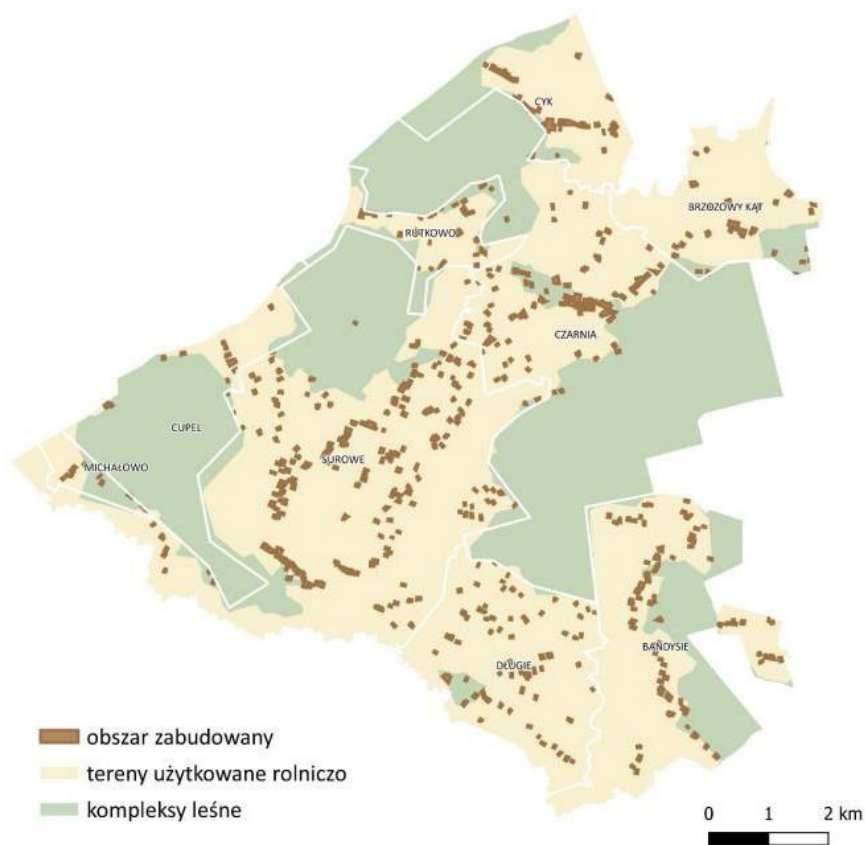
zabudowy stanowią rozproszone układy kolonijne z nielicznymi skupiskami zwartych układów ulicowych obejmujących w skali gminy, około 10 % czego najlepszym przykładem są Surowe – najludniejsza miejscowość gminna, bez wyraźnie ukształtowanego centrum.

W istniejącym zagospodarowaniu przestrzennym można wyodrębnić kilka pasm zabudowy:

- układ przestrzenny wsi Surowe obejmujący przysiółki Zagładzie, Zaostrowie i Zajęczy Kąt,
- pasmo zabudowy wsi Bandysie zlokalizowane wzdłuż drogi Baranowo – Czarnia
- wieś Czarnia
- wieś Cyk

Ze względu na charakter struktury przestrzennej gminy, który cechuje się rozproszeniem zabudowy niemożliwe jest uzbrojenie całego obszaru gminy w sieć wodociągową, kanalizacyjną i gazową, ponieważ wiąże się to ze zbyt wysokimi kosztami. Na poniższym rysunku mapy przedstawiono rozkład przestrzenny sieci osadniczej w Gminie Czarnia.

Rys.4 Rozkład przestrzenny sieci osadniczej w Gminie



Źródło: *Diagnoza sytuacji społecznej, gospodarczej i przestrzennej Gminy Czarnia*

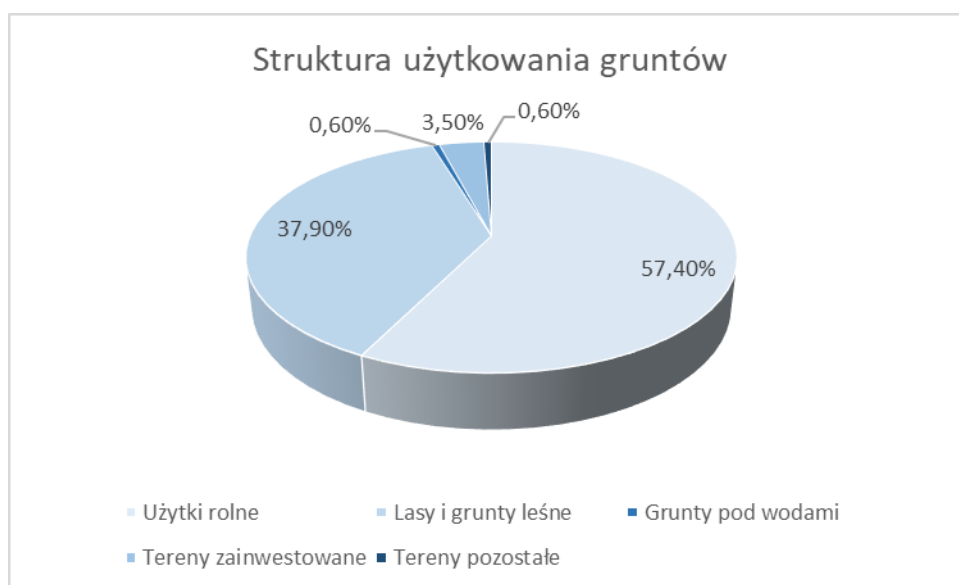
1.3 Struktura użytkowania gruntów

Gmina posiada status gminy wiejskiej, jest jedną z najmniejszych gmin znajdujących się w obrębie powiatu ostrołęckiego i zajmuje powierzchnię 9257,3 ha, co stanowi ok. 4,5 % powierzchni powiatu. Użytkowanie gruntów wygląda następująco:

- Użytki rolne – 5323,7 ha (57,4 %)
- Lasy i grunty leśne – 3490,8 ha (37,9 %)
- Grunty pod wodami – 57,6 ha (0,6 %)
- Tereny zainwestowane – 323,2 ha (3,5 %)
- Tereny pozostałe – 60,1 ha (0,6 %)

Na poniższym rysunku numer 2 przedstawiono wykres kołowy, który prezentuje strukturę użytkowania gruntów w gminie Czarnia.

Rys. 5. Struktura użytkowania gruntów w gminie Czarnia



Źródło: Opracowanie własne

W strukturze użytkowania gruntów na terenie gminy Czarnia w znacznym stopniu przeważają tereny rolnicze (użytki rolne), które stanowią 57,4 % jej całkowitej powierzchni. Głównie występują tu gleby murszowo – mineralne i murszowate. Dość duży odsetek stanowią także gleby brunatne wylugowane, brunatne kwaśne oraz gleby biellicowe i pseudobiellicowe. Ponadto, w obrębie doliny Omulwi i w niektórych zagłębieniach wykształciły się gleby organogeniczne (torfowe i mułowo – torfowe).

Gmina Czarnia wyróżnia się wysokim wskaźnikiem lesistości, wynoszącym ok. 39,4 %. Jest to wartość znacznie wyższa od średnich dla kraju (29,6%), województwa mazowieckiego (23,4%) oraz powiatu ostrołęckiego (32%). Największe kompleksy leśne znajdują się w północno - zachodniej i wschodniej części gminy. W przeważającej części grunty leśne stanowią własność Skarbu Państwa (ok. 77%) co sprawia, że sposób prowadzenia gospodarki leśnej w gminie jest prawidłowy, zmierzający do zwiększenia biologicznej odporności drzewostanów.

1.4 Dostępność komunikacyjna

✓ INFRASTRUKTURA DROGOWA

W poniższej tabeli przedstawiono drogowy układ komunikacyjny gminy Czarnia. Poza niżej wymienionymi drogami układ komunikacyjny uzupełniają pozostałe drogi, które nie należą do kategorii dróg publicznych, w tym drogi wewnętrzne i drogi dojazdowe do terenów rolnych.

Tab.1. Wykaz dróg w Gminie Czarnia

NR DROGI	PRZEBIEG DROGI
Drogi wojewódzkie	
614	Chorzele-Krukowo-Myszyniec
Drogi powiatowe	
2507W	Czarnia – Cyk - Pełty
2508W	Czarnia - Białusny Lasek
2509W	Czarnia – Cupel - Surowe
2510W	Czarnia - Surowe
2511W	Surowe – Długie - Bandysie
2512W	Czarnia – Bandysie - Zawady
2586W	Lesiny Wielkie - Rutkowo
Drogi gminne	
250201 W	Dr. wojewódzka. nr 614 Myszyniec – Chorzele/ Surowe – Obory – Michałowo - Cupel
250205 W	Brzozowy Kąt – Pełty
250206 W	Dr. wojewódzka nr 614 - Długie
250208 W	Dr. powiatowa nr 2507 W Cyk – dr. powiatowa/ Lesiny Wielkie – Księży Lasek
250209 W	Cupel – Surowe – Brotki – dr. wojewódzka nr 614 Myszyniec - Chorzele
250210 W	Dr. powiatowa nr 2510 W- Surowe Grądy
250211 W	Dr. wojewódzka nr 614 Surowe Stara Wieś – Zastucze
250212 W	Dr. wojewódzka Surowe – Zagładzie
250213 W	Dr. powiatowa nr 2512 W Bandysie Zabrodzie
250214 W	Dr. powiatowa nr 2511 W - Długie

250215 W	Dr. powiatowa nr 2510 W – Kolonia Czarnia Dunaj
250216 W	Dr. powiatowa nr 2511 W – dr. powiatowa nr 2512 W – Bandysie Stara Wieś
250217 W	Brzozowy Kąt (dr.pow. nr 2508 W) – gr Gminy Czarnia (Świdwiborek)
250218 W	Rutkowo – granica Gminy Czarnia (gmina Wielbark)

Źródło: dane z Urzędu Gminy Czarnia

Stan techniczny dróg na terenie gminy jest zróżnicowany, więcej niż połowa dróg gminnych nie posiada utwardzonej powierzchni. Ponadto problem ten dotyczy również niektórych dróg powiatowych.

✓ INFRASTRUKTURA ROWEROWA

Według danych z GUS, w gminie Czarnia długość ścieżek rowerowych wynosi 10,2 km. Ponadto istnieje też szlak turystyczny w postaci ścieżki pieszo – rowerowej, która przebiega przez rezerwat przyrody Czarnia o łącznej długości 7 km.

✓ TRANSPORT ZBIOROWY

Na terenie Gminy funkcjonują lokalne linie autobusowe, oferujące połączenia między miejscowościami w godzinach porannych oraz popołudniowych. Przystanki autobusowe zlokalizowane są w większych miejscowościach.

1.5 Infrastruktura techniczna

✓ INFRASTRUKTURA WODOCIĄGOWA

W zakresie zbiorowego zaopatrzenia w wodę Gmina samodzielnie pełni rolę przedsiębiorstwa wodociągowego. Na terenie Gminy funkcjonują dwa ujęcia wód podziemnych dla potrzeb komunalnych:

- ujęcie wraz ze stacją uzdatniania wody w miejscowości Surowe – ujęcie wykorzystuje zasoby wód podziemnych z głębokości 83,5 m, czerpane poprzez dwie studnie. Stacja działa z dwustopniowym uzdatnianiem wody z filtracją przez złożę kwarcowe na pierwszym stopniu uzdatniania oraz poprzez złożę katalityczne braunsztyń (G-1) na drugim stopniu uzdatniania, z dwustopniowym układem pompowania z dwoma zbiornikami wyrównawczymi o pojemności 125m³ każdy.

- ujęcie w Czarni przy Ośrodku Szkolno – Wychowawczym – stanowi małe lokalne ujęcie z pokładem wodonośnym na poziomie około 42 m p.p.t. Wydajność tego ujęcia wynosi 18 m³ /h.

✓ INFRASTRUKTURA KANALIZACYJNA

Aktualnie na terenie Gminy brak spójnego i efektywnego systemu kanalizacji sanitarnej i oczyszczania ścieków. Większość mieszkańców korzysta z indywidualnych systemów unieszkodliwiania ścieków sanitarnych, tzn. ze zbiorników bezodpływowych nieczystości. W coraz większym stopniu wykorzystywane są nowoczesne rozwiązania w postaci przydomowych oczyszczalni ścieków. W przyszłości planowana jest budowa oczyszczalni ścieków na terenie Gminy.

✓ INFRASTRUKTURA ELEKTROENERGETYCZNA

Teren Gminy zaopatrywany jest w energię elektryczną za pośrednictwem napowietrznych sieci energetycznych średniego i niskiego napięcia zasilanych z Głównego Punktu Zasilania. Przez obręb Surowe, Długie, Bandysie i Cupel przebiega dwutorowa linia elektroenergetyczna najwyższych napięć (NN) 400 kV relacji Ostrołęka – Olsztyn Mątki. Poza w/w linią, na terenie Gminy znajdują się:

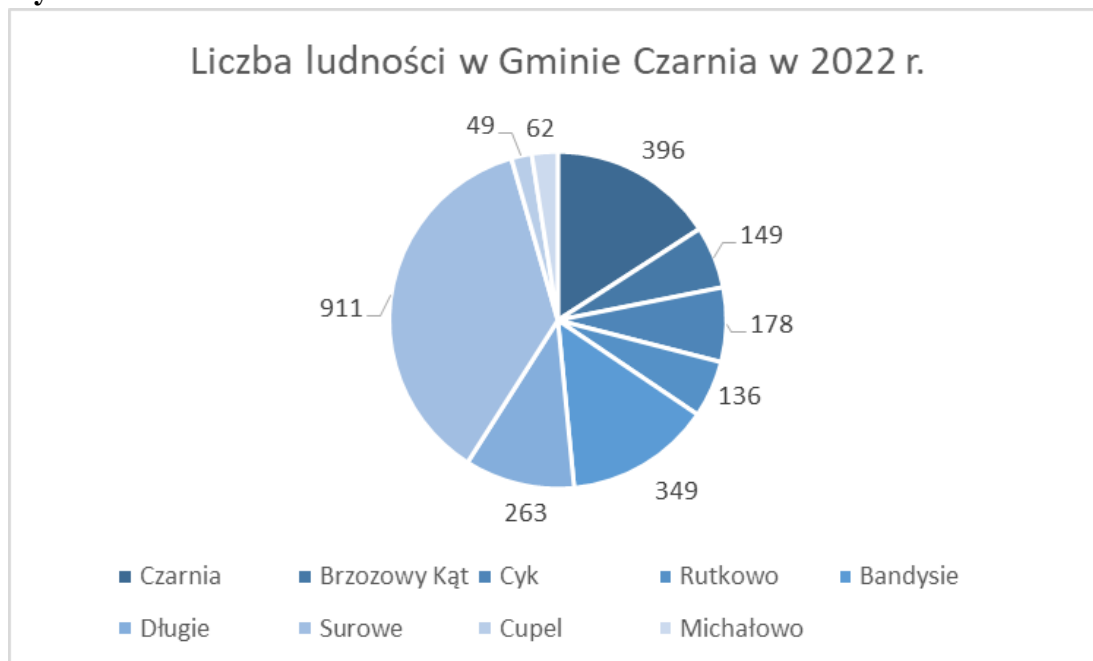
- stacje transformatorowe 15/0,4 kV (ponad 50 szt.),
- napowietrzne linie elektroenergetyczne średniego napięcia 15 kV,
- napowietrzne linie elektroenergetyczne niskiego napięcia 0,4 kV,
- kablowe linie elektroenergetyczne niskiego napięcia 0,4 kV (przy czym zdecydowanie dominują linie napowietrzne).

1.6 Demografia

Stan liczby ludności gminy Czarnia na 31.12.2022 r. wynosił 2493 osób. Wskaźnik zaludnienia kształtuje się na poziomie 27 osób na km².

Pod względem liczby ludności pierwsze miejsce zajmuje wieś Surowe z liczbą 911 osób, na drugim miejscu znajduje się Czarnia – 396 osób, na trzecim Bandysie – 349 osób. Pozostałe miejscowości to Długie – 263 osoby, Cyk – 178 osób, Brzozowy Kąt – 149 osób, Rutkowo – 136 osób, Michałowo – 62 osób oraz Cupel z liczbą osób – 49.

Rys. 6. Liczba ludności w Gminie Czarnia w 2022 r.



Źródło: Opracowanie własne

W poniższej tabeli przedstawiono liczbę ludności w gminie w rozbiciu na poszczególne sołectwa w latach od 2020-2022.

Tab. 2. Liczba ludności w gminie Czarnia w latach 2020-2022

Lp.	Miejscowość	2020	2021	2022
1	Czarnia	401	391	396
2	Brzozowy Kąt	149	146	149
3	Cyk	181	181	178
4	Rutkowo	133	131	136
5	Bandysie	365	358	349
6	Długie	265	259	263
7	Surowe	941	920	911
8	Cupel	54	51	49
9	Michałowo	60	61	62
	RAZEM	2549	2498	2493

Źródło: Dane z GUS

Analizując liczbę ludności w gminie Czarnia w latach 2020 – 2022, można zauważyć, iż posiada ona tendencje spadkową. Jednakże nie są to duże spadki. Stan liczby mieszkańców

w 2022 r. w porównaniu do 2021 r. zmniejszył się zaledwie o 5 osób. Jednakże względem 2020 r. odnotowuje się większy spadek liczby mieszkańców tj., 56 osób. Taki spadek może mieć związek z pandemią COVID-19.

1.7 Warunki przyrodnicze i zasoby naturalne

Obszar gminy Czarnia leży w obrębie Nizin Północno – Mazowieckich w mezoregionie Nizin Północno – Mazowieckich w mezoregionie Równiny Kurpiowskiej, która obejmuje dwie jednostki geomorfologiczne: równinę sandrową oraz dna dolin rzecznych.

Na zasoby wód powierzchniowych składają się rzeki: Omulew i Trybówka, których uzupełnieniem są rowy melioracyjne odwadniające teren. Rzeki posiadają charakter rzek nizinnych. Ze względu na niewielkie spadki terenu, proces odwadniania terenu gminy jest utrudniony, czego potwierdzeniem są występujące podmokłości w dolinach rzek.

Budowa geologiczna obszaru gminy jest słabo rozpoznana, ponieważ dotychczas na terenie gminy wykonano dwa otwory geologiczne udokumentowane tj. studnia w Czarni o głębokości 45 m i otwór geologiczny Wyżęgi do głębokości 180 m. Na podstawie tych badań można stwierdzić, że w profilu geologicznym do głębokości 10 m występują piaski drobnoziarniste, a poniżej gliny do głębokości ok. 18 m. Następnie występują piaski i żwiry.

Ze względu na uwarunkowania wynikające z budowy geologicznej utworów czwartorzędowych (skały luźne) na terenie gminy nie występują znaczące surowce mineralne. Poszukiwawcze prace geologiczne na terenie gminy Czarnia wykazały występowanie kruszywa naturalnego grubego, bursztynu i torfu, jednakże zasobność surowcowa jest niewielka i nie kwalifikuje się do opracowania kart rejestracyjnych złóż.

Na terenie gminy wyróżnia się trzy typy gleb. Pierwszy typ to gleby utworzone z piasków słabo gliniastych, które występują w wyższych partiach dolin rzecznych. Drugi typ to gleby utworzone z piasków gliniastych występujące w rejonie granic administracyjnych we wsi Surowe. Trzeci typ gleb zbudowany jest z piasków i mułków, zatorfionych w dolinach rzek.

Lasy odgrywają znaczącą rolę gdyż lesistość gminy wynosi 37,9 %. Warunki glebowe i wodne sprzyjają występowaniu siedlisk borowych, w których dominuje sosna z domieszką świerka i brzozy. Na terenie gminy występują również lasy na siedliskach wilgotnych lub bagiennych z przeważającą olchą.

Najlepiej zachowane fragmenty lasów zostały objęte ochroną rezerwatową. Na obszarze leśnym znajdują się dwa rezerваты przyrody oraz 6 pomników przyrody.

W niedalekiej przyszłości przewiduje się wzrost turystyczno-rekreacyjnej funkcji lasów, które charakteryzują się wysokimi walorami przyrodniczymi.

Na terenie gminy znajdują się następujące formy ochrony przyrody:

- ✓ Rezerваты (Czarnia i Surowe)
- ✓ Obszar Natura 2000 (Obszar Specjalnej Ochrony ptaków Doliny Omulwi i Płodownicy)
- ✓ Pomniki przyrody (pomniki w formie drzew: dąb, 4 sosny bartne, sosna zwyczajna)
- ✓ Lasy ochronne

1.8 Ochrona zdrowia

Na terenie gminy Czarnia w 2022 r. opiekę zdrowotną świadczyła Przychodnia Lekarska „Rodzina” znajdująca się w Czarni. W przychodni opiekę medyczną świadczy lekarz rodzinny oraz pielęgniarki. Na terenie gminy brak specjalistycznych usług medycznych, jednakże ze względu na obowiązujące przepisy dotyczące służby zdrowia, mieszkańcy gminy mają możliwość dowolnego wyboru miejsca leczenia. Najbliższe szpitale specjalistyczne to:

- ✓ Szpital Powiatowy w Szczytnie
- ✓ Szpital w Ostrołęce im. dr Józefa Psarskiego
- ✓ Petra Medica sp. z o. o. w Drężewie – nocna pomoc lekarska

W Czarni funkcjonuje jeden Punkt Apteczny, zarządzany przez prywatną firmę, tj. „Paweł Chojnacki Finmed”

Wskaźnik zasobności w przychodnie lekarskie wynosi 4 na 10 tys. osób, a zatem wynik ten jest porównywalny w stosunku do średniej dla powiatu ostrołęckiego.

1.9 Bezpieczeństwo publiczne

Zadania w zakresie bezpieczeństwa publicznego, porządku i opieki nad bezpieczeństwem ludzi i ich mienia sprawuje:

- Komisariat Policji w Myszyńcu
- Dzielnicowy Rejonu 22 (usytuowanego na terenie gminy Myszyniec i gminy Czarnia)

Na terenie gminy Czarnia, zadania w zakresie bezpieczeństwa przeciwpożarowego, realizują jednostki Ochotniczej Straży Pożarnej, wyposażone są w podstawowy sprzęt ratownictwa przeciwpożarowego, w tym

- OSP Bandysie
- OPS Brzozowy Kąt
- OSP Cyk
- OSP Czarnia

Poza wyżej wymienionymi jednostkami OSP na terenie gminy funkcjonuje KM PSP Ostrołęka posterunek JRG w Wydmusach.

1.10 Pomoc społeczna

W gminie Czarnia funkcjonuje Centrum Usług Społecznych, które zostało powołane uchwałą nr XVI/146/21 Rady Gminy Czarnia z dnia 23 lutego 2021 r. na podstawie Ustawy z dnia 19 lipca 2019 r. o realizowaniu usług społecznych przez centrum usług społecznych.

Realizacja zadań z zakresu pomocy społecznej jest zadaniem własnym gminy o charakterze obowiązkowym. Celem działania Centrum jest umożliwienie przezwyciężenia trudnych sytuacji życiowych. Pomoc społeczna wspiera mieszkańców gminy w wysiłkach zmierzających do zaspokajania niezbędnych potrzeb oraz integracji ze środowiskiem. W związku z tym w gminie Czarnia w 2022 r. zrealizowano następujące działania dotyczące udzielonej pomocy społecznej:

- **Zasilki okresowe**
 - ✓ Skorzystało 25 rodzin, na rzecz, których udzielono 90 świadczeń
- **Zasilki celowe**
 - ✓ Skorzystało 8 rodzin, na rzecz, których udzielono 12 świadczeń.
- **Dodatki mieszkaniowe**
 - ✓ skorzystały 2 osoby na rzecz, których udzielono 6 świadczeń
- **Zasilki stałe**
 - ✓ skorzystało 9 osób na rzecz, których udzielono 102 świadczenia
- **Pomoc w zakresie dożywiania**
 - ✓ dzieci i młodzieży szkolnej – skorzystało 121 dzieci na rzecz, których udzielono 15 938 świadczeń

- ✓ dla osób starszych, samotnych i niepełnosprawnych – skorzystały 42 osoby, na rzecz których udzielono 28 świadczeń.
- **Pomoc materialna dla uczniów**
 - ✓ wypłaty stypendiów socjalnych dla uczniów z tereny gminy Czarnia, dla 125 uczniów w I półroczu i 128 uczniów w II półroczu
 - ✓ zasiłki szkolne dla 5 osób
- **Świadczenia wychowawcze**
 - ✓ wypłacono świadczenia wychowawcze 500+ w ilości 2 269 świadczeń,
- **Świadczenia rodzinne, świadczenia z funduszu alimentacyjnego oraz składki na ubezpieczenia emerytalne i rentowe z ubezpieczenia społecznego**
 - ✓ zasiłki rodzinne w ilości 4 061 świadczeń
 - ✓ dodatki do zasiłków rodzinnych – 2 380 świadczeń w tym z tytułu:
 - urodzenie dziecka – 14 świadczeń,
 - opieka nad dzieckiem w okresie korzystania z urlopu wychowawczego 27 świadczeń,
 - samotnego wychowywania dziecka 82 świadczenia,
 - kształcenia i rehabilitacji dziecka niepełnosprawnego 176 świadczeń,
 - podjęcia przez dziecko nauki w szkole poza miejscem zamieszkania 916 świadczeń,
 - wychowywanie dziecka w rodzinie wielodzietnej 894 świadczenia,
 - rozpoczęcia roku szkolnego 271 świadczeń
 - ✓ Jednorazowa zapomoga z tyt. urodzenia dziecka – 21 świadczeń.
 - ✓ Zasiłki pielęgnacyjne - 560 świadczenia.
 - ✓ Świadczenia pielęgnacyjne – 398 świadczeń.
 - ✓ Specjalny zasiłek opiekuńczy - 46 świadczeń.
 - ✓ Świadczenie rodzicielskie – 84 świadczeń.
 - ✓ Fundusz alimentacyjny wypłacono dla 5 rodzin, łącznie 67 świadczeń.
 - ✓ Opłacano składki emerytalne i rentowe od świadczeń pielęgnacyjnych i specjalnego zasiłku opiekuńczego, narastająco od początku roku w ilości 413 świadczeń.
- **W zakresie działań zleconych**
 - ✓ wypłatę dodatków osłonowych podstawowych oraz podwyższonych. Dodatek osłonowy otrzymały 463 gospodarstwa domowe.

- ✓ wypłatę dodatku specjalnego wraz z pochodnymi pracodawcy
- **W zakresie zadań własnych w ramach Funduszu Pomocy**, na które przeznaczono kwotę 1844,33 zł przekazano na:
 - ✓ na wypłatę jednorazowego świadczenia 300 zł dla obywateli Ukrainy przebywających na terenie naszej gminy przeznaczonego na utrzymanie, w szczególności na pokrycie wydatków na żywność, odzież, obuwie, środki higieny osobistej oraz opłaty mieszkaniowe. Wypłacono 4 świadczenia zgodnie z ustawą z dnia 12 marca 2022 r. o pomocy obywatelom Ukrainy w związku z konfliktem zbrojnym na terytorium tego państwa. W ramach kosztów obsługi zakupiono papier ksero.
- **Fundusz Przeciwdziałania COVID-19:**
 - ✓ Wypłata dodatków węglowych i dodatków dla gospodarstw domowych w oparciu o ustawę z dnia 5 sierpnia 2022 r. o dodatku węglowym oraz ustawy z dnia 15 września 2022 r. o szczególnych rozwiązaniach w zakresie niektórych źródeł ciepła w związku z sytuacją na rynku paliw. Wypłacono 319 dodatków węglowych i 192 dodatki dla gospodarstw domowych (pelet drzewny lub inna biomasa, drewno kawałkowe, gaz LPG, gaz). Środki wykorzystano również na dodatki specjalne dla osób zajmujących się obsługą dodatków węglowych i dodatków dla gospodarstw domowych, opłacenie licencję na obsługę programów potrzebnych do realizacji tych zadań, opłaty pocztowe i porto. Wykupiono szkolenie dla pracowników. Zakupiono materiały biurowe oraz środki czystości. Wypłacono wynagrodzenie z umowy zlecenia dla osoby pomagającej w realizacji zadań dotyczących dodatków węglowych i dla gospodarstw domowych.
- **Fundusz Solidarnościowy**
 - ✓ Centrum Usług Społecznych w gminie Czarnia realizował zadanie w ramach resortowego Programu Ministra Rodziny i Polityki Społecznej „Opieka Wytnieniowa” – Edycja 2022 ze środków Funduszu Solidarnościowego. Gmina Czarnia otrzymała środki w kwocie 42 188,83 zł na realizację programu „Opieka wytchnieniowa” – Edycja 2021 r., które zostały wydatkowane w kwocie 41 660,79 zł. Program realizowany był w formie świadczenia usługi opieki wytchnieniowa w miejscu zamieszkania osoby niepełnosprawnej. Programem objęto 8 opiekunów osób niepełnosprawnych legitymujących się znacznym stopniem niepełnosprawności. Zawarto umowy zlecenia z osobami, które czasowo odciążą opiekunów od codziennych obowiązków.

2. Zarządzanie gminą

2.1 Struktura organizacyjna gminy

Siedziba Urzędu Gminy znajduje się w miejscowości Czarnia 41, 07-431 Czarnia. Urząd jest jednostką organizacyjną, za pomocą, której Wójt sprawuje władze realizując zadania własne wynikające z przepisów prawa. Wójt kieruje pracą Urzędu na zasadzie jednoosobowego kierownictwa przy pomocy Sekretarza, Skarbnika oraz dyrektorów i kierowników jednostek organizacyjnych.

Strukturę organizacyjną i kompetencje Gminy określa Ustawa z dnia 8 marca 1990 r. o samorządzie gminnym. Gmina posiada osobowość prawną oraz wykonuje zadania publiczne w imieniu własnym i na własną odpowiedzialność. Urząd Gminy Czarnia swoje działania opiera na przepisach prawa, Statutu Gminy Czarnia, regulaminu organizacyjnego oraz aktów prawnych uchwalanych przez Radę Gminy i Wójta.

2.2 Członkowie Rady Gminy w Czarni

1. Przewodniczący Rady Gminy - Krzysztof Kurzyński – *okręg wyborczy Czarnia od nr 50 do nr 100*
2. Wiceprzewodnicząca Rady Gminy – Dorota Kaczmarczyk – *okręg wyborczy Cyk*
3. Ewelina Brakoniecka – *okręg wyborczy Rutkowo*
4. Stanisław Brysiewski – *okręg wyborczy Długie od nr 41 do nr 81*
5. Tadeusz Lenda – *okręg wyborczy Bandysie od nr 40 do nr 78*
6. Aldona Ramotowska – *okręg wyborczy Surowe od nr 1 do nr 36*
7. Barbara Rosińska – *okręg wyborczy Brzozowy Kąt*
8. Beata Samsel – *okręg wyborczy Surowe od nr 117 do nr 162*
9. Jacek Samsel – *okręg wyborczy Cupel i Michałowo*
10. Ryszard Sztemberg – *okręg wyborczy Surowe od nr 163 do nr 196*

11. Kazimierz Szydlik – *okręg wyborczy Surowe od nr 68 do nr 116a*
12. Stanisław Szydlik – *okręg wyborczy Bandysie od nr 1 do nr 39*
13. Martyna Tabaka-Zyśk – *okręg wyborczy Długie od nr 1 do nr 40*
14. Danuta Tyc – *okręg wyborczy Czarnia od nr 1 do nr 49*
15. Anna Zyśk – *okręg wyborczy Surowe od nr 37 do nr 67 i od nr 197 do nr 206*

2.3 Gminne jednostki organizacyjne

Na terenie Gminy Czarnia w 2022 r. funkcjonowało sześć jednostek organizacyjnych na czele z kierownikami/dyrektorami:

1. Urząd Gminy Czarnia – Marek Piórkowski
1. Gminna Biblioteka Publiczna w Czarni – Dorota Młynarska
3. Publiczna Szkoła Podstawowa im. Jana Pawła II w Czarni – Małgorzata Biedka
4. Publiczna Szkoła Podstawowa im. Brata Zenona Żebrowskiego w Surowem – Wioletta Samełko
5. Centrum Usług Społecznych w gminie Czarnia – Ewelina Dylewska – Dercz
6. Gminny Żłobek przy Publicznej Szkole Podstawowej w Surowem – Milena Nalewajk

2.4 Jednostki pomocnicze Gminy

Poniżej przedstawiona jest lista Sołtysów wsi położonych w obrębie Gminy Czarni sprawujących funkcje w 2022 roku:

1. Stanisław Szydlik – Bandysie
2. Jadwiga Dąbrowska – Brzozowy Kąt
3. Tomasz Gwiazda – Cupel
4. Anna Rochniak – Wielochowska – Cyk

5. Stanisław Rydel – Czarnia
6. Stanisław Brysiewski – Długie
7. Marlena Samsel – Michałowo
8. Kazimierz Deptuła – Rutkowo
9. Elżbieta Deptuła – Surowe

2.5 Instytucje kultury i lokalne dziedzictwo niematerialne

Na terenie Gminy Czarnia funkcjonują następujące organizacje, stowarzyszenia i kluby:

- ✓ Lokalna Grupa Działania "Kurpsie Razem"
- ✓ Koło Gospodyń Wiejskich w Bandysiach
- ✓ Koło Gospodyń Wiejskich w Długiem
- ✓ Koło Gospodyń Wiejskich w Brzozowym Kącie
- ✓ Koło Gospodyń Wiejskich w Surowem
- ✓ Towarzystwo Kurpiowskie „Strzelec” w Czarni
- ✓ Stowarzyszenie na rzecz rozwoju wsi Surowe
- ✓ Stowarzyszenie Miłośnicy Ziemi Kurpiowskiej
- ✓ Fundacja na rzecz prawidłowych relacji człowiek – zwierzę „Dobro.Stan”

Ponadto, w miejscowości Czarnia i Długie funkcjonują dwa kluby seniora, które zostały utworzone w celu integracji i aktywizacji osób starszych.

Gmina Czarnia to obszar o bogatych i kultywowanych tradycjach kultury ludowej. Sztuka kurpiowszczyzny jest widoczna w budownictwie, zdobnictwie, rzeźbiarstwie, tkactwie i wycinkarstwie. Na terenie Gminy regularnie organizowane są wydarzenia kulturalne, takie jak „Niedziela na wsie” i „Jarmark Bożonarodzeniowy”, które zwiększają integracje wśród mieszkańców.

2.6 Stan mienia komunalnego Gminy Czarnia

Powierzchnia użytków rolnych i terenów budowlanych, które wchodziły w skład mienia komunalnego gminy w 2022 r. wynosiła 22,61 ha, w tym:

- Grunty rolne - 14,09 ha
- Tereny budowlane – 6,85 ha
- Rowy melioracyjne – 1,67 ha

Powierzchnia lasów stanowiących mienie komunalne gminy wynosiła 12,97 ha. Cały obszar znajdował się w zarządzie gminy.

Tereny, na których położone były budynki i budowle zajmowały tereny o łącznej powierzchni 6,69 ha, w tym:

- aktywne placówki oświatowe - 1,9790 ha,
- boiska przy zespołach szkół - 1,3300 ha.,
- placówkami byłych jednostek oświatowych - 0,9100 ha.,
- grunty pod budynkami remizo-świetlic - 0,5400 ha.,
- plac Urzędu Gminy - 0,6750 ha.,
- plac Stacji Uzdatniania Wody – 0,2520 ha.
- pozostałe - 0,2228 ha.

Powierzchnia dróg mieszczących się w granicach administracyjnych gminy w 2022 r. wynosiła 78,26 ha. W poniższej tabeli przedstawiono stan użytkowania gruntów wchodzących w skład mienia komunalnego w rozbiciu na poszczególne miejscowości w 2022 r.

Tab. 3. Zestawienie tabelaryczne stanu gruntów będących własnością gminy Czarnia

Miejsce położenia	Razem	Grunty rolne		Tereny budowlane		Inne		Lasy	
		W zarządzie Gminy	Dzierżawa	W zarządzie Gminy	Dzierżawa	W zarządzie Gminy	Dzierżawa	W zarządzie Gminy	Dzierżawa
1	2	3	4	5	6	7	8	9	10
Bandysie	6,7964	2,9801		0,00		0,1241		2,6422	
Brzozowy Kąt	0,2709			0,1000		0,0322		0,1387	
Cupel	1,6300	0,1100				1,3700		0,1500	
Cyk	8,0900	1,3066						6,7834	
Czarnia	11,5169	5,7059		3,2578	0,1825	0,0700		2,3007	
Długie	0,9415	0,0496		0,7600		0,0636		0,0683	
Michałow	3,3498	0,6100	2,6876				0,0124	0,0398	
Rutkowo	1,2700	0,4244						0,8456	
Surowe	1,7161	0,2141		1,5010	0,0010				
RAZEM	35,5816	11,3759	2,6876	6,6688	0,1835	1,6599	0,0124	12,9687	0,0000
35,5816		14,0883		6,8523		1,6723		12,9687	
				22,6129				12,9687	

Źródło: Informacja o stanie mienia komunalnego Gminy Czarnia za 2022 r.

W 2022 roku gmina wydzierżawiła w sumie 2,87 ha gruntów rolnych oraz 0,01 ha gruntów pod wodami. Pozostała ilość gruntów rolnych wynosząca 11,38 ha oraz gruntów pod

wodami wynosząca 1,66 ha nie była w żaden sposób zagospodarowana. Brak zainteresowania dzierżawą lub kupnem ze strony rolników wynikał z niskiej przydatności rolniczej gleb.

3. Finanse Gminy Czarnia

3.1 Planowany budżet uchwalony przez Radę Gminy na 2022 rok

Polityka finansowa Gminy Czarnia była realizowana w oparciu o uchwałę budżetową, corocznie uchwalaną przez Radę Gminy Czarnia, która określa źródła dochodów oraz kierunki wydatkowania środków.

Budżet Gminy Czarnia na 2022 rok został uchwalony uchwałą Rady Gminy Czarnia Nr XXIII/222/21 z dnia 29 grudnia 2021 roku w kwotach:

1. Dochody – 12 684 512,00 zł, z tego:

- a) bieżące w kwocie 12 485 020,00 zł,
- b) majątkowe w kwocie 199 492,00 zł,

2. Wydatki – 21 167 595,64 zł, z tego:

- a) bieżące w kwocie 12 431 227,56 zł.
- b) majątkowe w kwocie 8 736 368,08 zł,

3. Dochody i wydatki związane z realizacją zadań z zakresu administracji rządowej zleconych gminie ustawami w wysokości 3 140 680,00 zł,

4. Dochody z tytułu wydawania zezwoleń na sprzedaż napojów alkoholowych w kwocie 19 725 000,00 zł i wydatki związane z realizacją Gminnego Programu Przeciwdziałania Alkoholizmowi w wysokości 19 275,00 zł.

Gmina Czarnia w zakresie gospodarki budżetowej w 2022 roku wykonywała zadanie z zakresu:

- Zadań własnych,

- Zadań zleconych z zakresu administracji rządowej,
- Z tytułu pomocy finansowej udzielanej między jednostkami samorządu terytorialnego,
- Na podstawie umów i porozumień,
- Programów finansowanych z udziałem środków UE

3.2. Ostateczny plan budżetowy gminy

Ostateczny plan budżetowy gminy na dzień 31 grudnia 2022 r wynosił:

1. Dochody – 20 007 319, 39 zł, w tym:

- a) bieżące w kwocie 19 388 390, 87 zł
- b) majątkowe w kwocie 618 928, 52 zł

2. Wydatki – 22 933 384, 82 zł, w tym:

- a) bieżące w kwocie 17 925 546,03 zł
- b) majątkowe w kwocie 5 007 838,79 zł

3. Dochody i wydatki związane z realizacją zadań z zakresu administracji rządowej zleconych gminie ustawami w wysokości 4 225 845,94 zł.

4. Dochody z tytułu wydawania zezwoleń na sprzedaż napojów alkoholowych w kwocie 26 336,33 zł. i wydatki związane z realizacją Gminnego Programu Przeciwdziałania Alkoholizmowi w wysokości 29 145,33 zł

3.3 Plan dochodów budżetowych i wydatków budżetowych.

Uchwalony przez Radę Gminy na rok 2022 plan dochodów budżetowych w kwocie 12 684 512,00 złotych, w ciągu roku został zwiększony o kwotę 7 322 807,39 złotych. W poniższej tabeli przedstawiono ostateczny plan dochodów, który wyniósł 20 007 319,39 zł w tym:

Tab.4. Plan dochodów bieżących i majątkowych w Gminie Czarnia na 2022 r.

Lp.	Plan dochodów	Plan	Wykonanie
	<i>Dochody bieżące</i>	<i>19 388 390,87</i>	<i>19 066 508,63</i>
1	Dochody własne	6 515 360,76	6 365 308,70

2	Dotacje celowe oraz inne otrzymane środki krajowe	6 700 322,03	6 529 302,69
3	Dotacje UE i inne środki	1 253 175,08	1 252 364,24
4	Subwencja ogólna	4 919 533,00	4 919 533,00
Dochody majątkowe		618 928,52	591 401,14
1	Dochody własne	47 564,00	47 563,51
2	Dotacje z budżetu państwa	206 854,89	206 854,89
3	Dotacje z UE	234 509,63	234 509,63
4	Subwencje	130 000,00	102 473,11
RAZEM		20 007 319,39	19 657 909,77

Źródło: Sprawozdanie roczne z wykonania budżetu Gminy Czarnia za 2022 rok

Uchwalony plan wydatków gminy na kwotę 21 167 595,64 zł został zwiększony w ciągu roku o kwotę 1 765 789,18 zł. W poniższej tabeli przedstawiono ostateczny plan wydatków na dzień 31 grudnia 2022 roku, który wyniósł 22 933 384,82 zł, w tym:

Tab. 5. Plan wydatków bieżących i majątkowych w Gminie Czarnia na 2022 r.

Lp.	Plan wydatków	Plan	Wykonanie
1	Wydatki bieżące	17 925 546,03	16 122 401,88
2	Wydatki majątkowe	5 007 838,79	4 587 578,90
RAZEM		22 933 384,82	20 709 980,78

Źródło: Sprawozdanie roczne z wykonania budżetu Gminy Czarnia za 2022 rok

3.4 Przedsięwzięcia zrealizowane w ramach Funduszu Sołeckiego

W Gminie Czarnia w 2022 roku wyodrębniono Fundusz Sołecki ze środków finansowych pochodzących z budżetu gminy. Zgodnie z obowiązującymi przepisami prawa to Gmina odpowiada za zadania realizowane w ramach Funduszu Sołeckiego. W związku z tym wybór rodzajów przedsięwzięć musi mieścić się w ramach zadań własnych gminy i być zgodny ze strategią rozwoju gminy.

W ramach Funduszu Sołeckiego zrealizowano wydatki na łączną kwotę 289 045,63 zł. i jest to kwota wyższa o 74 450,50 zł w porównaniu do roku 2021 (214 595,13 zł)

W poniższej tabeli przedstawiono zestawienie przedsięwzięć zrealizowanych w ramach Funduszu Sołeckiego, wraz z przeznaczonymi kwotami w poszczególnych sołectwach.

Tab. 6. Przedsięwzięcia zrealizowane w ramach Funduszu Sołeckiego

Nazwa sołectwa	Nazwa zadania/przedsięwzięcia	Kwota wydatkowania
Bandysie	Kultywowanie pamięci Patriotów Powstania w Bandysiach poprzez zorganizowanie uroczystości upamiętniającej ich cześć	1 776,93 zł
	Poprawa bezpieczeństwa na drogach w sołectwie Bandysie poprzez zakup, rozplantowanie i wyrównanie żwiru	14 000,00 zł
	Poprawa bezpieczeństwa poprzez wykonanie dokumentacji projektowej drogi wewnętrznej w sołectwie Bandysie	23 000,00 zł
RAZEM		38 776,93 zł
Brzozowy Kąt	Poprawa bezpieczeństwa na drogach w sołectwie Brzozowy Kąt poprzez zakup, rozplantowanie i wyrównanie żwiru	9 813,97 zł
	Integracja lokalnej społeczności poprzez organizację otwartej imprezy pn. "Pożegnanie lata" dla mieszkańców Brzozowy Kąt"	3 989,00 zł
	Poprawa bezpieczeństwa mieszkańców wsi Brzozowy Kąt poprzez zakup i montaż systemu alarmowania	8 516,50 zł
	Doświetlenie terenu przed remizą na działce gminnej nr 307 poprzez zakup, dostawę i montaż oświetlenia	1 789,50 zł
RAZEM		24 102,97 zł
Cupel	Poprawa bezpieczeństwa na drogach w sołectwie Cupel poprzez zakup, rozplantowanie i wyrównanie żwiru	9 373,18 zł
	Poprawa przejezdności drogi wewnętrznej na działce gminnej nr 185 w miejscowości Cupel poprzez modernizację przepustu	7 999,99 zł
RAZEM		17 373,17 zł

Czarnia	Poprawa przejezdności drogi gminnej 250215W w sołectwie Czarnia poprzez modernizację przepustu	8 000,00 zł
	Poprawa bezpieczeństwa na drogach w sołectwie Czarnia poprzez zakup, rozplantowanie i wyrównanie żwiru	5 348,16 zł
	Podniesienie standardu pomieszczeń budynku remizo-światlicy w sołectwie Czarnia poprzez zlecenie remontu pomieszczeń świetlicowych”	27 900,00 zł
RAZEM		41 248,16 zł
Cyk	Poprawa bezpieczeństwa na drodze gminnej poprzez rozbudowę energooszczędnego oświetlenia ulicznego w sołectwie Cyk	26 199,99 zł
RAZEM		26 199,99 zł
Długie	Poprawa bezpieczeństwa na drogach w sołectwie Długie poprzez zakup, rozplantowanie i wyrównanie żwiru	15 000,00 zł
	Poprawa komfortu i bezpieczeństwa korzystania z przystanku autobusowego w sołectwie Długie poprzez zakup, dostawę i montaż wiaty przystankowej”	6 000,00 zł
	Poprawa funkcjonalności świetlicy poprzez zakup wyposażenia	2 639,00 zł
	Poprawa komfortu i bezpieczeństwa korzystania z przystanków autobusowych w sołectwie Długie poprzez zakup, dostawę i montaż oznakowania i wyposażenia	999,11 zł
	Poprawa bezpieczeństwa i dostępu wezwanych służb ratunkowych poprzez zakup, dostawę i montaż tablic z informacją adresową na terenie wsi Długie	6 146,00 zł
RAZEM		30 784,11 zł
Michałow	Stworzenie miejsca spotkań i rekreacji poprzez budowę wiaty rekreacyjno-wypoczynkowej na działce gminnej nr 29 w sołectwie Michałow – etap II	18 100,00 zł

RAZEM		18 100,00 zł
Rutkowo	Poprawa bezpieczeństwa na drodze gminnej poprzez rozbudowę oświetlenia ulicznego w sołectwie Rutkowo – etap IV	23 200,00 zł
RAZEM		23 200,00 zł
Surowe	Poprawienie przepływu informacji poprzez aplikację SMS powiadamiającą mieszkańców sołectwa Surowe	1 800,00 zł
	Dokumentacja projektowa drogi wewnętrznej na działkach gminnych nr 1541/3, 373, 392/2	13 500,00 zł
	Poprawa bezpieczeństwa na drogach w sołectwie Surowe poprzez zakup, rozplantowanie i wyrównanie żwiru”	8 000,00 zł
	Poprawa komfortu użytkowania altan w sołectwie Surowe stojących na działce gminnej nr 2071/2 poprzez uzupełnienie wyposażenia	2 841,00 zł
	Ułatwienie korzystania z wyposażenia i sprzętu gminnego poprzez zakup, dostawę, i montaż magazynu do przechowywania wraz z utwardzeniem terenu na działce nr 2071/2	9 821,00 zł
	Zagospodarowanie terenu na działce gminnej nr 2076"	22 471,50 zł
	Poprawa bezpieczeństwa i dostępu wezwanych służb ratunkowych poprzez zakup, dostawę i montaż tablic z informacją adresową na terenie wsi Surowe	9 827,70 zł
	Poprawa komfortu i bezpieczeństwa korzystania z przystanków autobusowych w sołectwie Surowe poprzez zakup, dostawę i montaż oznakowania i wyposażenia	999,10 zł
RAZEM		69 260,30 zł
OGÓLEM		289 045,63

Źródło: Opracowanie własne na podstawie danych z Urzędu Gminy

3.5 Działalność inwestycyjna w Gminie Czarnia

Realizacja inwestycji oparta jest o przedsięwzięcia ujęte w Wieloletniej Prognozie Finansowej. W 2022 roku gmina realizowała różnego rodzaju przedsięwzięcia inwestycyjne. Poziom wydatków inwestycyjnych uwarunkowany był przede wszystkim bieżącymi potrzebami mieszkańców. Planowa i konsekwentna polityka inwestycyjna, wpływa na poprawę, jakości życia mieszkańców Gminy Czarnia.

Do największych inwestycji zrealizowanych w 2022 należy zaliczyć inwestycje związane z budową infrastruktury wodnej i kanalizacyjnej, inwestycje drogowe, prace modernizacyjne w Centrum Usług Społecznych.

W poniższej tabeli przedstawiono wykaz inwestycji, które zostały zakończone oraz rozpoczęte w 2022 roku w Gminie Czarnia:

Tab. 7. Przedsięwzięcia inwestycyjne w 2022 r w Gminie Czarnia

Lp.	Przedsięwzięcia inwestycyjne zakończone w 2022 r.	Kwota
1	Prace modernizacyjne w pomieszczeniach Centrum Usług Społecznych, w miejscowości Długie - Rozwój usług społecznych świadczonych w środowisku lokalnym	1 358 859,57 zł
2	Zakup grupowy energii elektrycznej - Obniżenie kosztów zakupu energii elektrycznej	6 027,00 zł
3	Modernizacja dróg na terenie Gminy Czarnia - Poprawa bezpieczeństwa na drogach	826 893,53 zł
4	Budowa infrastruktury wodnej w Gminie Czarnia - Poprawa standardu życia mieszkańców i dostępności do wody pitnej	2 131 036,31 zł
5	Budowa infrastruktury kanalizacyjnej w Gminie Czarnia - Poprawa warunków społeczno – gospodarczo – przyrodniczych	466 797,29 zł
6	Budowa Parku Street Workout - Aktywizacje lokalnej społeczności	452 977,00 zł
7	Zakup sprzężarki do stacji uzdatniania wody	18 049,14 zł
RAZEM		4 779 483,41
Lp.	Przedsięwzięcia inwestycyjne rozpoczęte w 2022 r.	Planowane koszty
1	Cyfrowa Gmina - Wzmocnienie cyfrowej odporności na zagrożenia	44 189,00 zł
2	Dostępny samorząd - grant - Poprawa dostępności architektonicznej, cyfrowej oraz informacyjno-komunikacyjnej	47 616,00 zł
3	Przebudowa drogi gminnej w miejscowości Bandysie od drogi powiatowej Nr 2511W do drogi powiatowej 2512W - Poprawa infrastruktury drogowej	1 105 032,05 zł

4	Rozbudowa drogi gminnej Nr 250211W w relacji DW614 – Surowe „Stara wieś - Zastucze”, na odcinku od km 0+818,00 do km 2+074,00 - Poprawa przejezdności i bezpieczeństwo ruchu na drodze	2 350 087,25 zł
5	Termomodernizacja budynków użyteczności publicznej w gminie Czarnia - Zmniejszenie zapotrzebowania oraz zużycia energii cieplnej w danym obiekcie.	2 373 144,17 zł
6	Cyfrowa Gmina - Wzmocnienie cyfrowej odporności na zagrożenia	56 811,00 zł
7	Studium uwarunkowań i kierunków zagospodarowania przestrzennego Gminy Czarnia - określenie polityki przestrzennej gminy,	49 700,00 zł
8	Dystrybucja węgla dla gospodarstw domowych przez gminy - Wsparcie gospodarstw domowych w zakresie preferencyjnego zakupu węgla	500 000,00 zł
9	Budowa infrastruktury kulturowo-sportowej w Gminie Czarnia - Zmniejszenie zapotrzebowania oraz zużycia energii cieplnej w danym obiekcie.	8 975 000,00 zł
10	Budowa Filii Gminnej Biblioteki Publicznej w Surowem	1 219 919,04
10	Rozbudowa dróg powiatowych nr 2509 w Czarnia - Cupel – Surowe, nr 2510 w Czarnia – Surowe i nr 2586 w Lesiny Wielkie - Rutkowo	150 000 zł
11.	Modernizacja dróg na terenie gminy Czarnia	779 767,83 zł
12	Rozbudowa drogi gminnej Nr 250212W w relacji DW614 Surowe „Zagrądzie”	290 151,21 zł
RAZEM		15 501 579,47 zł

Źródło: Opracowanie własne na podstawie Sprawozdania rocznego z wykonania budżetu Gminy Czarnia.

W tabeli nr 7 przedstawiono wykaz wydatków poniesionych w 2022 r. w Gminie Czarnia z podziałem na działy klasyfikacji budżetowych:

Tab. 8. Wydatki według działów klasyfikacji budżetowej

Lp.	Nazwa działu	Plan	Wykonanie
1	Rolnictwo i łowiectwo	3 172 320,01	3 062 857,84
2	Wytwarzanie i zaopatrywanie w energię elektryczną, gaz i wodę	500,00	112,82
3	Transport i łączność	1 694 621,07	1 593 205,71
4	Gospodarka mieszkaniowa	19 300,00	8 848,66
5	Działalność usługowa	84 100,00	34 714,20
6	Administracja publiczna	1 775 554,77	1 697 096,04

7	Urzędy naczelnych organów władzy państwowej, kontroli i ochrony prawa oraz sądownictwa	792,00	792,00
8	Bezpieczeństwo publiczne i ochrona przeciwpożarowa	251 472,51	221 188,89
9	Obsługa długu publicznego	81 000,00	79 976,67
10	Różne rozliczenia	88 517,38	1 261,00
11	Oświata i wychowanie	5 322 085,02	4 951 024,85
12	Ochrona zdrowia	29 145,33	23 781,62
13	Pomoc społeczna	1 324 847,38	1 283 591,37
14	Pozostałe zadanie w zakresie polityki społecznej	3 198 333,80	2 377 809,21
15	Edukacyjna opieka wychowawcza	214 000,00	211 022,78
16	Rodzina	3 932 366,16	3 752 426,40
17	Gospodarka komunalna i ochrona środowiska	791 975,46	657 346,19
18	Kultura i ochrona dziedzictwa narodowego	414 476,93	314 674,93
19	Kultura fizyczna	537 977,00	438 249,60
RAZEM		22 933 384,82	20 709 980,78

Źródło: Opracowanie własne na podstawie Sprawozdania rocznego z wykonania budżetu Gminy Czarnia

3.6 Podpisane umowy o dofinansowania w 2022 r.

1. "Przebudowa dróg gminnych na terenie Gminy Czarnia" w ramach poddziałania "Wsparcie inwestycji związanych z tworzeniem, ulepszaniem lub rozbudową wszystkich rodzajów małej infrastruktury, w tym inwestycji w energię odnawialną i w oszczędzanie energii"

Cel projektu: Poprawa infrastruktury techniczno-drogowej na terenie gminy Czarnia poprzez przebudowę drogi gminnej w miejscowości Bandysie od drogi powiatowej nr 2511W do drogi powiatowej nr 2512W oraz rozbudowę drogi nr 250211W DW614-Surowe "Stara Wieś-

Zastucze". Kwota dofinansowania 1 963 987,00 co stanowi 63,63% poniesionych kosztów kwalifikowanych.

2. "Dostępny samorząd-Gmina Czarnia" w ramach projektu "Dostępny samorząd-granty" realizowanego przez Państwowy Fundusz Rehabilitacji Osób Niepełnosprawnych w ramach Działania 2.18. Programu Operacyjnego wiedza edukacja Rozwój 2014-2020. Kwota dofinansowania 236 542,80zł.

3. „Budowa infrastruktury kulturowo-sportowej w Gminie Czarnia" w ramach Rządowego Funduszu Polski ŁAD: program Inwestycji Strategicznych. Kwota dofinansowania: 7 875 000,00zł, co stanowi 80 % kosztów kwalifikowanych.

POZOSTAŁE:

1. "Maszt flagą Rzeczypospolitej" w ramach projektu "Pod biało-czerwoną" pod honorowym patronatem Prezesa Rady Ministrów Mateusza Morawieckiego

2. Zakup sprzętu ratowniczego dla OSP na terenie gminy Czarnia. Kwota dofinansowania: 12 140,50zł. co stanowiło 50 % kosztów poniesionych.

3. Młodzieżowa Rada Gminy Czarnia. Kwota dofinansowania 12 600,00, co stanowiło 90% poniesionych kosztów.

4. „Cyfrowy Senior na 6” w ramach realizacji projektu dofinansowywanego na podstawie art. 12c ustawy z dnia 17 lutego 2005 r. o informatyzacji działalności podmiotów realizujących zadania publiczne. Kwota dofinansowania 17 200,00 zł

3.7 Zamówienia publiczne w 2022 r.

W 2022 roku przeprowadzono 7 postępowań przetargowych o udzielenia zamówienia publicznego. W ramach przetargów o wartości przekraczającej 30 000 EURO, ogłoszono trzy postępowania na roboty budowlane, jeden na dostawę i trzy na usługi.

Tab.9. Struktura zamówień publicznych

Rodzaj zamówienia/Nazwa	Liczba postępowań zakończonych udzieleniem zamówień	Tryb udzielenia zamówienia	Wartość zawartych umów
Roboty budowlane	3	przetarg nieograniczony	9 279 702,32 zł

1. Przebudowa drogi gminnej Michałowo, Gmina Czarnia			8 299 663,62 zł
2. Budowa Punktu Selektywnej Zbiórki Odpadów Komunalnych			757 064,95 zł
3. Rozbudowa drogi gminnej nr 250212W Surowe „Zagrądzie” w km od 0-950 do 1+191			222 973,75 zł
Usługi	3	przetarg nieograniczony	673 379,06 zł
1. Usługa cateringowa dożywiania dzieci uczęszczających do żłobka oraz szkół podstawowych prowadzonych przez Gminę Czarnia			166 598,31 zł
2. Dowóz uczniów z terenu Gminy Czarnia do PSP w Czarni i w Surowem, w roku 2023 na podstawie zakupu biletów miesięcznych oraz do Specjalnego Ośrodka Szkolno-Wychowawczego			210 038,80 zł
Dostawy	1	przetarg nieograniczony	296 741,95 zł
1. 3. Zakup i dostawę paliwa stałego – pelletu drzewnego, do kotłowni w Publicznej Szkole Podstawowej w Surowem i Publicznej Szkoły Podstawowej w Czarni			296 741,95 zł
RAZEM			10 249 823,33 zł

Źródło: Opracowanie własne

4. Informacje o realizacji polityk, programów i strategii.

4.1 Programy finansowane z udziałem środków pochodzących z UE oraz środków pochodzących ze źródeł zagranicznych.

PROGRAMY W ZAKRESIE ROZWOJU INFRASTRUKTURY DROGOWEJ

1. Przebudowa drogi gminnej w miejscowości Bandysie od drogi powiatowej Nr 2511W do drogi powiatowej Nr 2512W

2. Rozbudowa drogi gminnej Nr 250211W do relacji DW614 – Surowe „Stara Wieś – Zastucze”, na odcinku od km 0+818,00 do km 2+074,00 – Gmina na obydwie inwestycje pozyskała wsparcie finansowe w kwocie 1 963 987,00 zł ze środków Programu Rozwoju Obszarów Wiejskich

PROGRAMY ZWIĄZANE Z POPRAWĄ DOSTĘPNOŚCI ARCHITEKTONICZNEJ, CYFROWEJ ORAZ USŁUG SPOŁECZNYCH

1. **„Regionalne partnerstwo samorządów Mazowsza dla aktywizacji społeczeństwa informacyjnego w zakresie e-administracji i geoinformacji”** inaczej zwanego **„Projektem ASI”** – projekt współfinansowany z Europejskiego Funduszu Rozwoju Regionalnego Programu Operacyjnego Województwa Mazowieckiego 2015-2022. Czarnia zadeklarowała wkład własny w łącznej kwocie 25 3293,48 zł, który stanowi nie mniej niż 20 % kosztów kwalifikowanych projektu. Realizacja projektu kontynuowany w 2023 r.

2. **„Cyfrowa Gmina”** – projekt współfinansowany z Europejskiego Funduszu Rozwoju Regionalnego, polegający na wzmocnieniu cyfrowej odporności na zagrożenia i zapewnieniu cyberbezpieczeństwa. Realizacja projektu ukierunkowana jest na zwiększenie poziomu cyfryzacji w Urzędzie Gminy w celu umożliwienia pracy zdalnej. W ramach projektu, w zakresie wydatków bieżących, w roku 2022 pokryto koszty audytu bezpieczeństwa. Kontynuacja projektu w 2023 r.

3. **„Dostępny samorząd – granty”** – projekt współfinansowany ze środków Europejskiego Funduszu Społecznego, w ramach Regionalnego Programu Operacyjnego Województwa Mazowieckiego na lata 2014-2020, którego celem była poprawa dostępności architektonicznej, cyfrowej oraz informacyjno-komunikacyjnej dla zapewnienia dostępności dla osób ze szczególnymi potrzebami do usług publicznych świadczonych przez Urząd Gminy Czarnia, w tym osób niepełnosprawnych. Realizacja projektu, w zakresie wydatków, obejmuje 2023 r.

4. **„Centrum Usług Społecznych w Gminie”** projekt współfinansowany z Europejskiego Funduszu Społecznego w ramach Osi priorytetowej II Efektywne polityki publiczne dla rynku pracy, gospodarki i edukacji. Celem projektu jest zwiększenie dostępności zintegrowanych usług społecznych odpowiadających na potrzeby mieszkańców. Dofinansowanie pochodzące ze środków europejskich – 2 106 999,00 zł oraz w ramach dotacji celowej – 393 000,00 zł

PROGRAM W ZAKRESIE SYSTEMU OPIEKI NAD DZIEĆMI

1. **„Pierwszy żłobek w Gminie Czarnia”** projekt współfinansowany z Europejskiego Funduszu Społecznego w ramach Osi priorytetowej VIII Rozwój rynku pracy. Celem projektu jest zwiększenie możliwości zatrudnienia i powrotu na rynek pracy. Łączne nakłady finansowe 856 776,13 zł, w tym ze środków europejskich 683 426,13 zł, w ramach własnych 173 350,00 zł.

PROGRAMY W ZAKRESIE OCHRONY ŚRODOWISKA:

1. „Redukcja emisji zanieczyszczeń do powietrza w Gminie Czarnia” - zadanie współfinansowane w ramach Projektu „Redukcja zanieczyszczeń do powietrza w Gminie Czarnia” współfinansowanego z Europejskiego Funduszu Rozwoju Regionalnego w ramach Osi Priorytetowej IV „Przejdźcie na gospodarkę niskoemisyjną”. W 2022 r. środki podlegające z refundacji z roku 2021 to kwota 38 478,17 zł.

2. Program „Czyste Powietrze” –program kontynuowany w 2022 roku, którego celem jest zmniejszenie lub uniknięcie emisji pyłów i innych zanieczyszczeń wprowadzanych do atmosfery przez domy jednorodzinne. Program skupia się na wymianie starych pieców i kotłów na paliwo stałe oraz termomodernizacji budynków jednorodzinnych by efektywnie zarządzać energią. Działania te nie tylko pomogą chronić środowisko, ale dodatkowo zwiększą domowy budżet, dzięki oszczędnościom finansowym. Dotacje są udzielane za pośrednictwem szesnastu Wojewódzkich Funduszy Ochrony Środowiska i Gospodarki Wodnej (WFOŚiGW).

POZOSTAŁE PROGRAMY REALIZOWANE W GMINIE CZARNIA

1. Gospodarka odpadami komunalnymi - zgodnie z art. 3 ust. 2 pkt 10 ustawy z dnia 13 września 1996 roku o utrzymaniu czystości i porządku w gminach, gmina dokonuje rocznej analizy stanu gospodarki odpadami komunalnymi, co ma służyć stworzeniu w gminie efektywnego systemu gospodarki odpadami komunalnymi. W 2022 r. usługi związane z odbiorem i transportem odpadów komunalnych na terenie gminy, świadczył Zakład Gospodarki Komunalnej i Mieszkaniowej Spółka z o.o. w Kadzidle, natomiast usługi związane z zagospodarowaniem odpadów komunalnych – Ostrołęckie Towarzystwo Budownictwa Społecznego Spółka z o.o.

Koszty obsługi systemu gospodarki odpadami w okresie od 01.01.2022 r. do 31.12.2022 r. wyniosły 407 597,87 zł. Gmina Czarnia w 2022 r. osiągnęła wymagany przepisami poziom przygotowania do ponownego użycia i recyklingu odpadów komunalnych (51,98%, przy wymaganym minimalnym poziomie 25%).

2. Program bezdomności zwierząt - celem programu była opieka nad zwierzętami bezdomnymi oraz zapobieganie bezdomności zwierząt na terenie gminy Czarnia poprzez zapewnienie bezdomnym zwierzętom miejsca w schronisku dla zwierząt, opiekę nad wolno żyjącymi kotami, w tym ich dokarmianie oraz odławianie bezdomnych zwierząt po stwierdzeniu przez Organ wykonawczy jednostki samorządu terytorialnego konieczności odłowienia zwierząt z terenu gminy Czarnia zgodnie z Rozporządzeniem Ministra Spraw Wewnętrznych i

Administracji z dnia 26 sierpnia 1998 r. w sprawie zasad i warunków wyłapywania bezdomnych zwierząt (Dz. U. 1998 nr 116 poz. 753);

3. Gminny Program Profilaktyki i Rozwiązywania Problemów Alkoholowych i Narkomanii

– celem programu jest ograniczenie zdrowotnych i społecznych skutków wynikających z nadużywania napojów alkoholowych i używania innych substancji psychoaktywnych poprzez podnoszenia poziomu wiedzy i świadomości mieszkańców Gminy oraz prowadzenie skoordynowanych działań profilaktycznych, terapeutycznych i rehabilitacyjnych. Kształtowanie polityki alkoholowej oraz przeciwdziałanie narkomanii poprzez zapobieganie powstawaniu nowych problemów uzależnień. Wzrost kompetencji mieszkańców i uczniów szkół znajdujących się na terenie gminy z zakresu problematyki uzależnień i zachowań ryzykownych.

4.2 Strategia rozwoju Gminy Czarnia

Strategia rozwoju gminy Czarnia do 2030 roku, została zainicjowana Uchwałą nr XXII/209/21 Rady Gminy Czarnia z dnia 25 listopada 2021 r. w sprawie przystąpienia do opracowania projektu Strategii Rozwoju Gminy Czarnia do 2030 roku.

Strategia jest dokumentem, który stanowi narzędzie do kreowania i stałego wzmocnienia rozwoju, społecznego, ekonomicznego i przestrzennego. Przyjęte rozwiązania tworzą ramy rozwoju lokalnego, na podstawie, których mieszkańcy i inwestorzy mogą koordynować swoje plany i inwestycje z zamierzeniami Samorządu Gminy.

Główną rolą strategii jest kierowanie polityki rozwoju gminy w konkretnym czasie oraz zabezpieczenie ciągłości przyjętych działań.

5. Polityka przestrzenna gminy

5.1 Miejscowe plany zagospodarowania przestrzennego

Aktami prawa miejscowego regulującymi planowanie przestrzenne w gminie są miejscowe plany zagospodarowania przestrzennego. Na obszarze Gminy obowiązują obecnie wyłącznie plany sformułowane na potrzeby lokalizacji linii elektroenergetycznej najwyższych napięć 400 kV, a mianowicie:

- Uchwała nr V/26/15 Rady Gminy Czarnia z dnia 18 marca 2015 r. w sprawie uchwalenia miejscowego planu zagospodarowania przestrzennego dla dwutorowej linii elektroenergetycznej NN 400 kV Ostrołęka – Olsztyn Mątki na terenie gminy Czarnia,
- Uchwała nr V/27/15 Rady Gminy Czarnia z dnia 18 marca 2015 r. w sprawie uchwalenia miejscowego planu zagospodarowania przestrzennego dla fragmentu przebiegu dwutorowej linii elektroenergetycznej NN 400 kV Ostrołęka – Olsztyn Mątki na terenie gminy Czarnia.

5.2 Decyzje o warunkach zabudowy i ustaleniu inwestycji celu publicznego

W 2022 r. na terenie gminy Czarnia wydano 10 decyzji o warunkach zabudowy. Dotyczyły one między innymi: budowy farm fotowoltaicznych, budowy domów jednorodzinnych, rozbudowy i przebudowy budynku gospodarczego wraz ze zmianą sposobu użytkowania na budynek produkcyjny oraz zmiana sposobu użytkowania budynków rekreacji indywidualnej na budynki zakwaterowania turystycznego. (Cyk, Brzozowy Kąt, Surowe, Cupel, Bandysie, Czarnia)

W 2022 r. wydano 2 decyzje o ustaleniu lokalizacji inwestycji celu publicznego. Dotyczyły one: budowy oczyszczalni ścieków w miejscowości Czarnia oraz rozbudowy i przebudowy Urzędu Gminy o budynek infrastruktury kulturowo – sportowej w Gminie Czarnia wraz z zagospodarowaniem terenu i niezbędną infrastrukturę techniczną w miejscowości Czarnia.

W 2022 r. wydano 5 decyzji o środowiskowych uwarunkowaniach, które dotyczyły w głównej mierze budowy farm i elektrowni fotowoltaicznych oraz rozbudowy i przebudowy istniejącego budynku produkcyjnego o hale produkcyjną (Czarnia. Bandysie, Surowe)

5.3 Realizacja uchwał Rady Gminy

Uchwały Rady Gminy są aktami prawa miejscowego, które stanowią element kształtowania polityki przestrzennej gminy. W 2022 r. Rada Gminy Czarnia obradowała na 7 sesjach podejmując ogółem 63 uchwały. Wykaz podjętych uchwał zawarty jest w załączniku nr 1 do niniejszego raportu.

W poniższej tabeli przedstawiono ilość uchwał podjętych w odniesieniu do poszczególnych obszarów tematycznych.

Tab. 10. Ilość uchwał podjętych przez Radę Gminy Czarnia w odniesieniu do obszarów tematycznych

<i>Rodzaj uchwał</i>	<i>Ogółem</i>
Uchwały w sprawach finansowych	25
Uchwały w sprawach pomocy społecznej	7
Uchwały w sprawach dotyczących projektów	4
Uchwały w sprawach geodezyjnych	3
Uchwały w sprawach oświaty	2
Uchwały w sprawach ochrony środowiska	1
Uchwały w innych sprawach	21

Źródło: Opracowanie własne na podstawie danych z Urzędu Gminy Czarnia

Wśród podjętych przez Radę uchwał, zdecydowana większość dotyczyła spraw z zakresu finansów gminy oraz spraw związanych z pomocą społeczną.

Wszystkie podjęte uchwały zgodnie z art. 90 ust. 1 i 2 ustawy o samorządzie gminnym, zostały przedłożone Wojewodzie Mazowieckiemu, który dokonał oceny zgodności z prawem, natomiast uchwały w zakresie spraw finansowych zostały przedłożone do Regionalnej Izby Obrachunkowej.

5.4 Studium Uwarunkowań i Kierunków Zagospodarowania Przestrzennego

Szczególnie istotną rolę w rozwoju Gminy odgrywa polityka przestrzenna. Na szczeblu gminnym, do instrumentów, dzięki którym możliwe jest efektywne wykorzystanie i zarządzanie przestrzenią należą: miejscowe plany zagospodarowania przestrzennego oraz nadrzędny dokument planistyczny w postaci studium uwarunkowań i kierunków zagospodarowania przestrzennego. Obowiązujące na terenie gminy Czarnia Studium Uwarunkowań i Kierunków Zagospodarowania Przestrzennego uchwalono Uchwałą Nr XIII/641/04 Rady Gminy Czarnia z dnia 27 września 2004 r.

Rada Gminy Czarnia 22 lutego 2022 r. podjęła uchwałę w sprawie przystąpienia do sporządzenia studium uwarunkowań i kierunków zagospodarowania przestrzennego gminy Czarnia.

6. Ochrona środowiska

FORMY OCHRONY PRZYRODY

Gmina Czarnia charakteryzuje się dużym wskaźnikiem lesistości. Dużą przewagę stanowią siedliska borowe, ale liczne są również zbiorowiska olszowe. Gatunkiem dominującym w drzewostanie wspomnianego boru jest sosna zwyczajna z domieszką świerku.

Uwarunkowania klimatyczne, geomorfologiczne oraz glebowe sprzyjają rozwojowi drzew iglastych na omawianym obszarze. Lasy typu olsowego pełnią z kolei bardzo istotną rolę w kształtowaniu warunków wodnych. Gatunkiem dominującym w drzewostanie jest olsza czarna.

Obszar, na którym położona jest Gmina Czarnia nazywany jest Puszcą Zieloną (in. Puszcą Kurpiowską). Wysokie walory przyrodnicze sprawiły, iż ustanowiono na nich prawne formy ochrony, a mianowicie:

- rezerwatu przyrody „Czarnia”,
- rezerwatu przyrody „Surowe”,
- obszaru Natura 2000 „Bory Chrobotkowe Karaska”,
- obszaru Natura 2000 „Dolina Omulwi i Płodownicy”,
- pomników przyrody.

OCHRONA GATUNKOWA

Na terenie Gminy obowiązuje, obligatoryjna na terytorium całego kraju, ochrona gatunkowa roślin, zwierząt i grzybów. Ochrona gatunkowa ma na celu zapewnienie przetrwania i zachowania we właściwym stanie gatunków roślin, grzybów i zwierząt wraz z ich siedliskami, a w konsekwencji także zachowanie różnorodności genetycznej i biologicznej. Względem gatunków objętych ochroną zastosowanie znajdują uwarunkowania określone Ustawie z dnia 16 kwietnia 2004 r. o ochronie przyrody. Na tej podstawie sporządzane są stosowne rozporządzenia, określające m.in. listę gatunków objętych ochroną oraz szczegółowe zakazy względem nich wprowadzone.

6.1 Zasoby dziedzictwa kulturowego

Wszystkie zabytki łącznie stanowią tzw. zasoby dziedzictwa kulturowego. Stanowią one istotny element tożsamości świadczący o zachowaniu ciągłości działalności i dorobku społeczności lokalnej. Na terenie gminy Czarnia występują dwa zabytki nieruchome:

– murowany neogotycki kościół parafialny z 1904 roku w Czarni – numer rejestru zabytków A-433, decyzja z dn. 02.03.1973 r.,

-cmentarz parafialny, rzymskokatolicki znajdujący się w Czarni – numer rejestru zabytków A-544, decyzja z dn. 18.01.1986 r.

Poza obiektami wpisanymi do wojewódzkiego rejestru zabytków, na terenie Gminy zlokalizowane są obiekty wpisane do gminnej ewidencji zabytków, i są to:

- w miejscowości Czarnia:

- Dom nr 10, drewniany z ok. 1900 roku;

- Dom nr 17, drewniany z początku XX wieku;

- w miejscowości Brzozowy Kąt:

- Budynek gospodarczy w zagrodzie nr 29 z początku XX wieku;

- w miejscowości Cupel:

- Dom nr 6, drewniany z końca XIX wieku,

- Dom nr 7, drewniany z początku XX wieku,

- Dom nr 9, drewniany z początku XX wieku

Podsumowanie

Pomimo wysokiego poziomu inflacji, która była skutkiem wojny na Ukrainie, rok 2022 na terenie Gminy Czarnia był czasem owocnym. Zrealizowano dużą liczbę inwestycji, które były kontynuowane w 2022 r. oraz rozpoczęto nowe, a to wszystko dzięki pozyskanym środkom zewnętrznym. Wszystkie zadania zostały zrealizowane w sposób rzetelny i zgodny z zasadami ekonomii, zaspakajając potrzeby społeczności lokalnej. Dlatego należy stwierdzić, że realizacja budżetu oraz planów i polityk Gminy Czarnia pod wieloma względami przebiegła pomyślnie. W 2022 r. Budżet Gminy za 2022 rok wykonany został po stronie dochodów w wysokości 19 657 9093,77 zł, co stanowi 98,25 % planu rocznego.

Dzięki pozyskanym środkom pozabudżetowym udało się przeprowadzić remonty i rozbudowy dróg na terenie gminy, tym samym zwiększając poziom bezpieczeństwa na drogach. Budowa infrastruktury wodnej przyczyniła się do poprawy poziomu życia

mieszkańców i zwiększenia dostępności do wody pitnej, natomiast budowa infrastruktury kanalizacyjnej przyczyniła się do poprawy warunków społeczno – gospodarczo – przyrodniczych. W 2022 roku przeprowadzono również prace modernizacyjne w pomieszczeniach Centrum Usług Społecznych, w miejscowości Długie, umożliwiając tym samym rozwój usług społecznych świadczonych w środowisku lokalnym.

Ponadto w celu aktywizacji mieszkańców gminy zakończono budowę Parku Street Workout. Oprócz tego zostały również zwiększone finanse na oświatę i gospodarkę, co ma ogromny wpływ na przyszłość naszej Gminy.

Szczególną uwagę należy zwrócić na realizację zakładanych inwestycji oraz skuteczne pozyskiwanie środków zewnętrznych przez Gminę Czarnia. Konsekwentne i długofalowe działania zmierzają do stworzenia przyjaznych warunków dla mieszkańców Gminy Czarnia.

Podsumowując, należy stwierdzić, że założenia rozwojowe Gminy Czarnia na 2022 rok zostały w pełni zrealizowane, ponieważ gminie udało się osiągnąć cele inwestycyjne przy jednoczesnym niepowiększaniu ogólnego zadłużenia.

Załącznik nr 1 Spis uchwał podjętych w 2022 roku przez Radę Gminy

<i>Lp.</i>	<i>Nr uchwały/Data</i>	<i>Treść</i>
1.	XXIV/229/2022 22 luty 2022 r.	w sprawie zmiany Wieloletniej Prognozy Finansowej Gminy Czarnia na lata 2022-2023
2.	XXIV/230/2022 22 luty 2022 r.	w sprawie zmian Uchwały budżetowej Gminy Czarnia na 2022 rok
3.	XXIV/231/2022 22 luty 2022 r.	w sprawie przystąpienia Gminy Czarnia do realizacji Programu „Opieka wytechnieniowa” – edycja 2022 w ramach Funduszu Solidarnościowego
4.	XXIV/232/2022 22 luty 2022 r.	w sprawie przyjęcia Gminnego Programu Oślonowego „Korpus Wsparcia Seniorów” na rok 2022 w gminie Czarnia
5.	XXIV/233/2022 22 luty 2022 r.	w sprawie przystąpienia Gminy Czarnia do realizacji projektu nr RPMA.12.01.00-14-1303/20 pt: „Termomodernizacja budynków użyteczności publicznej w gminie Czarnia” współfinansowanego z Europejskiego Funduszu Rozwoju Regionalnego w ramach Osi Priorytetowej XXII REACT-EU dla Mazowsza Działanie 12.1 REACT-EU dla termomodernizacji budynków użyteczności publicznej na Mazowszu RPO WM 2014-2020
6.	XXIV/234/2022 22 luty 2022 r.	w sprawie przystąpienia do sporządzenia studium uwarunkowań i kierunków zagospodarowania przestrzennego gminy Czarnia
7.	XXIV/235/2022 22 luty 2022 r.	w sprawie ustalenia wysokości ekwiwalentu pieniężnego, strażaków ratowników ochotniczych straży pożarnych z terenu Gminy Czarnia
8.	XXIV/236/2022 22 luty 2022 r.	w sprawie przystąpienia Gminy Czarnia do realizacji grantu w ramach Programu Operacyjnego Polska Cyfrowa na lata 2014-2020 Osi Priorytetowej V Rozwój cyfrowy JST oraz wzmocnienie cyfrowej odporności na zagrożenia dotyczące realizacji projektu grantowego „Cyfrowa Gmina” o numerze POPC.05.01.00-00.0001/21/00
9.	XXV/237/2022 29 marca 2022 r.	w sprawie zmiany Wieloletniej Prognozy Finansowej Gminy Czarnia na lata 2022-2033
10.	XXV/238/2022 29 marca 2022 r.	w sprawie zmian Uchwały budżetowej Gminy Czarnia na 2022 rok
11.	XXV/239/2022 29 marca 2022 r.	w sprawie zatwierdzenia Programu opieki nad zwierzętami bezdomnymi oraz zapobiegania bezdomności zwierząt na terenie Gminy Czarnia w 2022 roku
12.	XXV/240/2022 29 marca 2022 r.	w sprawie zmiany uchwały w sprawie ustalenia ekwiwalentu pieniężnego strażaków ratowników ochotniczych straży pożarnych z terenu Gminy Czarnia
13.	XXVI/241/2022 30 maja 2022 r.	w sprawie wotum zaufania dla Wójta Gminy
14.	XXVI/242/2022 30 maja 2022 r.	w sprawie sprawozdania z wykonania budżetu Gminy Czarnia za 2021 rok oraz sprawozdania finansowego za 2021 rok
15.	XXVI/243/2022 30 maja 2022 r.	w sprawie absolutorium dla Wójta Gminy Czarnia z tytułu wykonania budżetu za 2021 rok
16.	XXVI/244/2022 30 maja 2022 r.	w sprawie wprowadzenia na terenie Gminy Czarnia Prawa Bartnego Kulturowego

17.	XXVI/245/2022 30 maja 2022 r.	w sprawie zmiany Wieloletniej Prognozy Finansowej Gminy Czarnia na lata 2022-2023
18.	XXVI/246/2022 30 maja 2022 r.	w sprawie zmian uchwały budżetowej Gminy Czarnia na 2022 rok
19.	XXVI/247/2022 30 maja 2022 r.	w sprawie upoważnienia Dyrektora Centrum Usług Społecznych w gminie Czarnia do prowadzenia postępowań w sprawach świadczeń pomocy materialnej o charakterze socjalnym dla obywateli Ukrainy przebywających na terenie gm. Czarnia
20.	XXVI/248/2022 30 maja 2022 r.	w sprawie utworzenia Młodzieżowej Rady Gminy Czarnia oraz nadania jej statutu
21.	XXVI/249/2022 30maja 2022 r.	w sprawie utworzenia Gminnej Rady Seniorów w Czarni oraz nadania jej statutu
22.	XXVI/250/2022 30 maja 2022 r.	w sprawie oceny zasobów pomocy społecznej dla Gminy Czarnia
23.	XXVI/251/2022 30 maja 2022 r.	w sprawie ustanowienia herbu, flagi, flagi stolikowej, banera, pieczęci, sztandaru i łańcuchów oraz zasad ich stosowania
24.	XXVI/252/2022 30 maja 2022 r.	w sprawie zmiany Statutu Gminy Czarnia
25.	XXVI/253/2022 30 maja 2022 r.	w sprawie wydzierżawienia nieruchomości
26.	XXVI/254/2022 30 maja 2022 r.	w sprawie określenia średniej ceny jednostki paliwa w Gminie Czarnia, w roku szkolnym 2022-2023
27.	XXVII/255/2022 2 sierpnia 2022 r.	w sprawie zmiany Wieloletniej Prognozy Finansowej Gminy Czarnia na lata 2022-2033
28.	XXVII/256/2022 2 sierpnia 2022 r.	w sprawie zmian Uchwały budżetowej Gminy Czarnia na 2022 rok
29.	XXVII/257/2022 2 sierpnia 2022 r.	w sprawie pozbawienia kategorii odcinka drogi gminnej nr 250217W
30.	XXVII/258/2022 2 sierpnia 2022 r.	w sprawie zmiany uchwały w sprawie zasad rozliczania tygodniowego obowiązkowego wymiaru godzin zajęć nauczycieli, dla których ustalony plan zajęć jest różny w poszczególnych okresach roku szkolnego, a także ustalenia tygodniowego obowiązkowego wymiaru godzin zajęć dla pedagogów, psychologów, logopedów, terapeutów pedagogicznych, nauczycieli rewalidacji i doradców zawodowych
31.	XXVII/259/2022 14 września 2022 r.	w sprawie udzielenia Powiatowi Ostrołęckiemu pomocy finansowej z budżetu Gminy Czarnia w latach 2023-2024
32.	XXVIII/260/2022 14 września 2022 r.	w sprawie zmiany Wieloletniej Prognozy Finansowej Gminy Czarnia na lata 2022-2033
33.	XXVIII/261/2022 14 września 2022 r.	w sprawie zmian Uchwały budżetowej Gminy Czarnia na 2022 rok
34.	XXIX/262/2022 28 listopada 2022 r.	w sprawie przystąpienia Gminy Czarnia do realizacji operacji typu „Budowa lub modernizacja dróg lokalnych” w ramach poddziałania „Wsparcie inwestycji związanych z tworzeniem, ulepszaniem, lub rozbudową rodzajów małej infrastruktury, w tym inwestycji w energię odnawialną i w oszczędzanie energii” objętego Programem Rozwoju

		Obszarów Wiejskich na lata 2014 – 2020 pod nazwą „Przebudowa dróg gminnych na terenie Gminy Czarnia”
35.	XXIX/263/2022 28 listopada 2022 r.	w sprawie wyrażenia zgody na przystąpienie przez Gminę Czarnia do projektu „Dostępny samorząd-granty”, realizowanego przez Państwowy Fundusz Rehabilitacji Osób Niepełnosprawnych w ramach Programu Operacyjnego Wiedza Edukacja Rozwój 2014-2020, Oś Priorytetowa II Efektywne polityki publiczne na rynku pracy, gospodarki i edukacji, Działanie 2.18 „Wysokiej jakości usługi administracyjne”
36.	XXIX/264/2022 28 listopada 2022 r.	w sprawie zmiany Wieloletniej Prognozy Finansowej Gminy Czarnia na lata 2022-2033
37.	XXIX/265/2022 28 listopada 2022 r.	w sprawie zmian Uchwały budżetowej Gminy Czarnia na 2022 rok
38.	XXIX/266/2022 28 listopada 2022 r.	w sprawie uchwalenia rocznego programu współpracy z organizacjami pozarządowymi oraz podmiotami określonymi w art. 3 ust. 3 ustawy z dnia 24 kwietnia 2003 r. o działalności pożytku publicznego i wolontariacie na rok 2023
39.	XXIX/267/2022 28 listopada 2022 r.	w sprawie określenia wysokości stawek podatku od nieruchomości na terenie Gminy Czarnia
40.	XXIX/268/2022 28 listopada 2022 r.	w sprawie określenia wysokości stawek podatku od środków transportowych
41.	XXIX/269/2022 28 listopada 2022 r.	w sprawie przyjęcia Strategii Rozwoju Gminy Czarnia do 2030 roku
42.	XXIX/270/2022 28 listopada 2022 r.	w sprawie ustalenia stawki za 1 km przebiegu pojazdu, uwzględnianej przy obliczaniu zwrotu rodzicom kosztów przewozu dzieci, młodzieży, uczniów oraz rodziców
43.	XXIX/271/2022 28 listopada 2022 r.	w sprawie wyboru Opiekuna Młodzieżowej Rady Gminy Czarnia
44.	XXX/272/2022 29 grudnia 2022 r.	w sprawie wyrażenia zgody na zamianę nieruchomości położonych w obrębie ewidencyjnym 0005 Czarnia
45.	XXX/273/2022 29 grudnia 2022 r.	w sprawie zmiany uchwały nr XXIX/267/22 Rady Gminy Czarnia z dnia 28 listopada 2022 r. w sprawie określenia wysokości stawek podatku od nieruchomości na terenie Gminy Czarnia
46.	XXX/274/2022 29 grudnia 2022 r.	w sprawie zmiany Wieloletniej Prognozy Finansowej Gminy Czarnia na lata 2022 - 2033
47.	XXX/275/2022 29 grudnia 2022 r.	w sprawie zmian Uchwały budżetowej Gminy Czarnia na 2022 rok
48.	XXX/276/2022 29 grudnia 2022 r.	w sprawie Wieloletniej Prognozy Finansowej Gminy Czarnia na lata 2023-2033
49.	XXX/277/2022 29 grudnia 2022 r.	w sprawie uchwalenia uchwały budżetowej Gminy Czarnia na rok 2023
50.	XXX/278/2022 29 grudnia 2022 r.	w sprawie o zaopiniowanie wniosku o uznanie lasów za ochronne, położonych na terenie Gminy Czarnia, będących w zarządzie Nadleśnictwa Myszyniec
51.	XXX/279/2022 29 grudnia 2022 r.	w sprawie Gminnego Programu Wspierania Rodziny na terenie Gminy Czarnia na lata 2023-2025

52.	XXX/280/2022 29 grudnia 2022 r.	w sprawie Gminnego Programu Profilaktyki i rozwiązywania problemów alkoholowych, przeciwdziałaniu narkomanii oraz przeciwdziałania uzależnieniom behawioralnym na lata 2023-2026
53.	XXX/281/2022 29 grudnia 2022 r.	w sprawie zmiany regulaminu wynagradzania nauczycieli zatrudnionych w szkołach, dla których organem prowadzącym jest Gmina Czarnia
54.	XXX/282/2022 29 grudnia 2022 r.	w sprawie zarządzenia wyborów sołtysa i członków Rady Sołeckiej w sołectwie Bandysie
55.	XXX/283/2022 29 grudnia 2022 r.	w sprawie zarządzenia wyborów sołtysa i członków Rady Sołeckiej w sołectwie Brzozowy Kąt
56.	XXX/284/2022 29 grudnia 2022 r.	w sprawie zarządzenia wyborów sołtysa i członków Rady Sołeckiej w sołectwie Cupel
57.	XXX/285/2022 29 grudnia 2022 r.	w sprawie zarządzenia wyborów sołtysa i członków Rady Sołeckiej w sołectwie Cyk
58.	XXX/286/2022 29 grudnia 2022 r.	w sprawie zarządzenia wyborów sołtysa i członków Rady Sołeckiej w sołectwie Czarnia
59.	XXX/287/2022 29 grudnia 2022 r.	w sprawie zarządzenia wyborów sołtysa i członków Rady Sołeckiej w sołectwie Długie
60.	XXX/288/2022 29 grudnia 2022 r.	w sprawie zarządzenia wyborów sołtysa i członków Rady Sołeckiej w sołectwie Michałowo
61.	XXX/289/2022 29 grudnia 2022 r.	w sprawie zarządzenia wyborów sołtysa i członków Rady Sołeckiej w sołectwie Rutkowo
62.	XXX/290/2022 29 grudnia 2022 r.	w sprawie zarządzenia wyborów sołtysa i członków Rady Sołeckiej w sołectwie Surowe
63.	XXX/291/2022 29 grudnia 2022 r.	w sprawie uchwalenia planu pracy Rady Gminy i komisji stałych Rady na 2023 rok